

ВІКОВІ ОСОБЛИВОСТІ ПРОЯВУ ДОВІРИ СТУДЕНТА ДО ВИКЛАДАЧА В ТЕХНІЧНОМУ УНІВЕРСИТЕТІ

AGE FEATURES OF STUDENT'S TRUST TO THE TEACHER AT A TECHNICAL UNIVERSITY

Проблема довіри все частіше стає предметом досліджень вітчизняних і закордонних учених. Особлива увага до феномену довіри в країнах пострадянського простору здебільшого пояснюється наявністю дефіциту соціальної довіри, який сформувався в цих країнах за часів радянської влади та в процесі переходу до сучасних форм державного устрою.

Вивченню ролі довіри у взаємодії учасників освітнього процесу присвячена низка робіт українських і закордонних дослідників. Проте проблема довіри в освітній взаємодії в технічному університеті на сьогодні мало досліджена.

У статті представлено результати емпіричного дослідження вікових особливостей прояву довіри студента до викладача в технічному університеті. Дослідження проводилося протягом 2017 – 2018 років, у ньому взяли участь студенти віком від 17 до 23 років чотирьох закладів вищої освіти України технічного спрямування: Національного технічного університету України «Київський політехнічний інститут імені Ігоря Сікорського», Національного авіаційного університету, Київського національного університету будівництва і архітектури та Національного технічного університету «Харківський політехнічний інститут».

Аналіз результатів проведеного дослідження дає можливість зробити певні висновки щодо вікових особливостей прояву довіри в досліджуваних студентах. Зокрема, виявлено вікову диференціацію прояву в респондентів довіри до себе; разом із тим з'ясовано відсутність статистично значущих відмінностей між рівнями довіри до інших (соціальної довіри) в респондентів різного віку. Також встановлено, що наявність або відсутність довіри до викладача по-різному впливає на психологічне самопочуття досліджуваних студентів різного віку та на їхні настановлення щодо визнання викладача та врахування його вимог. Додатково виявлено диференціацію рівнів суб'єктивного контролю досліджуваних студентів.

Стаття містить результати статистичного аналізу емпіричних даних, що супроводжуються якісною інтерпретацією. Також означено шляхи подальших розвідок щодо проблеми довіри в освітній взаємодії в технічному університеті.

Ключові слова: *проблема довіри, довіра до себе, довіра до інших, студент, викладач, технічний університет, вікові особливості, освітня взаємодія.*

The problem of trust is increasingly becoming the subject of research by domestic and foreign scientists. Particular attention to the phenomenon of trust in the post-Soviet countries is largely due to the lack of social trust, which formed in these countries during the Soviet period and in the process of transition to modern forms of government.

A number of works by Ukrainian and foreign researchers are devoted to the study of the role of trust in the interaction of participants in the educational process. However, the problem of trust in educational interaction at a technical university is currently poorly researched.

This article presents the results of an empirical research of the age features of student's trust to the teacher at a technical university. This research was conducted during 2017–2018, it covered students aged 17 to 23 years of four higher education institutions of Ukraine in the technical field: The National Technical University of Ukraine "Igor Sikorsky Kyiv Polytechnic Institute", The National Aviation University, Kyiv National University of Construction and Architecture, The National Technical University "Kharkiv Polytechnic Institute".

The analysis of the research results makes it possible to draw certain conclusions about the age features of students' trust. In particular, the age features of the respondents' self-trust was revealed. There were no statistically significant age differences between levels of respondents' social trust revealed. It was also found that the presence or absence of students' trust to the teacher in different ways affects the psychological well-being of different age students and their attitude to the recognition of the teacher and taking into account his requirements. Additionally, the differentiation of subjective control levels of the studied students was revealed.

The article contains the results of statistical analysis of empirical data, accompanied by qualitative interpretation. The ways of further investigations on the problem of trust in educational interaction at a technical university are also indicated.

Key words: *problem of trust, self-trust, trust to others, student, teacher, technical university, age features, educational interaction.*

УДК 159.923.2

DOI <https://doi.org/10.32843/2663-5208.2020.13-2.14>

Лашко О.В.

асистент кафедри приладів і систем неруйнівного контролю
Національний технічний університет України «Київський політехнічний інститут імені Ігоря Сікорського»

Постановка проблеми. Сучасною тенденцією розвитку освіти є навчально-педагогічна співпраця, у якій знайшли своє відображення ідеї, сформульовані в працях теоретиків і практиків загальної й педагогічної психології: Л.С. Виготського, О.М. Леонтьєва, Д.Б. Ельконіна, В.В. Давидова, Ш.О. Амо-

нашвілі, А.С. Макаренка, В.О. Сухомлинського та інших. Очевидно, що партнерська взаємодія між студентом і викладачем у закладах вищої освіти базується на гуманній формі взаємовідносин, що заснована на повазі й терпимості до іншої точки зору, індивідуального досвіду, ціннісної системи тощо. Гуманіс-

тична міжособистісна взаємодія забезпечується низкою співвідносних понять у структурі міжособистісної взаємодії, що є засобами реалізації гуманістичних підходів, зокрема довірою як засобом реалізації партнерської, суб'єкт-суб'єктної взаємодії.

Специфіка фахового навчання з технічних спеціальностей описується системою відмінних рис, серед яких ключовою вважаємо збереження директивного стилю освітньої взаємодії. В умовах директивного стилю управління освітнім процесом зміст довіри, особливості її прояву та динаміка розвитку в умовах фахової підготовки набувають нових сенсів. Тому вивчення проблеми довіри до викладача у студентів технічного університету є важливим аспектом сприяння сучасним трансформаціям вищої технічної освіти.

Аналіз останніх досліджень і публікацій. У сучасних теоретичних й емпіричних дослідженнях довіра здебільшого розглядається як психологічне ставлення (Т.П. Скрипкина, А.Б. Купрейченко та інші) та характеризується здатністю людини «апріорі наділяти явища й об'єкти навколишнього світу, а також інших людей, їх можливі майбутні дії та власні передбачувані дії властивостями безпеки (надійності) й ситуативної корисності (значущості)» [1, с. 85]. Довіра розглядається як умова взаємодії людини зі світом та іншими людьми. Аналіз наукових джерел засвідчує, що проблема довіри й довірчих відносин усе більше привертає увагу вчених і практиків, серед яких А.В. Брушлинський, А.Л. Журавльов, К.А. Абульханова-Славська, В.П. Зінченко, К.К. Платонов, В.Н. Куліков, Н.Б. Астаніна, А.Б. Купрейченко, А.С. Новосьолов та інші. Варто відзначити дослідників феномену довіри як соціально-психологічного явища В.П. Зінченка, Т.П. Скрипкину, Е. Еріксона, К.Р. Роджерса, А.Б. Купрейченко, В.О. Сумарокову, І.А. Ільїна, Т. Ямагіші. Соціологічний аналіз явища довіри здійснили Е. Гідденс, Н. Луман, Б. Барбер, А. Селігмен, Ф. Фукуяма, П. Штомпка. Філософський підхід до вивчення довіри відображено в роботах М. Мамардашвілі, М. Бубера, Б.А. Рутковського, В.В. Вічева, Я. Янчева, В.П. Візгіна та інших учених.

Вивчення довірливості в освітній взаємодії присвячені роботи низки авторів, серед яких українські дослідники Н.О. Єрмакова, В.Ю. Кравченко, С.А. Ворожбит, М.В. Ткач та інші; російські вчені В.А. Дорофєєв, І.Ф. Аметов, Р.Ю. Кондрашова, Л.С. Скрябіна, Т.Р. Симонова, Є.О. Тутова та інші; американські вчені Д. Браун і Д.А. Скіннер, К. Брюстер і Дж. Рейлсбек, Л. Ромеро, Р.М. Мітчелл; канадська дослідниця Г. Бруней та інші; німецькі автори Й. Шульте-Пелькум, М. Швеєр, Б. Поллак; турецькі вчені Я. Арслан і С. Полат та інші. Соціальну довіру до закла-

дів вищої освіти в контексті надання освітніх послуг досліджував Д.В. Кулешов. Вивченню місця довіри у взаємодії студента й викладача в технічному університеті присвячено кілька робіт українських дослідників, зокрема [2] та наші роботи [3; 4]. Проте проблема довіри до викладача у студентів технічного університету досліджена мало.

Постановка завдання. Дослідження присвячено експериментальному вивченню вікових особливостей прояву довіри до викладача у студента технічного університету. Відповідно до мети дослідження були сформульовані такі його завдання:

1) дослідити рівень довіри до себе у студентів і виявити вікову диференціацію показників ступеня довіри до себе в досліджуваних;

2) дослідити особливості прояву довіри до інших у досліджуваних студентів різного віку;

3) емпірично вивчити вікові особливості окремих аспектів психологічного впливу довіри до викладача на освітню діяльність й освітню взаємодію.

Виклад основного матеріалу дослідження. Для досягнення поставленої мети використовувалися стандартизовані діагностичні методики й авторська анкета для виявлення психологічних чинників розвитку довіри студента до викладача в технічному університеті. Дослідження проводилося протягом 2017–2018 років на базі Національного технічного університету України «Київський політехнічний інститут імені Ігоря Сікорського», Національного авіаційного університету, Київського національного університету будівництва і архітектури та Національного технічного університету «Харківський політехнічний інститут». Вибіркова сукупність студентів, що взяли участь у дослідженні, становила 218 респондентів – студентів технічних університетів віком від 17 до 23 років. Обробка отриманих у результаті опитування емпіричних даних проводилася за допомогою програмного продукту SPSS Statistics (версія 23). Попередній непараметричний аналіз емпіричних даних за критерієм Краскала – Уолліса показав відсутність статистично значущих невивпадкових відмінностей між результатами, отриманими від респондентів різних технічних університетів. Тому надалі аналіз результатів дослідження представлений в узагальненому вигляді.

У результаті дослідження було виявлено вікові особливості прояву довіри до викладача в студентів технічного університету. На першому етапі дослідження проводилося експериментальне вивчення загального прояву в респондентів довіри до себе, для чого застосовувався рефлексивний опитувальник рівня довіри до себе Т.П. Скрипкиної [1, с. 238]. Результати представлені у таблиці 1.

Таблиця 1
Показники рівня довіри до себе
у досліджуваних студентів

Рівень довіри до себе	Кількість досліджуваних (%)
Низький	16,6
Нижче середнього	12,9
Середній	37,3
Вище середнього	21,2
Високий	12,0

Як бачимо, у досліджуваних студентів технічного університету переважає середній рівень довіри до себе (37,3%), що характеризує їх як таких, що з певною довірою ставляться до себе; до своєї суб'єктності, своїх внутрішніх бажань, потреб, поглядів, власних переживань ставляться як до цінності; орієнтуються на себе в різних галузях діяльності, у тому числі навчальній.

На рисунку 1 представлена диференціація показників ступеня довіри до себе в досліджуваних різного віку (рівень статистичної значущості $p \leq 0,05$).

Як видно з рисунка 1, спостерігаються певні відмінності між показниками ступеня довіри до себе в досліджуваних залежно від віку. Так, для респондентів 17–19 років властиве незначне повільне зменшення ступеня довіри до себе. Тоді як в середині навчання і на старших курсах (19–23 роки) спостерігається нерівномірне зростання довіри до себе в досліджуваних студентів.

Далі вивчалися вікові особливості прояву соціальної довіри, або довіри до інших, у досліджуваних студентів. Для оцінювання ступеня довіри до інших застосовувалися такі виразники довіри, як віра в людей (за М. Розенбергом), міжособистісна (соціальна)

довіра (за Дж. Роттером) і позитивні відносини з іншими (за К. Ріфф). Ступінь вираження соціальної довіри в досліджуваних представлений у таблиці 2. Прицільне дослідження ступеня прояву довіри до інших у респондентів показало, що досліджуваним студентам технічного університету здебільшого притаманний середній рівень віри в людей і людство за М. Розенбергом (37,2%), середній рівень прояву міжособистісної (соціальної) довіри за Дж. Роттером (34,6%) і середній рівень психологічного благополуччя за показником позитивних відносин з іншими за К. Ріфф (33,8%).

Таблиця 2
Виразники довіри в досліджуваних

Аспекти, що характеризують довіру до іншого	Середні значення (у балах)
Віра в людей за М. Розенбергом (5–25 балів)	13,6
Міжособистісна (соціальна) довіра за Дж. Роттером (25–125 балів)	84,1
Позитивні відносини з іншими за К. Ріфф (14–84 бали)	57,7

Отже, аналіз прояву довіри до інших у досліджуваних студентів показав середній рівень соціальної довіри в респондентів. Тоді як у парадигмі гуманістичного підходу (А. Маслоу, К. Роджерс, В. Франкл, Ш. Бюлер, Ролло Мей, С. Джуард та інші) та з огляду на значущість довіри в освітній взаємодії оптимальними результатами можна вважати рівні довіри до інших вище середнього та високий.

Далі було проведено порівняльний аналіз емпіричних даних щодо виразників соціальної довіри в респондентів різного віку. Аналіз результатів показав відсутність невідповідних статистично значущих відмінностей між

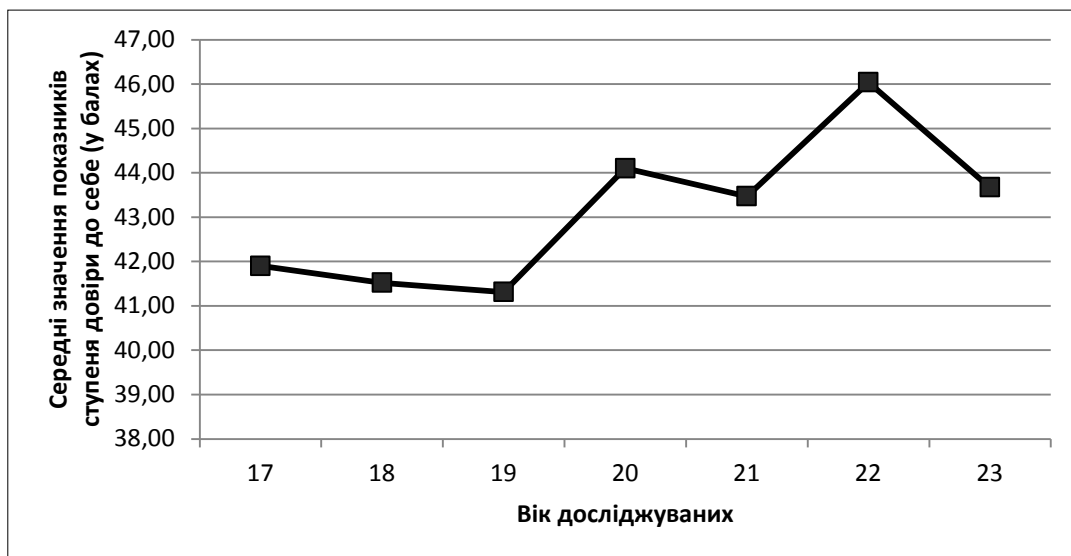


Рис. 1. Вікова диференціація показників ступеня довіри до себе у досліджуваних

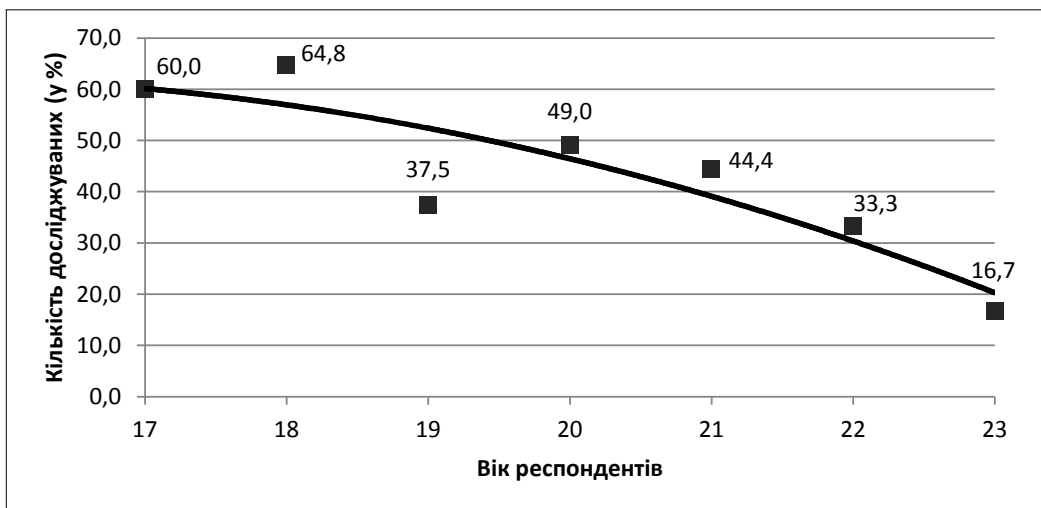


Рис. 2. Вікові особливості впливу довіри до викладача на психологічне самопочуття респондентів на заняттях

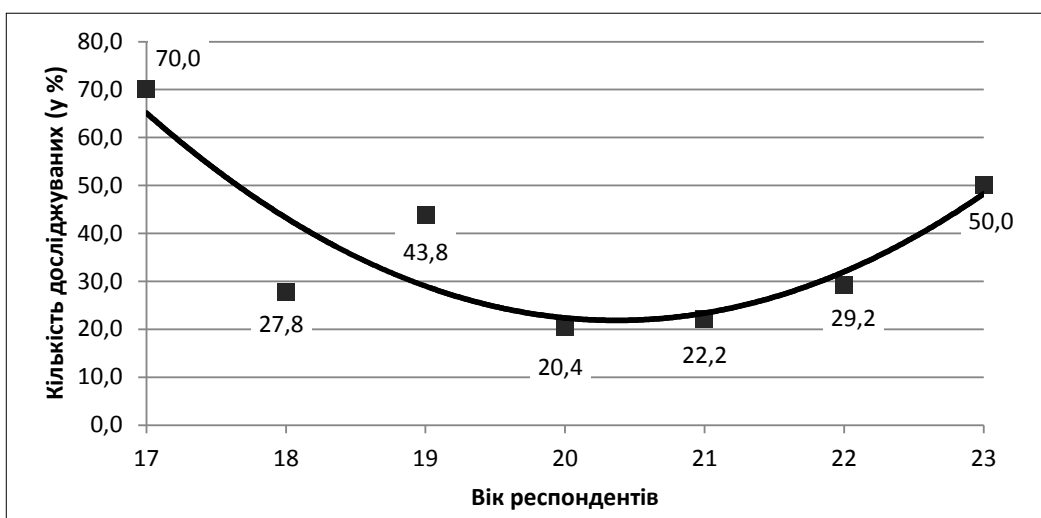


Рис. 3. Вікові особливості впливу довіри до викладача на визнання й урахування респондентами його настанов і вимог

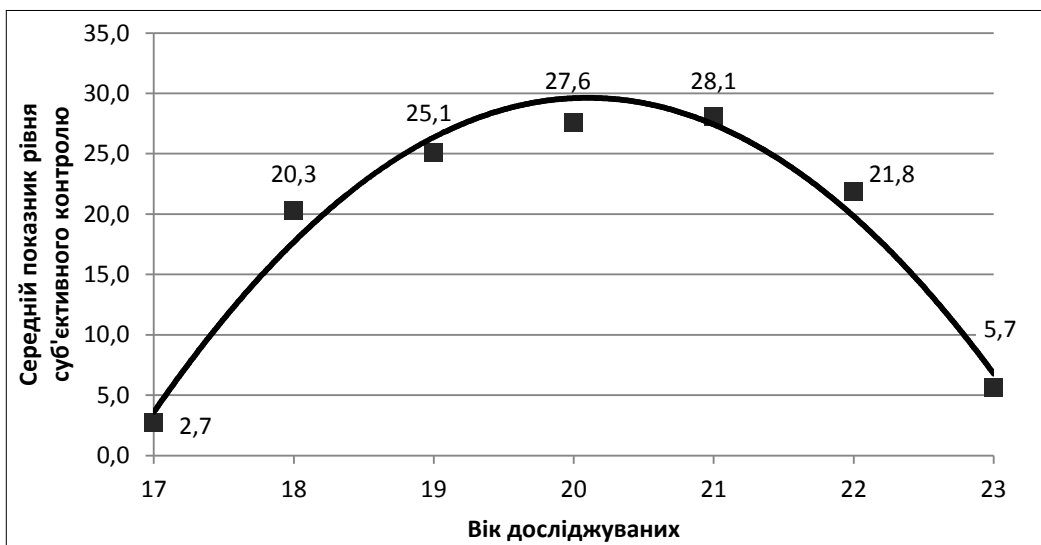


Рис. 4. Вікові особливості розподілу показників рівня суб'єктивного контролю в досліджуваних студентів

результатами опитування для різних вікових категорій респондентів. Отже, прояв довіри до інших у досліджуваних студентів технічного університету різного віку не має статистично значущих відмінностей.

Наступним етапом дослідження стало експериментальне вивчення вікових особливостей впливу довіри до викладача на психологічне самопочуття респондентів під час навчальних занять. Результати представлені на рисунку 2.

Так, найбільш сензитивним до впливу довіри до викладача на психологічне самопочуття респондентів під час занять виявився період 17–18 років, що відповідає 1–2-му курсам навчання ($p \leq 0,05$). Як бачимо з рисунка 2, з віком респондентів ступінь впливу довіри на самопочуття спадає. Спираючись на отримані результати й на досвід спостереження, можемо зробити висновок, що з віком у студентів технічного університету зростає ступінь автономності, незалежності, самодостатності, орієнтованості на своє «я»; потреба в емоційному зв'язку зі старшими й потреба в зовнішніх оцінках поведінки слабшає, а отже, вплив характеру стосунків з викладачем на психологічне самопочуття значно зменшується.

Також було виявлено вікові відмінності між оцінками респондентів впливу довіри на визнання та врахування настанов і вимог викладача на рівні статистичної значущості $p \leq 0,05$. З рисунка 3 видно, що у віці 17 років для респондентів властивий суттєвий вплив довіри до викладача на визнання та врахування настанов і вимог останнього (70,0% досліджуваних). У респондентів 18–20 років цей вплив суттєво слабшає, а в досліджуваних 21–23 років знову повільно зростає (до 50,0%). Таким чином, спостерігаємо значний вплив довіри до викладача на визнання й врахування респондентами його настанов і вимог на початку навчання в університеті, спад цього впливу в середині навчання й поступове повторне зростання на старших курсах.

На підставі отриманих експериментальних даних і з урахуванням досвіду спостереження можемо зробити такі висновки. Очевидно, що на молодших курсах навчання студентам властиве прагнення до встановлення емоційного зв'язку з викладачем, а також інерційне сприймання викладача як наставника, слідування його настановам і вимогам, що здебільшого спирається на попередній досвід освітньої взаємодії під час навчання в закладі середньої освіти. Припускаємо, що з часом відбувається критичне переосмислення ролі викладача у власній навчальній діяльності, що є причиною зменшення ступеня визнання викладача та врахування його вимог і настанов. Цей період, за аналогією до підліткового, характеризується посиленням сепарації

молодої людини від старших за неї, авторитетних раніше людей. За нашими спостереженнями саме в період навчання на 3–4-му курсах більшість студентів переходять на самостійне матеріальне забезпечення. В цей період відбувається нелінійний процес дорослішання, друга хвиля переосмислення ролі викладача в професійному становленні.

Результати експерименту й наші спостереження дають підстави вважати, що старші студенти, особливо ті, хто вступив на подальше навчання до магістратури, проявляють більший ступінь поваги й довіри до викладача як до наставника; стосунки між студентом і викладачем більшою мірою набувають характеру партнерської взаємодії, якій властиві взаємна повага та взаємне врахування позицій. Таким чином, з віком студенти схильні більше зважати на вимоги й настанови викладачів, але на іншому контекстуальному підґрунті.

Додатково нами було досліджено вікову диференціацію інтернальності досліджуваних студентів технічного університету. За результатами аналізу було виявлено статистично значущі відмінності між розподілом досліджуваних за рівнем суб'єктивного контролю ($p \leq 0,01$). За Дж. Роттером локус контролю особистості характеризується зовнішніми та внутрішньоособистісними чинниками. Водночас схильність приписувати результати діяльності зовнішнім чинникам являє собою екстернальний (зовнішній) локус контролю, а внутрішнім (суб'єктивним) чинникам – інтернальний (внутрішній) локус суб'єктивного контролю. Для дослідження рівня суб'єктивного контролю (далі – РСК) респондентів застосовувалася стандартизована методика Дж. Роттера «Шкала локусу контролю». Вікова диференціація показників рівня суб'єктивного контролю в досліджуваних студентів технічного університету представлена на рисунку 4. Як видно з рисунка 4, середні показники рівня суб'єктивного контролю в респондентів зростають у віці 17–19 років (з 2,7 бала до 25,1 бала); залишаються майже незмінними у віці 19–21 року (25,1 бала – 28,1 бала) й поступово зменшуються у 21–23 роки (28,1 бала – 5,7 бала). Тобто для вибірки досліджуваних студентів на перших курсах навчання властивий низький РСК, що відповідає екстернальному суб'єктивному локусу контролю; в середині навчання РСК респондентів дещо зростає, а на старших курсах знову спадає.

Отримані результати корелюють з результатами експериментального дослідження вікових особливостей впливу довіри на врахування настанов і вимог викладача студентом технічного університету, наведеними вище. У [5] представлені результати експериментального дослідження взаємозв'язку інтернальності та міжособистісної довіри студентів технічного університету.

Висновки з проведеного дослідження.

Отже, довіра відіграє важливу роль в освітній взаємодії, вона є фундаментом партнерських взаємовідносин між студентом і викладачем. Очевидно, що вищій технічній освіті властиві специфічні особливості побудови освітньої взаємодії, а тому дослідження ролі довіри між студентом і викладачем у технічному університеті – актуальна задача сьогодення.

Довіра студента до викладача як феномен освітньої взаємодії в технічному університеті мало досліджена. У пропонованій статті представлено результати емпіричних досліджень окремих аспектів проблеми довіри в технічному університеті. Зокрема, розглянуто вікові особливості прояву в студентів довіри до себе й довіри до інших, а також ролі довіри в освітній взаємодії.

Так, встановлено, що більшості студентів технічного університету властивий середній рівень довіри до себе та рівень вище середнього. Водночас показники довіри до себе різняться в респондентів залежно від віку: досліджуваним старших курсів навчання 19–23 років характерне нерівномірне зростання довіри до себе, як порівняти з досліджуваними молодших курсів 17–19 років. Також виявлено, що студентам технічного університету здебільшого властивий середній рівень довіри до інших і встановлено відсутність статистично значущої диференціації рівнів довіри до інших у респондентів різного віку.

Крім того, у процесі дослідження з'ясовано, що мають місце вікові відмінності впливу довіри до викладача на психологічне самопочуття досліджуваних студентів технічного університету під час навчальних занять: чим старший вік студентів, тим менший вплив довіри спостерігався. Також виявлено, що довіра по-різному впливає на визнання викладача та врахування його вимог досліджуваними студентами різного віку. Так, встановлено, що в досліджуваних 18–20 років вплив довіри на визнання викладача та врахування його вимог нерівномірно спадає порівняно з результатами від респондентів 17 років, однак після 20 років досліджувані виявляють поступове посилення впливу довіри на визнання викладача.

Емпіричне вивчення вікових особливостей розподілу показників рівня суб'єктивного контролю досліджуваної вибірки студентів показало рівномірне зростання РСК респондентів молодшого віку й поступове спадання РСК після 20 років.

Отже, за результатами дослідження спостерігаємо ознаки внутрішніх особистісних перетворень у респондентів у період, який відповідає середині навчання в університеті, що мають суттєвий вплив на характер побудови міжособистісної освітньої взаємодії. Зокрема, відбуваються зміни в прояві респондентами довіри й особистісних настановлень щодо її ролі в міжособистісній взаємодії в контексті освітнього процесу.

Очевидно, що довіра відіграє значущу роль в освітній взаємодії в технічному університеті. Тому перспективним напрямом подальших досліджень проблеми довіри вважаємо експериментальне вивчення психологічних чинників розвитку довіри студента до викладача в технічному університеті.

ЛІТЕРАТУРА:

1. Скрипкина Т.П. Психология доверия : учебное пособие для студентов вузов. Москва : ACADEMIA, 2000. 264 с.
2. Дубініна О.М. Довіра та вимогливість суб'єктів педагогічної взаємодії як специфіка математичної підготовки студентів за напрямом «Програмна інженерія». *Педагогіка формування творчої особистості у вищій і загальноосвітній школах*. 2014. Вип. 38 (91). С. 509–515.
3. Юрченко О.В. Роль і місце довіри у взаємодії між студентом і викладачем технічного університету. *Вісник Чернігівського національного педагогічного університету*. 2010. Вип. 82, Т. II. С. 299–303.
4. Lashko O., Velychko O. Study OF Social Trust Among the Students of Higher Education Institutions. *International Scientific Conference "Engineering. Echologies. Education. Security" : Proceedings, Veliko Tarnovo, Bulgaria, 2016. Vol. 3, № 10 (196)*. P. 54–55.
5. Юрченко О.В. Взаємозв'язок інтернальності та міжособистісної довіри студентів технічного ВНЗ. *Вісник Національного технічного університету України «Київський політехнічний інститут»*. Серія «Філософія. Психологія. Педагогіка». 2012. № 2 (35). С. 110–116.