

РОЛЬ ВІРУВАНЬ І ПЕРЕКОНАНЬ У ПРОФЕСІЙНОМУ СТАНОВЛЕННІ МАЙБУТНІХ СОЦІАЛЬНИХ ПРАЦІВНИКІВ

THE ROLE OF BELIEFS AND CONVICTIONS IN THE PROFESSIONAL DEVELOPMENT OF FUTURE SOCIAL WORKERS

У статті розглянуто вірування і переконання як важливі характеристики психодуховного світу особистості, котрі скеровують поведінку і вчинки людини та є суб'єктивно важливими регуляторами її активності та поведінки. Проаналізовано зв'язок термінів «вірування» і «переконання» з погляду вітчизняної та західноєвропейської психологічних шкіл. Анонсовано використання вчинкового підходу до розгляду зазначених явищ. На основі дослідницької програми здійснено вивчення соціальних вірувань і переконань у групах студентів першого, третього та п'ятого років навчання, проаналізовано їх динаміку й особливості прояву. Виявлено зв'язок між показниками загальної віри у справедливий світ і віри в особистісну справедливість, котра значною мірою позитивно пов'язана із психологічною адаптивністю, більш високою життєвою задоволеністю майбутнього соціального працівника, його емоційною стабільністю, відкритістю та негативно корелює з переживаннями депресії, невротичністю. Зазначене особливо важливе у професійній діяльності фахівця соціальної сфери, яка безпосередньо спрямована на роботу з різними категоріями людей. Вивчено ставлення і розуміння студентами поняття справедливості, визначено їх чутливість до справедливості (особистісну і загальну). Визначено, що чутливість до справедливості по-різному пов'язана з егоїстичними або просоціальними установками та поведінкою і ясно виявляє себе в ситуаціях, які володіють соціальною значимістю та прямо ї опосередковано впливає на реальну соціальну поведінку, дозволяє передбачити реакцію людини в ситуаціях, пов'язаних із соціальною несправедливістю. Показано особливості роботи на ситуаційному, мотиваційному, дійовому та післядійовому етапі тренінго-корекційних занять, які стимулюють внутрішній саморозвиток учасників занять, їх ціннісне і відповідальне ставлення до власної життєдіяльності.

Ключові слова: віра, вірування, переконання, циклічно-вчинковий підхід, внутрішня психічна реальність людини, соціальні аксіоми, чутливість до справедливості, соціальні переконання, фахівці соціальної сфери.

Beliefs and convictions are considered in the article as important characteristics of the psycho-spiritual world of the individual, which guide the behavior and actions of man and are subjectively important regulators of his activity and behavior. The connection between the terms "belief" and "conviction" is analyzed from the point of view of Ukrainian and Western European psychological schools. Based on the research program, the study of social beliefs and convictions was carried out in groups of students of the first, third and fifth years of study, their dynamics and features of the manifestation were analyzed. The relationship found between indicators of general faith in a just world and faith in personal justice, which is largely positively associated with psychological adaptability, the higher life satisfaction of the future social worker, his emotional stability, openness and negatively correlates with depression, neuroticism. This is especially important in the professional activities of a social worker, which is directly aimed at working with different categories of people. Students' attitude and understanding of the concept of justice are studied, their sensitivity to justice (personal and general) is determined. It is determined that the sensitivity to justice is differently related to selfish or prosocial attitudes and behavior and clearly manifests itself in situations of social significance and directly and indirectly affects real social behavior, allows to predict human reaction in situations related to social injustice. Based on the cyclical-action approach, the peculiarities of work are shown at the situational, motivational, action, and post-action stage.

Key words: faith, beliefs, convictions, cyclical actable approach, the inner mental reality of man, social axioms, sensitivity to justice, social beliefs, social specialists.

УДК 159.98
DOI <https://doi.org/10.32843/2663-5208.2020.19.16>

Бугерко Я.М.

к.психол.н., доцент,
доцент кафедри психології
та соціальної роботи
Західноукраїнський національний
університет

Постановка проблеми. Вірування і переконання є важливими характеристиками психодуховного світу особистості. Вони скеровують поведінку і вчинки людини та, будучи специфічним критерієм наявності та глибини її духовного розвитку, є суб'єктивно важливими регуляторами її активності та поведінки. У сучасній психологічній науці спостерігається певне зростання досліджень проблем віри, вірувань, переконань особистості. Зазначені феномени знаходяться в міждисциплінарній площині різних наук.

Існують значні відмінності у наукових напрацюваннях вітчизняної та європейської

психологічних шкіл. У вітчизняних працях із психології віри недостатньо розроблений термінологічний апарат, наявні моделі не є універсальними, часто суперечать одна одній і мають швидше описовий, аніж аналітичний характер [1–4]. Підґрунтям для психологічного дослідження, як і раніше, є праці філософів і богословів, у яких ця проблема розглядається достатньо широко. Філософсько орієнтований вплив спричиняє відступ від позитивістської парадигми та недостатню забезпеченість відповідності критеріям наукової об'єктивності. Західноєвропейська психологічна школа має достатньо багато напрацювань стосовно

феномену віри, однак такі дослідження значною мірою спеціалізовані та містять досить вузький предмет розгляду, а результати поширюються на локальні частини проблеми, що не дає бачення перспектив дослідження феномену в його цілісності [8–10]. Таким чином, як зазначає Т.О. Казанцева, в науці складається ситуація, коли одна частина напрацювань із цього питання не задовольняє наукові критерії і тому не може бути засадою досліджень, однак володіє достатньо широким предметом, тобто вигідно відрізняється за обсягом знань і кількістю аспектів дослідження, а інша частина праць є у строгому сенсі науковою, але надзвичайно бідною за обсягом і змістовністю висновків та кількістю розглянутих аспектів проблеми [3].

Ще одна особливість досліджень проявляється у зв'язку термінів «вірування» і «переконання». Зарубіжні психологи їх здебільшого не розрізняють і вживають як єдине визначення – *belief (social belief)*. Однак сам термін віри в англійській мові позначається двома словами: «*faith*» і «*belief*». Канадський учений В. Сміш (W.C. Smith) на основі культурно-історичного аналізу змісту цих понять показує їх нетотожність: віра в сенсі «*faith*» означає спосіб реагування особистості або групи на трансцендентні цінності та сили, усвідомлені через форми кумулятивної традиції, термін «*belief*» українською мовою найчастіше перекладається як «переконання» й означає дотримання певних ідей [10].

Аналіз сучасних підходів до процесів функціонування вірувань і переконань показує, що дослідники не тільки відрізняються у підходах до визначення засад цих феноменів, опису їх механізмів, а й різним розумінням їх меж. Складною проблемою є мозаїчність досліджень і їх проблемно-декларативний характер, тому ми використали *вчинковий підхід В.А. Роменця* до розгляду аналізованих феноменів, що дозволило розширити грані пізнання і глибину осмислення та дало ту методологічну основу вивчення, котра виходить з уявлень про межові, кінцеві смисли буття і сенси життя людини, її роль і призначення в цьому світі.

Постановка завдання. Мета статті – обґрунтувати вчинкову природу вірувань і переконань, котрі як важливі характеристики психодуховного світу особистості володіють високою адаптивною силою і впливають на професійну поведінку соціального працівника.

Виклад основного матеріалу дослідження. Проблема категоризації понять віри та переконань характеризується двома важливими моментами: по-перше, термінологічною невизначеністю зазначених понять у психологічній науці; по-друге, складністю вибору єдиного критерію віднесення величезного масиву проявів цих явищ до якоїсь певної

психологічної категорії. Виходячи з канонічної концепції структури вчинку В.А. Роменця [6] і циклічно-вчинкового підходу А.В. Фурмана [7], під час аналізу віри як психічної реальності внутрішнього світу людини ми виділили чуттєво-іраціональні та раціонально-дієві складники віри та здійснили покомпонентний аналіз чотирьох аспектів: віри як внутрішнього емоційно-почуттєвого стану людини, «стану переконаності в ще не доказаному» (Е. Фромм) (ситуаційний компонент), віри як внутрішньої установки людини, особистісної орієнтації на служіння ідеалам Істини, Краси, Добра (мотиваційний компонент), віри як провідника між почуттями та знаннями, «згоди розуму» (Дж. Локк), основи рішень і дій у випадках, коли достовірне знання недоступне (дієвий компонент) і віри як екзистенційної відкритості трансцендентному, «способу долучення до вічності» (К. Ясперс), у якому реалізується людська сутність (післядієвий компонент) (див. [2]).

У професійній діяльності майбутнього фахівця соціальної сфери важливе місце має не лише володіння професійними знаннями, вміннями, навичками та рольовими функціями, а й наявність професійно значущих характеристик і світоглядних орієнтацій. Саме останні роблять професійну діяльність соціального працівника успішною (чи неуспішною) і приносять (або не приносять) моральне задоволення від виконаної роботи. Основною *гіпотезою дослідження* було припущення, що соціальні вірування та переконання володіють високою адаптивною силою і впливають на професійну поведінку соціального працівника. Для її підтвердження ми (спільно з магістранткою Л. Лукач) використали дослідницьку програму, розроблену німецькими вченими М. Бондом і К. Леунгом і спрямовану на вивчення загальних вірувань особистості – методика «Соціальні аксіоми». Зазначені автори вводять поняття соціальних аксіом як «генералізованих вірувань про себе, соціальне та фізичне середовище, духовний світ, висловлених у формі тверджень про відносини між реально існуючими фактами або ідеями» [9, с. 128].

Після проведення цієї методики серед студентів спеціальності «Соціальна робота» Тернопільського національного економічного університету були одержані такі результати (табл. 1).

Аналіз результатів визначень показав, що, по-перше, за більшістю соціальних вірувань (переконань) студенти мають показники, які відрізняються від медіанних за відповідними шкалами. Іншими словами, вони більш схильні вірити в те, що соціальний світ безпечний, ґрунтується не на конкуренції, а на співпраці людей, справедливо влаштований, у т. ч. стосовно них, доброзичливий. Також вони вва-

**Особливості вираженості соціальних переконань у групах студентів спеціальності
«Соціальна робота» за методикою М. Бонда і К. Леунга «Соціальні аксіоми»**

№	Параметри методики	Середні значення показників методики в різних вікових групах студентів			Медіанні значення показників
		I курс	III курс	V курс	
1	Соціальний цинізм	42,2	45	43,2	44
2	Віра у складність світу	22,1	21,1	23,2	20
3	Принцип балансу	40,9	42	45,9	36
4	Релігійність	27,2	27,8	29,5	24
5	Контроль долі	26,7	24,2	22,76	24

жають себе хорошими людьми, вірять в удачу і свою здатність контролювати події, вважають, що зусилля повинні винагороджуватися і що світ влаштований складно. Лише за двома шкалами тесту соціальних аксіом (соціальним цинізмом і контролем долі) їх показники знаходяться на рівні медіанних.

По-друге, студенти різних курсів відрізняються один від одного за мірою вираженості більшості соціальних вірувань. Зокрема, першокурсники більшою мірою впевнені в тому, що навколишній світ небезпечний і конкурентний. Студенти-магістранти ж, навпаки, схильні сприймати його як більш безпечний і заснований не так на конкуренції, як на співпраці. З іншого боку, старшокурсники більшою мірою вірять у справедливий устрій світу і в його прихильність до них. Крім того, вони мають більш позитивний образ Я, більш впевнені у своїй здатності контролювати події, більше вірять в удачу, нарешті, вони більш задоволені своїм життям.

Особливе становище посідають третьокурсники, майже по всіх параметрах вони демонструють менш позитивні соціальні переконання, ніж студенти молодших чи старших курсів. Тому з числа студентів-третьокурсників була сформована експериментальна група, з якою проводилися спеціальні заняття 2 рази на тиждень протягом 2 місяців. Самі заняття склалися з чотирьох блоків, конкретна характеристика і аналіз їх представлені нижче.

Для уточнення одержаних даних ми провели визначення ставлення і розуміння студентами поняття справедливості, визначення їх чутливості до справедливості та віри у справедливий світ. Поняття «віра у справедливий світ» (ВСС) було введено психологом Лернером як загальна світоглядна установка (яку часто називають помилкою або ілюзією), відповідно до якої люди переконані в тому, що світ влаштований упорядковано і коректно і є таким місцем, де кожна людина отримує те, що заслуговує: і нагороди, і покарання. Ця віра базується на людській потребі розуміти, чому одні благополучні, а інші – нещасливі, і проявляється тоді, коли при зіткненні зі страж-

данними невинної людини без можливості їх припинення або компенсації люди починають переконувати себе та інших, що жертва заслуговує на свої страждання [5, с. 17].

Професійна діяльність фахівця соціальної сфери безпосередньо спрямована на роботу з різними категоріями людей. Важливе значення має стиль поведінки, професійна компетентність соціального працівника, його погляди та переконання, які визначають особливості поведінки і, відповідно, полегшують або ускладнюють роботу з підопічними. Професійне становлення майбутнього фахівця та формування його світоглядницької позиції закладається під час первинної професіоналізації, у процесі навчання у закладах вищої освіти. Щоб визначити ті особливості ціннісно-мотиваційної сфери особистості студентів, які визначаються їх віруваннями та переконаннями, ми провели діагностику віри у справедливий світ за однойменною методикою К. Дальберта серед студентів I, III та V курсів спеціальності «Соціальна робота» (див. рис. 1).

Результати проведених визначень показали наявність прямого зв'язку між показниками загальної віри у справедливий світ (ВСС заг.) та особистісної справедливості (ВСС особист.). Цікавим виявився той факт, що загальні показники віри в особистісну справедливість у студентів всіх курсів виявилися значно вищими за показники віри в загальну справедливість світу. Цей факт є позитивним, особливо якщо врахувати, що ВСС особист. більшою мірою пов'язана із психологічною адаптивністю, ніж ВСС заг. ВСС особист. зв'язана з менш вираженими переживаннями депресії та вищою життєвою задоволеністю, негативно корелює з невротичністю, а позитивно – з більш високою емоційною стабільністю, екстравертованістю і відкритістю, ніж ВСС заг.

Чітко проявилися й особливості вікової динаміки зазначених показників, їх зростання від 1 до 5 курсу. Аналіз наукових джерел показує, що ВСС виконує щонайменше три адаптивні функції: 1) вона є означенням того, що суб'єкт бере на себе зобов'язання чинити

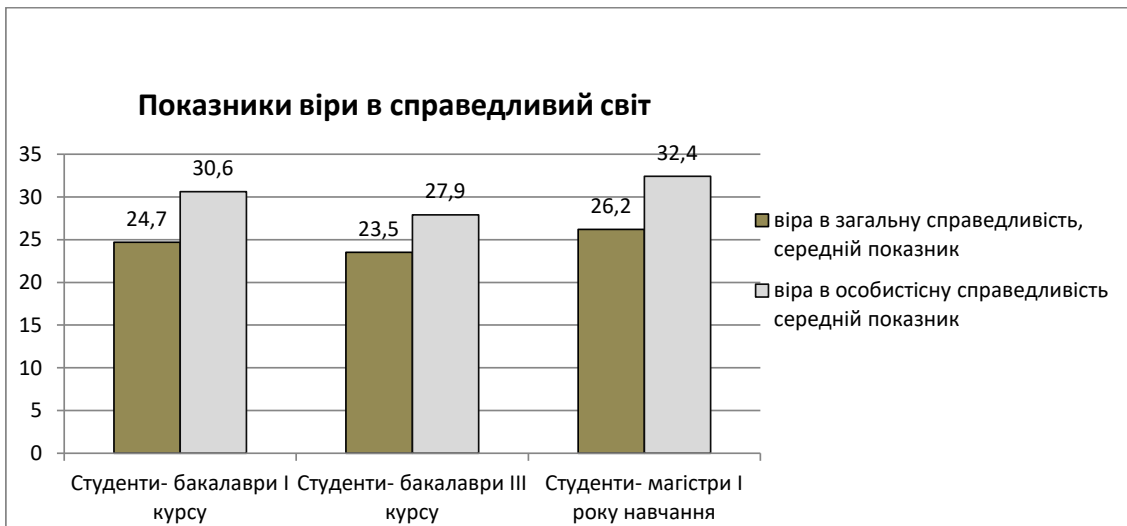


Рис. 1. Порівняльний аналіз показників віри в загальну й особистісну справедливість світу у майбутніх соціальних працівників за методикою К. Дальберта «Віра у справедливий світ»

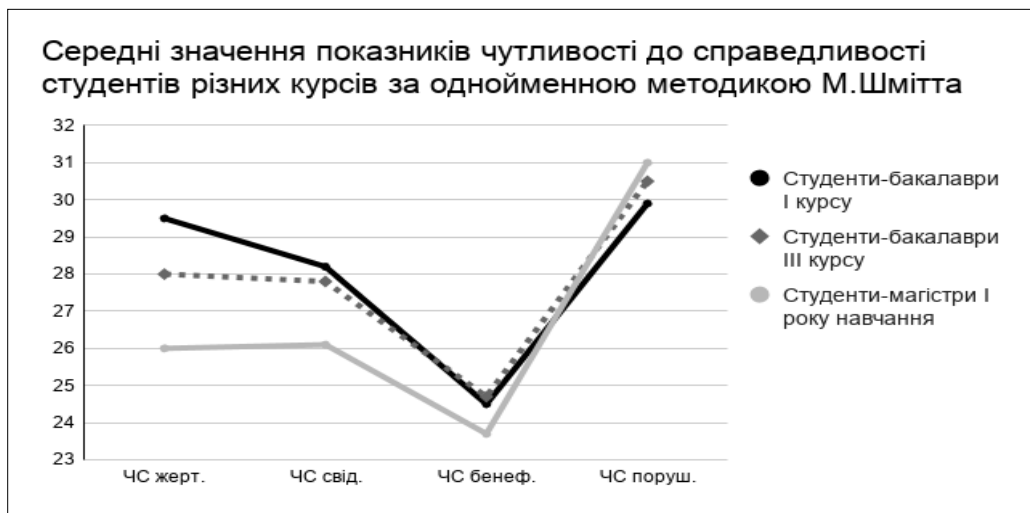


Рис. 2. Значення показників ЧС студентів різних курсів за методикою М. Шмітта «Чутливість до справедливості»

Примітка: ЧС жерт. – чутливість до справедливості з позиції жертви, ЧС свід. – чутливість до справедливості з позиції свідка, ЧС бенеф. – чутливість до справедливості з позиції бенефіціара, ЧС поруш. – чутливість до справедливості з позиції порушника.

справедливо, 2) наділяє його упевненістю в тому, що й інші будуть з ним справедливими, 3) задає концептуальні межі для того, щоб людина могла осмислено інтерпретувати події свого життя [5, с. 21]. Таким чином, ВСС, як і багато інших світоглядних стереотипів, економить психічну енергію людини, підтримує її довіру до світу і людей.

Для уточнення і виявлення психологічних закономірностей зазначеного явища майбутнім соціальним працівникам було запропоновано виконати психодіагностичну методику «Чутливість до справедливості» М. Шмітта, першопочатково описану в 2005 р., змінену

у 2010 р. Опитувальник містить 40 пунктів і чотири шкали, по десять пунктів для кожної з позицій (жертви, свідка, бенефіціара, порушника) ситуації несправедливості, причому твердження з однаковими номерами мають практично одне і те саме формулювання, яке відрізняється лише специфікою позиції.

Чутливість до справедливості (ЧС) включає в себе чотири компоненти: а) частоту пережитої несправедливості, б) інтенсивність емоційних реакцій на несправедливість, в) стійкість думок про несправедливість події, г) мотивацію до відновлення справедливості. Одержані результати представлені на рис. 2.

Результати обстежень показали, що показники чотирьох шкал позитивно корелюють між собою. Так, спільними для позиції порушника і бенефіціара є факт одержання вигоди зі здійсненої несправедливості, почуття провини, прагнення покарати себе і компенсувати жертві результат несправедливої події. Позиція свідка характеризується тільки двома спільними з порушником і бенефіціаром переживаннями: бажанням покарати того, хто отримав вигоду, і компенсувати жертві її втрати. Водночас психологічні функції видів ЧС різні: так, якщо ЧСжертв. виконує завдання захисту справедливості в інтересах самого суб'єкта, то ЧСпоруш., ЧСбенеф. і ЧСсвід. мають просоціальний зміст, утворюють справжню справедливість і захищають порушені права інших людей.

Розвиток сучасної наукової психологічної думки показує значні евристичні можливості розгляду будь-яких складних психічних феноменів із позицій вчинкового підходу, оскільки «саме феномен вчинку задовольняє критерії визначення осередку психічного, бо здатний «зняти» в собі та «породити» із себе основні суперечності, що утворюють у їх єдності рушійну силу розвитку системи психіки в її специфічно людській якості» [6 с. 28]. Логічна структура вчинку, за В.А. Роменцем, містить чотири компоненти – ситуативний, мотиваційний, дійовий і післядійовий.

Виходячи із циклічно-вчинкової структури побудови дослідження та дотримуючись вказаної логіки розгортання досліджуваних феноменів вірувань і переконань особистості, ми спланували корекційно-тренінгові заняття. На першому (*ситуаційному*) етапі роботи в експериментальній групі проводилися заняття, спрямовані на когнітивний аналіз ситуацій, які студенти схильні розглядати як несправедливі. У процесі роботи виділено п'ять характеристик подібних ситуацій: 1) порушення прав конкретної людини, 2) порушення здійснено іншими людьми або групами людей, 3) була можливість вчинити по-іншому, 4) вчинок або, навпаки, відсутність потрібної дії були навмисними, 5) той, хто вчинив несправедливо, не отримав відплати. Водночас проводився аналіз власних когнітивних схем учасників тренінгової групи.

Мотиваційний блок занять характеризувався вибором учасниками групи різних стратегій і прийомів (раціональних, нераціональних і захисних), які вони використовували при зіткненні з явною несправедливістю. До *раціональних* прийомів віднесено стратегію профілактики несправедливості, що реалізується в діяльності щодо запобігання можливій несправедливості таї стратегію відновлення вже втраченої справедливості, що виявляється у допомозі постраждалим. *Нераціональні*

стратегії характеризуються відмовою визнавати несправедливість світу. До них належать заперечення несправедливості, яка передбачає фізичне і психологічне уникнення ситуацій загрози своїй вірі у справедливість, а також три способи інтерпретації несправедливості: 1) правдоподібне пояснення причини несправедливості (осуд поведінки жертви); 2) зв'язування несправедливості, що спостерігається, із характером жертви (применшення гідностей характеру жертви або перебільшенні достоїнств характеру винуватця несправедливості); 3) пояснення вищого сенсу несправедливості, яка відбулася [5, с. 19].

На *дійовому етапі* тренінго-корекційних занять учасники працювали з вивченням і аналізом власних вірувань за допомогою методики соціальних аксіом. *Соціальні аксіоми* – це найбільш загальні вірування щодо себе, інших людей, соціального оточення, фізичного або духовного світу, що є головними в системі переконань особистості. Їхня роль – забезпечення виживання і діяльності особистості у фізичному і соціальному світі. Аналіз виконання рольових ігор показав, що вимірювання чутливості до справедливості по-різному пов'язані з егоїстичними або просоціальними установками та поведінкою і ясно виявляють себе в ситуаціях, які володіють соціальною значимістю. У ході занять підтвердилося припущення, що чутливість до справедливості прямо й опосередковано впливає на реальну соціальну поведінку і дозволяє передбачити реакцію людини в ситуаціях, пов'язаних із соціальною несправедливістю.

Основним видом роботи на *післядійовому етапі* занять був рефлексивний аналіз і самоаналіз одержаних результатів. Було визначено, що вірування і переконання особистості утворюють своєрідний когнітивний фільтр для оцінки того, що відбувається. Одержані дані особливо інформативні для майбутніх соціальних працівників і дозволяють їм краще розуміти психологічні особливості своїх підопічних, клієнтів і допомагати людям обирати найбільш конструктивні шляхи поведінки в різних складних життєвих ситуаціях. Окрім того, вивчення індивідуальності людини з погляду ставлення до справедливості може відкривати важливі особистісні ресурси природного переживання кризових і стресових ситуацій різної природи та служити основою психорозвивального впливу.

Висновки з проведеного дослідження. Вірування і переконання відіграють важливу роль у системі орієнтації людини, оскільки містять у собі найбільш загальні життєві принципи та погляди особистості, які вона свідомо й активно стверджує. Використання циклічно-вчинкового підходу до розгляду аналізованих феноменів дозволяє розширити грані

пізнання і глибину осмислення цих понять і дає ґрунтовну методологічну основу їх вивчення.

Виконання дослідницької програми з вивчення загальних вірувань і переконань особистості за допомогою соціальних аксіом і низки методик дозволяє виявити генералізовані вірування про себе, соціальне та фізичне середовище, духовний світ особистості майбутнього соціального працівника, проаналізувати ставлення і розуміння студентами поняття справедливості, визначити особливості їх особистісної та загальної чутливості до справедливості.

Одержані у процесі роботи дані можна використати в повсякденних і психорозвивальних практиках, спрямованих як на зміну світоставлення людини, так і на формування її світоглядної позиції, яка активно закладається під час первинної професіоналізації у процесі навчання у закладах вищої освіти та визначає особливості професійного становлення майбутнього фахівця соціальної сфери.

ЛІТЕРАТУРА:

1. Бондар В.І., Яценко Т.С., Педченко О.В. Релігійна віра в світлі глибинної психокорекції. Київ : Вид-во НПУ імені М.П. Драгоманова, 2013. 305 с.
2. Бугерко Я.М., Лукач Л.А. Теоретичний конструкт віри як психодуховного феномену. *Трансформація суспільних наук: соціально-економічний,*

лінгвістичний, політичний та ІТ-виміри : матеріали міжнародної конференції (м. Дніпро, 11 вересня 2020 р.). Дніпро, 2020. Т. 1. С. 46–48.

3. Казанцева Т.А. Вера как социально-психологический феномен и его суггестивный механизм формирования : дис. ... канд. психол. наук : 19.00.05. Москва, 2007. 136 с.

4. Климишин О.І. Психологія духовності особистості: християнсько-орієнтований підхід : монографія. Івано-Франківськ : Гостинець, 2010. 440 с.

5. Нартова-Бочавер С.К., Астанина Н.Б. Психологические проблемы справедливости в зарубежной персонологии: теории и эмпирические исследования. *Психологический журнал*. 2014. Т. 35. № 1. С. 16–23.

6. Роменець В.А. Вчинок і постання канонічної психології. *Людина. Суб'єкт. Вчинок : Філософсько-психологічні студії* / за заг. ред. В.О. Татенка. Київ : Либідь, 2006. С. 11–36.

7. Фурман А. В. Модульно-розвивальний оргпротір методологування: аргументи розширення. *Психологія і суспільство*. 2017. № 1. С. 34–49.

8. Barsky, Allan Edward. Ethics and values in social work: An integrated approach for a comprehensive curriculum. Oxford University Press, 2019.

9. Leung K., Bond M.H. Social axioms: A model for social beliefs in multicultural perspective. *Advances in Experimental Social Psychology*. 2004. Vol. 36. P. 119–142.

10. Smith W.C. Faith and belief: The difference between them. Oxford, 1998. 212 p.