

ПСИХОЛОГІЧНІ ОСОБЛИВОСТІ СТАВЛЕННЯ ДО ДИТИНИ В БАТЬКІВ ІЗ ТРИВАЛИМ СТАЖЕМ ТА РІЗНИМ СПРЯМУВАННЯМ ПРОФЕСІЙНОЇ ДІЯЛЬНОСТІ

PSYCHOLOGICAL FEATURES OF ATTITUDE TO A CHILD AMONG PARENTS WITH LONG EXPERIENCE AND DIFFERENT DIRECTIONS OF PROFESSIONAL ACTIVITY

У статті осмислюється проблема впливу професійної спеціалізації батьків на виховання дитини. Надано теоретичний огляд сучасних публікацій учених-психологів з аналізом професійної діяльності з позиції її визначення як сенсу життя. Репрезентовано можливі наслідки впливу занурення особистості у професійну діяльність на її життєдіяльність загалом. Визначено особливості позитивного результату такого впливу: як підґрунтя продуктивності, творчості, акме у професійній сфері, а також негативні – збіднення позапрофесійних сфер життя, виникнення професійних деформацій. Висвітлено відмінності прояву професійних деформацій у представників різних професійних сфер. Авторами визначається, що, незважаючи на здобутки вчених щодо впливу батьківських настанов на професійне становлення дитини, впливу професіоналізації на зміни в особистості, маловивченими залишаються прояви батьківських настанов у фахівців із тривалим стажем та різним спрямуванням професійної діяльності, з різними рівнями прояву професійного вигорання. Наведено дані емпіричного дослідження психологічних особливостей ставлення до дитини в батьків із тривалим стажем та різним спрямуванням професійної діяльності, а саме: гуманітарним / технічним, з використанням методик «Вивчення батьківських настанов» (Е.С. Шефер, Р.К. Белл; адаптація Т.В. Нещерет) та «Професійне вигорання» (К. Маслач, С. Джексон; адаптація Н.Є. Водоп'янова, О.С. Старченкова). Експериментальні групи становили батьки (матері), які були відібрані за спрямуванням професійної діяльності (гуманітарне або технічне) та стажем праці (не менше 10 років). Представлено порівняння оцінки батьківсько-дитячого контакту з погляду його оптимальності в батьків із гуманітарним та технічним спрямуванням професійної діяльності. Авторами визначено схожі риси та відмінності у прояві ознак професійного вигорання в батьків із різним спрямуванням професійної діяльності. Проаналізовано особливості статистично значущого взаємозв'язку складової частини професійного вигорання – деперсоналізації – з батьківськими настановами в експериментальних групах (гуманітарії/технарі).
Ключові слова: професійна діяльність, спрямування професійної діяльності, стаж

професійної діяльності, професійне вигорання, батьківські настанови.

The article comprehends the problem of the influence of parents' professional specialization on the child's upbringing. A theoretical review of modern publications of scientists psychologists with an analysis of professional activity from the standpoint of its definition as the meaning of life. The possible consequences of the immersion of the individual in professional activities on vital activity in general are represented. The peculiarities of the positive result of such influence are determined: as the basis of productivity, creativity, acme in the professional sphere, as well as the negative ones – impoverishment of non-professional spheres of life, occurrence of professional deformations. The differences in the manifestation of professional deformations in representatives of different professional spheres are highlighted. The authors determine that despite the achievements of scientists on the impact of parental attitudes on the professional development of the child, the impact of professionalism on personality changes, insufficiently studied are manifestations of parental attitudes with long experience and different directions of professional activity, with different levels of burnout. The data of empirical research of psychological features of the parent's attitude to child among parents with long experience and different directions of professional activity, namely: humanitarian / technical, using the instrument "Study of parental attitudes" (E.S. Schaefer, R.Q. Bell; adaptation T.V. Nescheret) and "Professional burnout" (C. Maslach, S. Jackson; adaptation by N.E. Vodopyanova, E.S. Starchenkova). The experimental groups consisted of parents (mothers) who were selected by professional activity (humanitarian or technical) and work experience (at least 10 years). A comparison of the assessment of parent-child contact in terms of its optimality among parents with humanitarian and technical direction of professional activity is presented. The authors identified similar features and differences in the manifestation of signs of burnout in parents with different areas of professional activity. The peculiarities of the statistically significant relationship between the component of professional burnout – depersonalization – with parental attitudes in experimental groups (humanities / technicians) are analyzed.
Key words: professional activity, direction of professional activity, experience of professional activity, professional burnout, parental attitudes.

УДК 159.9:331.101.3
DOI <https://doi.org/10.32843/2663-5208.2021.25.29>

Нікітіна О.П.

к.психол.н.,
практичний психолог
ГО «Центр соціально-психологічного супроводу «Добробут»»

Дацун Г.О.

аспірант кафедри практичної психології,
старший викладач кафедри педагогіки,
методики та менеджменту освіти
Українська інженерно-педагогічна академія

Важко переоцінити значущість впливу першого агента соціалізації дитини – родини – на майбутню гармонійну й успішну життєдіяльність. Отриманий у родині, в оточенні близьких людей життєвий досвід є тією платформою, на якій будуються та розгортаються напрямки розвитку особистості. Зовнішнім чинником

психічного розвитку дитини постає саме батьківське ставлення. Незважаючи на всебічне вивчення вченими психології сімейних відносин, звертаємо увагу на недостатній рівень вивчення впливу професійної спеціалізації батьків на виховання дитини. Водночас слідом за вченими визначаємо, що професійний дос-

від людини може укорінюватися в ній настільки, що починає проникати не лише у професійні сфери діяльності, а й у всі інші сфери особистого життя.

Мета експериментального дослідження – висвітлити психологічні особливості ставлення до дитини в батьків (матерів) із різним спрямуванням професійної діяльності, а саме гуманітарним / технічним.

Осмилення психологами професійної діяльності з позиції визначення її як сенсу життя означає злиття із життєдіяльністю людини, тобто набуття нею статусу «справи всього життя», що перевершує всі інші діяльності за значущістю, по-різному оцінюється з погляду внеску в розвиток особистості [6]. Мотиваційно-сенсові «зсуви» – загальний механізм як нормального, так і анормального розвитку особистості: сенсова сфера особистості може або наповнюватися новими мотивами і цінностями, або ж, навпаки, «звужуватись». Відтак, з одного боку, занурення у професійну діяльність може стати свідченням того, що вона стала життєвою цінністю, способом самоактуалізації, підґрунтям продуктивності, творчості, акме у трудовій сфері [1], з іншого боку, призводить до збіднення позапрофесійної сфери життя, виникнення професійних деформацій [4; 5; 10]. Так, у психологів ознаками професійної деформації постають зниження загального психоемоційного фону, надмірний прояв піклування про близьких, у педагога – формальне ставлення до здійснюваної діяльності, у лікаря – виражений цинізм, бездушність ставлення до пацієнта тощо [9].

З іншого боку, батьківські настанови можуть поставати детермінантами професійного вибору та становлення фахівця [8]. Г.А. Репринцевою визначається відмінність прояву батьківських настанов педагогів і непедагогів. Так, першим властиво проявляти навчально-дисциплінарну модель взаємодії, а другим – настанови рівності, заохочення.

Незважаючи на широкий спектр здобутків у вивченні впливу батьківських настанов на

професійне становлення дитини, впливу професіоналізації на зміни в особистості, мало вивченим залишається питання про прояви батьківських настанов у фахівців із різним спрямуванням та тривалим стажем професійної діяльності, різними рівнями прояву професійного вигоряння.

За попередньо отриманими результатами статистичної обробки нами визначалась значуща відмінність за вираженням низки батьківських настанов у двох експериментальних групах (гуманітарії / технарі), а також були осмислені відмінності у ставлення до дитини в батьків із технічним / гуманітарним напрямом професійної діяльності, які є представниками повних / неповних сімей [7].

Для вирішення поточних завдань нами було здійснено емпіричне дослідження з використанням методикою «Вивчення батьківських настанов» (Е.С. Шефер, Р.К. Белл; адаптація Т.В. Неццет) [2] та опитувальника «Професійне вигоряння» (К. Маслач, С. Джексон; адаптація Н.Є. Водоп'янова, О.С. Старченкова) [3].

Експериментальні групи становили батьки (матері), які були відібрані за спрямуванням професійної діяльності (гуманітарне або технічне) та стажем праці (не менше 10 років). Цей показник у середньому за вибіркою становить $18,7 \pm 8,00$ років. Склад кожної групи дорівнює 20 респондентів.

Для оцінки батьківсько-дитячого контакту з погляду його оптимальності порівняємо середні оцінки перших трьох груп ознак: «Оптимальний емоційний контакт», «Зайва емоційна дистанція з дитиною» та «Зайва концентрація на дитині».

Згідно з отриманими емпіричними даними за методикою «Вивчення батьківських настанов» визначаємо значущими відмінності прояву узагальнених показників двох із трьох груп ознак ставлення до дитини в батьків з технічним та гуманітарним спрямуванням професійної діяльності (див. табл. 1).

Визначені статистично більш вираженими групи ознак у батьків з технічним спряму-

Таблиця 1

Виращення груп ознак ставлення до дитини в досліджуваних групах батьків (матерів) за методикою «Вивчення батьківських настанов» (Е.С. Шефер, Р.К. Белл; адаптація Т.В. Неццет)

№ ознаки	Назва ознаки	Сумарне вираження показників ознак (M ± σ)		t, p
		Група 1	Група 2	
1.	Оптимальний емоційний контакт	16,38 ± 1,53	15,22 ± 1,46	2,46, p ≤ 0,05
2.	Зайва емоційна дистанція з дитиною	13,23 ± 2,33	12,58 ± 1,08	1,12, p = 0,27
3.	Зайва концентрація на дитині	14,43 ± 1,25	13,30 ± 1,09	3,01, p ≤ 0,05

Примітка. Група 1 – батьки (матері) з технічним спрямуванням професійної діяльності; Група 2 – батьки (матері) з гуманітарним спрямуванням професійної діяльності.

ванням порівняно з батьками гуманітарного спрямування професійної діяльності – «Оптимальний емоційний контакт» та «Зайва концентрація на дитині» – постають взаємопов'язаними ($r_{xy} = 0,51, p \leq 0,05$).

Аналіз розподілу досліджуваних за рівнем прояву групи ознак «Оптимальний емоційний контакт» дає змогу визначити, що він проявляється на рівні вище середнього в 65% батьків із технічним спрямуванням професійної діяльності на протипагу його прояву на цьому рівні в 60% батьків із гуманітарним спрямуванням професійної діяльності.

На високому рівні прояв цієї групи ознак діагностуємо у 30% опитаних батьків із технічним спрямуванням професійної діяльності на протипагу його виявленню в 10% батьків із гуманітарним спрямуванням професійної діяльності.

Скориставшись підрахунком критерію Фішера, визначаємо, що означені відмінності розподілу сумарного відсотка прояву на рівнях вище середнього та високому в досліджуваних групах статистично значущі ($\varphi^* = 2,27; p \leq 0,05$).

На середньому рівні прояв цієї групи ознак діагностуємо в 5% опитаних батьків із технічним спрямуванням професійної діяльності на протипагу його виявленню у 30% батьків із гуманітарним спрямуванням професійної діяльності (див. рис. 1). Означені відмінності розподілу визначені статистично значущими ($\varphi^* = 2,28; p \leq 0,05$).

Аналіз розподілу досліджуваних за рівнем прояву групи ознак «Зайва концентрація

на дитині» дає змогу визначити, що остання проявляється на рівні вище середнього в 55% батьків із технічним спрямуванням професійної діяльності на протипагу його прояву на цьому рівні лише у 20% батьків із гуманітарним спрямуванням професійної діяльності. Означені відмінності розподілу визначені статистично значущими ($\varphi^* = 2,35; p \leq 0,05$).

Водночас визначено прояв на високому рівні в 5% опитаних батьків із технічним спрямуванням професійної діяльності (див. рис. 2).

На середньому рівні прояв цієї групи ознак діагностуємо в 40% опитаних батьків із технічним спрямуванням професійної діяльності на протипагу його виявленню у 80% батьків із гуманітарним спрямуванням професійної діяльності. Означені відмінності розподілу визначені статистично значущими ($\varphi^* = 2,67; p \leq 0,05$).

Водночас аналіз розподілу досліджуваних за рівнем прояву групи ознак «Зайва емоційна дистанція з дитиною» дає змогу визначити, що вони проявляються на рівні вище середнього у 35% батьків із технічним спрямуванням професійної діяльності на протипагу його прояву на цьому рівні в 10% батьків із гуманітарним спрямуванням професійної діяльності (див. рис. 3). Означені відмінності розподілу визначені статистично значущими ($\varphi^* = 1,98; p \leq 0,05$).

На середньому рівні прояв цієї групи ознак діагностуємо в 45% опитаних батьків із технічним спрямуванням професійної діяльності на протипагу його виявленню

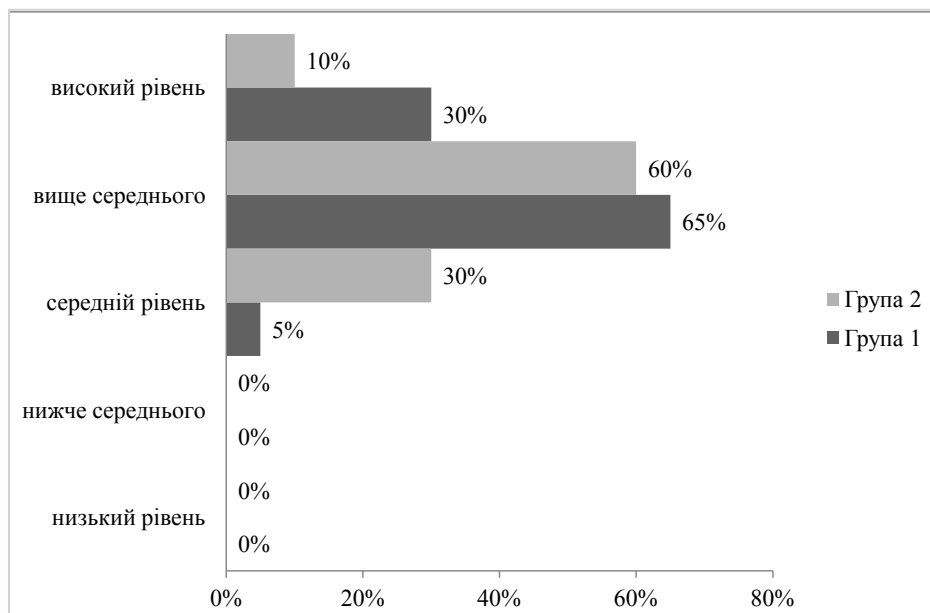


Рис. 1. Розподіл досліджуваних груп за рівнем прояву групи ознак «Оптимальний емоційний контакт» (у %).

Примітка. Група 1 – батьки (матері) з технічним спрямуванням професійної діяльності; Група 2 – батьки (матері) з гуманітарним спрямуванням професійної діяльності.

в 75% батьків із гуманітарним спрямуванням професійної діяльності. Означені відмінності розподілу визначені статистично значущими ($\varphi^* = 1,98$; $p \leq 0,05$).

На рівні нижче середнього визначено прояв цієї групи ознак у 20% опитаних батьків із технічним спрямуванням професійної діяль-

ності на противагу 15% батьків із гуманітарним спрямуванням професійної діяльності. Ці відмінності розподілу не визначені статистично значущими.

За отриманими даними за методикою професійного (емоційного) вигорання визначаємо, що досліджуваним обох груп переважним

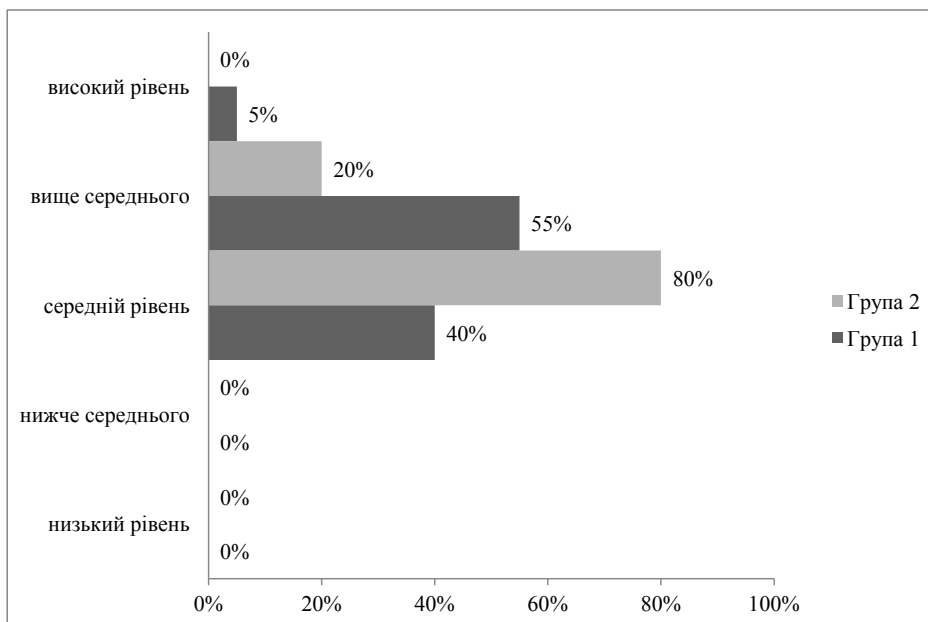


Рис. 2. Розподіл досліджуваних груп за рівнем прояву групи ознак «Зайва концентрація на дитині» (у %)

Примітка. Група 1 – батьки (матері) з технічним спрямуванням професійної діяльності; Група 2 – батьки (матері) з гуманітарним спрямуванням професійної діяльності

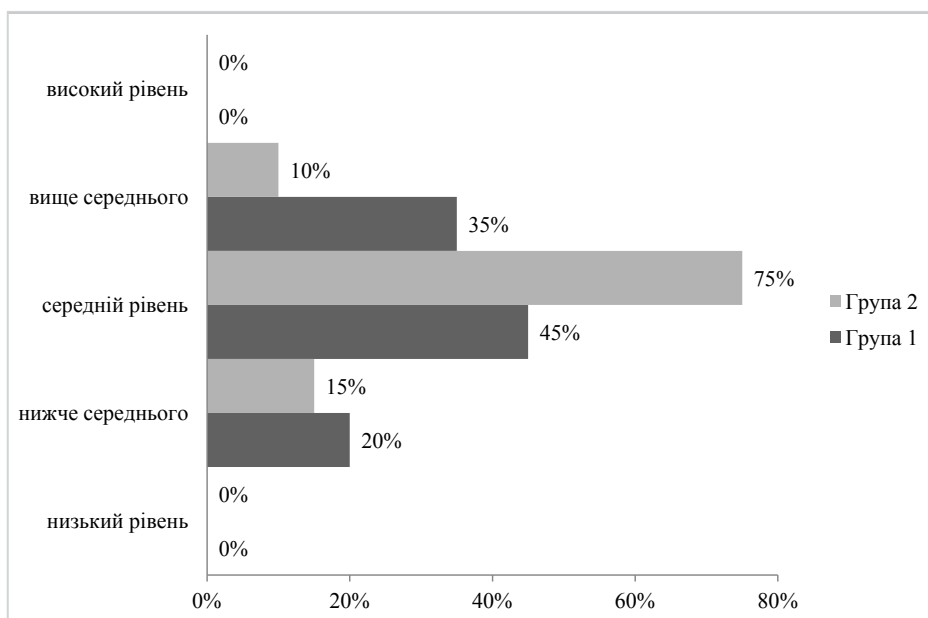


Рис. 3. Розподіл досліджуваних груп за рівнем прояву групи ознак «Зайва емоційна дистанція з дитиною» (у %)

Примітка. Група 1 – батьки (матері) з технічним спрямуванням професійної діяльності; Група 2 – батьки (матері) з гуманітарним спрямуванням професійної діяльності.

Таблиця 2

Прояв ознак професійного вигорання в досліджуваних груп батьків (матерів) за опитувальником «Професійне вигорання» (К. Маслач, С. Джексон; адаптація Н.Є. Водоп'янова, О.С. Старченкова)

№ ознаки	Назва ознаки	Сумарне вираження показників ознак (M ± σ)		t, p
		Група 1	Група 2	
1.	Психоемоційне виснаження	19,25 ± 5,29	25,90 ± 6,33	-3,60, p ≤ 0,05
2.	Деперсоналізація	9,30 ± 4,43	13,80 ± 3,43	-3,59, p ≤ 0,05
3.	Редукція особистих досягнень	30,45 ± 6,09	31,55 ± 5,31	-0,60, p = 0,54

Примітка. Група 1 – батьки (матері) з технічним спрямуванням професійної діяльності; Група 2 – батьки (матері) з гуманітарним спрямуванням професійної діяльності.

чином властиве вираження редукції особистих досягнень на середньому рівні прояву. Відмінності за цим показником у досліджуваних групах не визначені статистично значущими (див. табл. 2).

Натомість визначені статистично значущі відмінності у прояві показників шкал «Деперсоналізація» та «Психоемоційне виснаження» у досліджуваних групах. Спостерігається більший прояв обох ознак у батьків із гуманітарним спрямуванням професійної діяльності. На відміну від батьків із технічним спрямуванням професійної діяльності, у яких вони виражені на середньому рівні, у батьків із гуманітарним спрямуванням професійної діяльності вони виражені на високому рівні.

У батьків із технічним спрямуванням професійної діяльності визначено взаємозв'язок показників шкали «Деперсоналізація» із групою ознак батьківських настанов «Зайва емоційна дистанція з дитиною» ($r_{xy} = 0,46, p \leq 0,05$), а в батьків із гуманітарним спрямуванням професійної діяльності визначено взаємозв'язок шкали «Деперсоналізація» із групою ознак батьківських настанов «Оптимальний емоційний контакт» ($r_{xy} = -0,48, p \leq 0,05$).

Здійснене емпіричне дослідження дозволило виділити низку статистично значущих відмінностей ставлення батьків (матерів) до дитини із тривалим стажем та різним спрямуванням професійної діяльності. За методикою «Вивчення батьківських настанов» (Е.С. Шефер, Р.К. Белл; адаптація Т.В. Неццет) визначено, що батьки з технічним спрямуванням професійної діяльності, порівняно з батьками з гуманітарним спрямуванням професійної діяльності, за середніми значеннями шкал на більш високому рівні проявляють, з одного боку, оптимальний емоційний контакт ($t = 2,46, p \leq 0,05$), а з іншого – зайву концентрацію на дитині ($t = 3,01, p \leq 0,05$). Означені особливості ставлення до дитини визначені взаємопов'язаними в цієї групи ($r_{xy} = 0,51, p \leq 0,05$).

За даними аналізу, за рівнем прояву групи ознак «Оптимальний емоційний контакт»

визначено статистично значущими такі відмінності розподілу: у 95% опитаних батьків із технічним спрямуванням професійної діяльності на противагу 70% опитаних батьків із гуманітарним спрямуванням професійної діяльності цей показник діагностовано на рівнях від вище середнього до високого ($\varphi^* = 2,27; p \leq 0,05$); у 30% батьків із гуманітарним спрямуванням професійної діяльності на противагу 5% опитаних батьків із технічним спрямуванням професійної діяльності цей показник діагностовано на середньому рівні ($\varphi^* = 2,28; p \leq 0,05$).

За даними аналізу, за рівнем прояву групи ознак «Зайва емоційна дистанція з дитиною» визначено статистично значущими такі відмінності розподілу: у 55% опитаних батьків із технічним спрямуванням професійної діяльності на противагу 20% опитаних батьків із гуманітарним спрямуванням професійної діяльності цей показник діагностовано на рівні вище середнього ($\varphi^* = 2,35; p \leq 0,05$); у 80% батьків із гуманітарним спрямуванням професійної діяльності на противагу 40% опитаних батьків із технічним спрямуванням професійної діяльності цей показник діагностовано на середньому рівні ($\varphi^* = 2,67; p \leq 0,05$).

За даними аналізу, за рівнем прояву групи ознак «Зайва емоційна дистанція з дитиною» визначено статистично значущими такі відмінності розподілу: у 35% опитаних батьків із технічним спрямуванням професійної діяльності на противагу 10% опитаних батьків із гуманітарним спрямуванням професійної діяльності цей показник діагностовано на рівні вище середнього ($\varphi^* = 1,98; p \leq 0,05$); у 75% батьків із гуманітарним спрямуванням професійної діяльності на противагу 45% опитаних батьків із технічним спрямуванням професійної діяльності цей показник діагностовано на середньому рівні ($\varphi^* = 1,98; p \leq 0,05$).

Досліджуваним обох експериментальних груп, за опитувальником «Професійне вигорання» (К. Маслач, С. Джексон; адаптація Н.Є. Водоп'янова, О.С. Старченкова), здебільшого властиве вираження редукції особистих

досягнень на середньому рівні прояву. Ознаки професійного вигорання – деперсоналізація та психоемоційне виснаження – більше проявляються в батьків із гуманітарним спрямуванням професійної діяльності.

У цієї групи батьків визначено взаємозв'язок шкали «Деперсоналізація» із групою ознак батьківських настанов «Оптимальний емоційний контакт» ($r_{xy} = -0,48, p \leq 0,05$). У батьків із технічним спрямуванням професійної діяльності визначено взаємозв'язок шкали «Деперсоналізація» із групою ознак батьківських настанов «Зайва емоційна дистанція з дитиною» ($r_{xy} = 0,46, p \leq 0,05$).

Вищезазначені відмінності прояву батьківських настанов у досліджуваних батьків (матерів) обох експериментальних груп можуть стати підґрунтям для розроблення відповідних компонентів тренінгових програм оптимізації батьківсько-дитячого контакту з урахуванням стажу та специфіки професійної діяльності батьків (матерів).

ЛІТЕРАТУРА:

1. Анцыферова Л.И. Развитие личности специалиста как субъекта своей профессиональной жизни. *Психологические основы профессиональной деятельности*. Москва : Пер Сэ, 2007. С. 499–503.
2. Васильченко О.М. Діагностика та корекція репродуктивної поведінки особистості. Київ ; Нікополь : СПД Фельдман О.О., 2012. 96 с.
3. Водопьянова Н.Е., Старченкова Е.С. Синдром выгорания: диагностика и профилактика. Санкт-Петербург : Питер, 2008. 336 с.
4. Гаврина Е.Е., Рожков О.А., Сочивко Д.В. Мотивационные детерминанты профессиональной деформации личности сотрудников уголовно-исполнительной системы. Москва : Проспект, 2017. 176 с.
5. Завалишина Д.Н. Профессиональная деятельность как смысл жизни. *Психолого-педагогические и философские аспекты проблемы смысла жизни: материалы I–II симпозиумов*. Москва : ПИ РАО, 1997. С. 72–81.
6. Карпинский К.В. Смысл жизни и жизненный смысл профессии. *Вестник Томского государственного университета*. 2010. Вып. 6 (86). С. 147–155.
7. Нікітіна О.П., Дацун Г.О. Психологічні особливості ставлення батьків з тривалим стажем професійної діяльності до дитини. *Теорія і практика сучасної психології*. 2019. № 2. С. 113–117.
8. Репринцева Г.А. Уровневое и структурное своеобразие родительских установок педагогов. *Концепт*. 2012. № 9 (сентябрь). С. 1–5.
9. Старик В.А. Профессиональная деформация в аспекте различных профессий. *Пожарная безопасность: проблемы и перспективы : сборник статей по материалам III Всероссийской научно-практической конференции с международным участием, 20 сентября 2012 г. Воронеж, 2012. Ч. 1. С. 154–156.*
10. Rabow M.W., Evans C.N. Professional formation and deformation: repression of personal values and qualities in medical education. *Family medicine*. 2013. № 45 (1). P. 13–18.