

ВПЛИВ ПРОФЕСІЙНОЇ ДІЯЛЬНОСТІ ЖІНОК НА СІМЕЙНЕ БЛАГОПОЛУЧЧЯ

INFLUENCE OF WOMEN'S PROFESSIONAL ACTIVITIES ON FAMILY WELL-BEING

У статті розглянута проблема впливу професійної діяльності жінок на благополуччя сім'ї. Масштабні зміни в сучасному світі призводять до зламу стереотипів і трансформації в різних сферах життя нашого суспільства, що сприяє появі серйозних проблем у шлюбно-сімейних відносинах. Багато сучасних дівчат і молодих жінок мають спотворені уявлення про сімейні цінності, у зв'язку з нав'язуванням їм образу «вільної жінки», яка має жити для себе і займатися професійною кар'єрою. Дійсно, багато хто з них прагнуть до професійної кар'єри, щоб жити в повному матеріальному достатку, а створення повноцінної сім'ї відкладається на більш пізній період, оскільки впевнені, що сім'я та успішність у професійній діяльності несумісні. Навіть деякі заміжні жінки більше орієнтовані на соціальну активність у виробничій сфері, яка може дати їм матеріальну винагороду за зусилля.

Аналізуючи великий масив публікацій, можна сказати, що в дослідженнях вчених висвітлювалися багато питань, присвячених сімейному благополуччю, однак питання про вплив професійної діяльності жінки на благополуччя сім'ї, так і залишається маловивченим. У зв'язку з цим ми поставили перед собою мету – вивчити вплив професійної діяльності жінки на благополуччя сім'ї. Для вирішення поставлених завдань застосовано комплексний підхід, що складається з об'єднання теоретичного аналізу наукових джерел та емпіричного дослідження. Використовувалися такі методи: спостереження, стандартизовані питальники, розроблена нами анкета, бесіди та експертні оцінки. Аналіз отриманих результатів здійснювався комплексом сучасних методів математичної статистики (Pearson).

У роботі висвітлено сучасні підходи до розуміння сутності поняття «сімейне благополуччя» та його провідні детермінанти. Один з основних із них – це професійна зайнятість жінки, який часто породжує відчуття неприязні та ворожості між членами сім'ї, що супроводжується сімейними конфліктами, відчуженістю та роз'єднаністю. Отримані дані нашої вибірки засвідчують, що професійна зайнятість жінок здебільшого негативно впливає на благополуччя сім'ї.

Ключові слова: сімейне благополуччя, психологічний клімат родини, шлюбно-сімейні взаємини, професійна діяльність, професійна кар'єра, емоційне вигорання.

The article deals with the problem of the influence of women's professional activities on the well-being of the family. Large-scale changes in the modern world lead to the breakdown of stereotypes and transformation in various spheres of our society's life, which contributes to the emergence of serious problems in marriage and family relations. Many modern girls and young women have distorted ideas about family values, due to the imposition of the image of a «free woman» on them, who must live for herself and pursue a professional career. Indeed, many of them strive for a professional career in order to live in full material prosperity, and the creation of a full-fledged family is postponed until a later period, since they are sure that family life and success in professional activity are incompatible. Even some married women are more focused on social activity in the industrial sphere, which can give them material rewards for their efforts.

Analyzing the vast array of publications, we can say that the research of scientists covered issues related to family well-being, but the question of the influence of a woman's professional activity on the well-being of the family remains poorly understood.

In this regard, we have set ourselves the goal of studying the influence of professional active women on the well-being of the family. To solve the assigned tasks, an integrated approach was used, which consists of combining the theoretical analysis of scientific literature and empirical research. The following methods were used: observation, interviews, standardized questionnaires, a questionnaire developed by us, and expert assessments. The analysis of the results obtained was carried out using a complex of modern methods of mathematical statistics (Pearson). The work highlights modern approaches to the essence of the concept of «family well-being» and its leading determinants. One of the main ones is the professional employment of women, which often generates a feeling of hostility and hostility between family members, accompanied by family conflicts, alienation and disunity. The data obtained from our sample indicate that the professional employment of women in most cases negatively affects the well-being of the family.

Key words: family well-being, psychological climate of the family, marriage and family relations, professional activity, professional career, emotional burnout.

УДК 159.9

DOI <https://doi.org/10.32843/2663-5208.2021.28.25>

Денисенко А.О.

к. психол. н.,

доцент кафедри психології розвитку і соціальних комунікацій

ДЗ «Південноукраїнський національний педагогічний університет імені К.Д. Ушинського»

Власова С.Б.

магістрантка

ДЗ «Південноукраїнський національний педагогічний університет імені К.Д. Ушинського»

Постановка проблеми. Масштабні зміни в сучасному світі призводять до зламу стереотипів і трансформації в різних сферах життя нашого суспільства, що сприяє появі серйозних проблем в шлюбно-сімейних відносинах. Багато сучасних дівчат і молодих жінок мають спотворені уявлення про сімейні цінності, у зв'язку з нав'язуванням їм образу «вільної жінки», яка має жити для себе і займатися професійною кар'єрою. Дійсно, багато хто з них

прагнуть до професійної кар'єри, щоб жити в повному матеріальному достатку, а створення повноцінної сім'ї відкладається на більш пізній період, оскільки впевнені, що сім'я та успішність у професійній діяльності несумісні. Навіть деякі заміжні жінки більше орієнтовані на соціальну активність у виробничій сфері, яка може дати їм матеріальну винагороду за зусилля.

Відомо, що благополуччя сім'ї залежить від багатьох факторів і один з основних – це про-

фесійна зайнятість жінки. З огляду на свою професійну діяльність «успішна леді» не в змозі бути «хранителем сімейного вогнища», що впливає на її психологічний стан, який виражається в емоційному вигоранні. У зв'язку з цим часто в сім'ї зароджуються почуття неприязні та ворожості, що породжує конфліктні ситуації, відповідно, призводить членів сім'ї до відчуженості та роз'єднаності, і цей факт свідчить про неспроможність сім'ї.

Аналіз останніх досліджень та публікацій. Аналізуючи великий масив публікацій, можна сказати, що в дослідженнях вчених висвітлювалися такі питання: сімейне благополуччя як фактор підвищеної особистої конкурентоспроможності (А.А. Тараданов, 2004); умови та фактори сімейного благополуччя (О.А. Альбрехт, А.А. Тараданов, 2018; М.Д. Власова, 2019; С.В. Іллінський, 2017; Л.В. Карцева, 2016); сім'я і кар'єра в житті жінки (Л.О. Ромашова, Е.М. Серєда, 2017) і багато інших. Однак питання про вплив професійної діяльності жінки на сімейне благополуччя так і залишається маловивченим.

Постановка завдання. Виходячи з актуальності проблеми, ми поставили перед собою мету – вивчити вплив професійної зайнятості жінки на благополуччя сім'ї. Для вирішення поставлених завдань застосовано комплексний підхід, що складається з об'єднання теоретичного аналізу наукових джерел та емпіричного дослідження. Використовувалися такі методи: спостереження, стандартизовані питальники, розроблена нами анкета, бесіди та експертні оцінки. Аналіз отриманих результатів здійснювався комплексом сучасних методів математичної статистики (Pearson).

Виклад основного матеріалу. Як показує аналіз наукових джерел під сімейним благополуччям вчені розглядають: стан рівноваги сім'ї, тобто задоволеність сім'єю, сімейним статусом, внутрішньосімейним спілкуванням і місцем сім'ї в соціальній структурі (Т.В. Андрєєва); стан, який припускає задоволення основних потреб і взаємодію кожного члена сім'ї, що забезпечує її стабільність і адаптивність до постійно змінюваних умов (В.С. Торохтій); специфічну форму елементарного соціального зв'язку (задоволення потреб членів сім'ї) і рольової адекватності (А.А. Тараданов); високий рівень емоційного настрою в процесі взаємодії подружжя (І.А. Хітріна); сукупність факторів, які формують позитивні шлюбно-сімейні взаємини та рівень адаптації подружжя (М.Д. Власова) тощо [2; 13; 12; 14; 3].

Ми під сімейним благополуччям розуміємо повне задоволення сімейним життям, яке тісно пов'язане з рівнем фактичного досягнення своєї життєвої мети без втрати себе як особистості.

Залежно від показника сімейного благополуччя сім'ї бувають благополучні (шановне та дбайливе ставлення членів сім'ї один до одного, наявність відповідальності, фізичної та емоційної близькості) та неблагополучні, зокрема конфліктні (взаємодія членів сім'ї характеризується нестабільністю, невтриманістю та егоїстичністю), кризові (простежується психічний розлад у батьків), функціонально неспроможні (відсутність основних сімейних функцій) та асоціальні (сімейні проблеми мають хронічний характер, які пов'язані з аморальним способом життя подружжя) [2].

Серед провідних детермінантів сімейного благополуччя вчені (Т.В. Андрєєва, С.В. Іллінський, Л.В. Карцева, В.С. Торохтій, Е.Г. Ейдєміллер та ін.) виділяють психологічний клімат сім'ї, узгодженість сімейних цінностей, мотиви вступу до шлюбу, особистісні особливості подружжя, психологічну готовність до подружніх взаємин, соціальну зрілість, задоволеність шлюбом, психологічну сумісність партнерів, сімейне довголіття, психологічний захист у кризових ситуаціях, потребу в самовираженні та самоактуалізації, особистісне зростання, а також матеріальний достаток сім'ї, гарні умови проживання, професійну зайнятість, здоров'я кожного члена сім'ї, втручання родичів та друзів тощо [2; 5; 6; 13; 15].

Усі фактори детально розглядати ми не будемо, оскільки це не входить у мету нашої роботи, зупинимось лише на одному – професійній діяльності жінок.

Згідно з С.А. Дружіловим, професійна діяльність характеризує складну дію, яка постає перед людиною як конституційований спосіб виконання чого-небудь, що має нормативно встановлений характер, який вимагає тривалий період теоретичного і практичного навчання. Щодо професійного благополуччя, то автор описує його як інтегральний показник позитивного функціонування людини в професійній сфері, який містить емоційний, когнітивний, поведінковий і діяльний компоненти, тобто ставлення людини до себе як до професіонала, своєї професії, конкретного професійного середовища та організаційного контексту в ній [4].

У структурі жіночого благополуччя, на думку Т.В. Семенової, виділяють дві ролі: ділова жінка (створюють сім'ю після того, як реалізують свої амбіції, досягнуть професійної кар'єри та стабільного матеріального положення) та жінка-мати (високі темпи професійного зростання припадають на друге десятиліття після вступу до шлюбу). Однак традиційні уявлення про жіноче щастя всупереч йдуть із сучасними уявленнями про благополуччя, оскільки в останніх воно пов'язане з професійною самореалізацією і знаходження «творчого синтезу» між запитами соціального оточення і розвитком власної індивідуальності [11].

Об'єктивні протиріччя між професійною зайнятістю жінки та сім'єю більшою мірою пов'язані з такими чинниками: підвищення вимог до ефективності праці, відповідно, скорочення часу на сім'ю; професійна самореалізація і створення сім'ї; задоволення матеріальними потребами та їх витрати на сім'ю. Тому багато жінок відмовляються від професійної кар'єри на користь сім'ї, підпорядковують професійні прагнення ролі матері або намагаються поєднати професійну діяльність із сімейною. Відомо, що поєднання професійної діяльності із сімейним побутом приводить до рольових перевантажень, що підвищує рівень стресу та виникнення негативних емоцій [7].

З огляду на мету роботи нами було організовано та проведено емпіричне дослідження (дистанційно), участь в якому взяли 50 заміжніх жінок у віці 30–35 років, із сімейним стажем 8–10 років (мають одну або дві дитини).

Для більш цілісного та адекватного дослідження впливу професійної діяльності жінок на благополуччя сім'ї нами розроблено комплекс методів. Так, для вивчення рівня сімейної тривоги, згуртованості, адаптації та емоційного балансу використовувалися методики Е.Г. Ейдемільера [15], Д. Деліса [2]. Задоволеність шлюбом вивчалася методикою,

запропонованою В. Століним, Т. Романовою та Г. Бутенко [9]. Соціально-психологічні установки особистості в мотиваційно-потребовій сфері діагностувалися методикою О.Ф. Потьомкіною [8]. Також нами була спеціально розроблена анкета на виявлення схильності жінок до професійної діяльності.

Аналіз результатів загальної вибірки показав (див. табл. 1), що 16,0% жінок більше спрямовані на досягнення кар'єрного зростання, 54,0% жінок орієнтовані на сім'ю та 30,0% жінок намагаються поєднувати кар'єру і сімейний побут.

Таблиця 1

Виразність (%) орієнтації на професійну діяльність та сім'ю

Підгрупи респонденток		
Жінки, які спрямовані на кар'єрне зростання	Жінки, які орієнтовані на сім'ю	Жінки, які поєднують кар'єру і сімейний побут
16,0	54,0	30,0

Подальші результати дослідження свідчать (див. рис. 1), що жінки (перша підгрупа), які більше орієнтовані на досягнення профе-

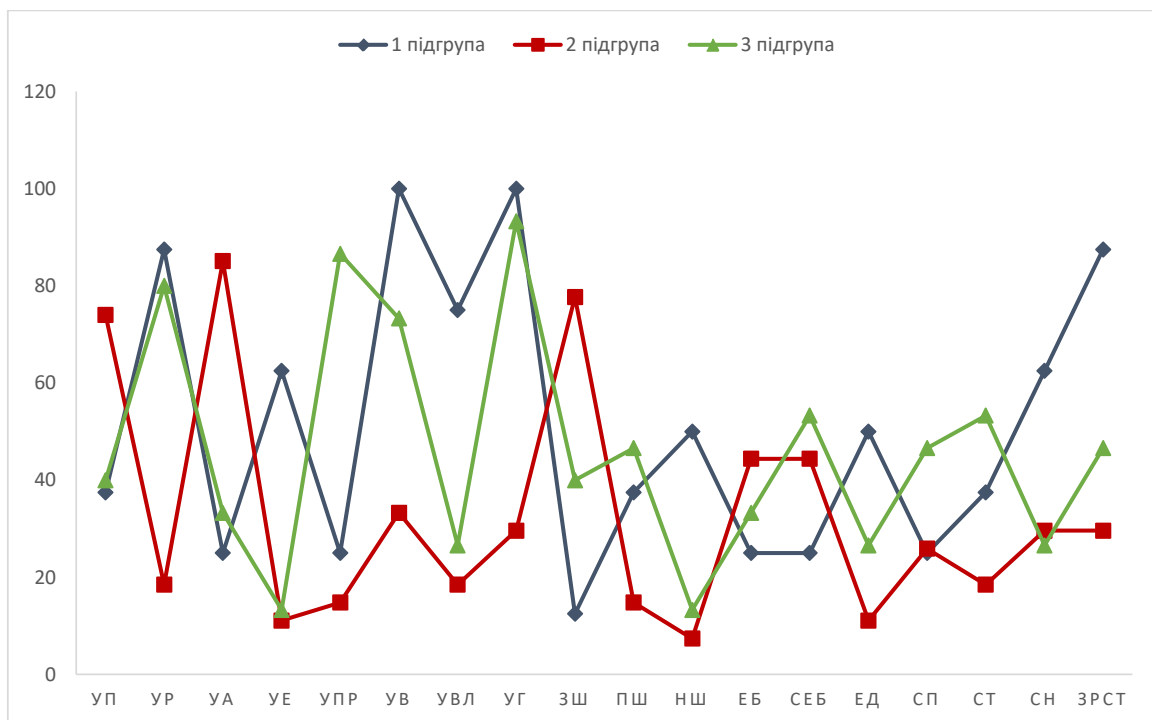


Рис. 2.1. Особистісні прояви респонденток

Примітка: показники: УП – установка на процес, УР – установка на результат, УА – установка на альтруїзм, УЕ – установка на егоїзм, УПр – установка на працю, УВ – установка на волю, УВЛ – установка на владу, УГ – установка на гроші, ЗШ – задоволеність шлюбом, ПШ – перехідний шлюб, НШ – незадоволеність шлюбом, Еб – емоційний баланс, СЕб – середній рівень емоційного балансу, ЕД – емоційний дисбаланс, СП – сімейна провина, СТ – сімейна тривожність, СН – сімейна напруженість, Зрст – загальний рівень сімейної тривоги.

Взаємозв'язок задоволеності шлюбом з особистісними проявами респонденток

Показники	Задоволеність шлюбом		
	1 підгрупа	2 підгрупа	3 підгрупа
емоційний баланс	-0,870	0,568	-0,659
установка на егоїзм	-0,498		
установка на процес		0,479	0,713
установка на альтруїзм		0,606	
установка на працю			0,574
установка на результат	-0,586		0,567
установка на волю	-0,424		-0,562
установка на владу	-0,388		
установка на гроші	-0,547		-0,728
сімейна провина		-0,606	-0,640
сімейна напруженість	-0,594	-0,688	-0,566
сімейна тривожність	-0,537		-0,566
загальний рівень сімейної тривоги	-0,500	-0,573	
структурований тип		0,591	0,707
пов'язаний тип		0,615	0,651

Примітка: ($p < 0,01$, при $r < 0,460$; $p < 0,05$, при $r < 0,310$).

сійної кар'єри, мають установки на результат (87,5%), егоїзм (62,5%), волю (100%), владу (75,0%) та гроші (100%), вони відчувають сімейну тривожність (37,5%) та напруженість (62,5%), сімейна згуртованість характеризуються роз'єднаним (37,5%) та розділеним типами (25,0%), а сімейна адаптація – ригідним (25,0%) та хаотичним (37,5%) типами, що приводить до емоційного дисбалансу з партнером (50,0%), відповідно, незадоволеністю шлюбом (50,0%). Жінки, які більше уваги приділяють своїй родині (друга підгрупа), характеризуються орієнтацією на процес (74,0%) та альтруїзм (85,1%), більшість із них задоволені своїм шлюбом (77,7%), що пов'язано з високим рівнем емоційного балансу (44,4%) та відсутністю сімейної тривоги та напруженості, в них простежується демократичний тип відносин (66,6%), сімейні ролі та правила стабільні (62,9%). Жінки, які поєднують професійну кар'єру та сімейний побут (третья підгрупа), більш схильні до установки на процес (40,0%), результат (80,0%), працю (86,6%), волю (73,3%) та гроші (93,3%). Не всі з них задоволені своїми стосунками з чоловіком (40,0%), деякі з них оцінюють свій шлюб як перехідний (46,6%), що підтверджується присутністю емоційного дисбалансу в парі (26,6%), сімейної провini (46,6%) та сімейної тривожності (53,3%), а також взаємини в сім'ї можна зарахувати до пов'язаного (40,0%), зчепленого (26,6%), структурованого (33,3%) та хаотичного (33,3%) типів.

Кореляційний аналіз підтвердив, що в структурі взаємозв'язків діагностованих показників, які зумовлюють сімейне благополуччя жінок і їхні особистісні прояви, також представлені

неоднозначно (див. табл. 2). Так, у жінок, орієнтованих на професійну кар'єру (перша підгрупа), на рівнях ($p < 0,01$; $p < 0,05$) виявлено свій специфічний комплекс взаємопов'язаних показників, а саме: установка на егоїзм, установка на владу, незадоволеність шлюбом, емоційний дисбаланс, сімейна напруженість, сімейна тривожність та інші. Жінки, які більше приділяють увагу своїй сім'ї (друга підгрупа), на рівнях ($p < 0,01$; $p < 0,05$) мають такі прояви: установку на процес, установку на альтруїзм, задоволеність шлюбом, емоційний баланс із чоловіком та відчуття сімейної провini. А жінки, які бажають поєднувати свою професійну кар'єру та сімейні стосунки (третья підгрупа), на рівнях ($p < 0,01$; $p < 0,05$) більш схильні до: установки на процес, установки на працю, задоволеність шлюбом (перехідний вид) та середній рівень емоційного балансу з партнером. Загальними показниками для першої та третьої підгруп є «установка на результат», «установка на волю» та «установка на гроші».

Отже, сімейне благополуччя (задоволеність шлюбом) позитивно взаємодіє з установкою на процес, установкою на альтруїзм, установкою на працю, емоційним балансом, пов'язаним та структурованим типами, а негативно – з установкою на егоїзм, волю, владу, гроші, емоційним балансом, сімейною напруженістю та тривожністю.

Висновки з проведеного дослідження. Виходячи з результатів нашого дослідження, можна сказати, що сімейне благополуччя характеризує повне задоволення сімейним життям, яке тісно пов'язане з рівнем фактичного досягнення своєї життєвої мети без втрати себе як особистості. Серед його про-

відних детермінантів виділяють багато факторів, зокрема професійну зайнятість жінки, що здебільшого негативно впливає на психологічний клімат сім'ї та задоволеність шлюбом, породжуючи емоційний дисбаланс, сімейну напруженість та тривожність.

У процесі бесіди виявлено, що жінки, які прагнуть до професійної кар'єри, не бажають займатися сімейним побутом і вихованням дітей, їм легше оплачувати нянюку і домробітницю. Добре, якщо чоловік позитивно ставиться до присутності чужих людей у сім'ї, а якщо він традиційних поглядів, тоді про який сприятливий психологічний клімат в сім'ї може йти мова?

На нашу думку, існує кілька категорій жінок. Перші ще з дитинства більше орієнтовані на створення сім'ї та народження дітей і ніхто їм не заважає займатися самореалізацією, тому що психологічна готовність до подружніх взаємин та материнства в них на високому рівні. Другі з огляду на якісь особистісні причини (можливо, образи з дитинства), прагнуть до професійної кар'єри та досягають її будь-яким шляхом, добре, якщо в них немає сім'ї, а якщо є, тоді страждають не тільки жінки, а і діти, які не відчують материнську ласку, кохання та турботу. У кращому випадку мама може матеріально відкупитися, а в гіршому – діти відчують себе зайвими та нікому не потрібними, що призводить надалі до деградації суспільства. Інші жінки живуть для себе і сім'я для них виконує роль «стартового майданчика» для досягнення чогось «високого», наприклад, матеріальних благ за рахунок чоловіка.

З давніх-давен вважалося, що доля жінки – «берегиня домашнього вогнища», а чоловік має бути «добувачем», щоб забезпечити свою сім'ю. Але багато молодих жінок не згодні з цим, вибирають професійну кар'єру, щоб бути вільною та незалежною.

Виконане дослідження дозволило висунути низку актуальних питань для подальшого вивчення порушеної проблеми. Наприклад, вивчити особливості психологічної готовності до подружніх взаємин у жінок, які прагнуть до професійної кар'єри, розглянути характер ставлення чоловіка до професійної зайнятості жінки, створити комплексну соціально-психологічну програму, орієнтовану на системне формування психологічного здоров'я в сім'ях «бізнес-леді».

ЛІТЕРАТУРА:

1. Альбрехт О.А., Тараданов А.А. Условия и факторы семейного благополучия моногорода: производственные аспекты. *Вестник Кемеровского государственного университета*. Серия: Политические, социологические и экономические науки. 2018. № 3. С. 16–27.
2. Андреева Т.В. Психология семьи : учеб. пособие. Санкт-Петербург : Питер, 2014. 336 с.
3. Власова М.Д. Факторы психологического благополучия семьи. *Молодой ученый*, 2019. № 49 (287). С. 545–547.
4. Дружилов С.А. Психология профессионализма. Харьков : Гуманитарный Центр, 2011. 296 с.
5. Ильинский С.В. Факторы психологического благополучия семьи. *Вестник Самарской гуманитарной академии*. 2017. № 1(21). С. 76–83.
6. Карцева Л.В. Социальные и психологические факторы семейного благополучия. *Вестник Казанского государственного университета культуры и искусства*. 2016. С. 54–61.
7. Кругликова Г.Г., Хлевнова А.В. Гендерная роль женщины в семье. *Электронный научно-образовательный журнал ВГПУ «Грани познания»*. 2009. № 3 (4). С. 100–101.
8. Практическая психодиагностика. Методики и тесты : учебн. пособ. / под ред. Д.Я. Райгородского. Самара : Бахрах - М, 2001. 672 с.
9. Психологические тесты / ред. А.А. Карелин. Москва : Владос, 2002. Т. 2. 312 с.
10. Ромашова Л.О., Середа Е.М. Семья и карьера в жизни современной российской женщины. *Научные труды Московского гуманитарного университета*. 2017. № 5. URL: <http://journals.mosgu.ru/trudy/article/view/565>
11. Семенова Т.В. Ценностно-смысловые характеристики представлений о мужском и женском счастье. *Фундаментальные исследования*, 2014. № 6. С. 1067–1073.
12. Тараданов А.А. Семейное благополучие в современной России: Генезис и практика : автореф. дис. ... д. соц. н. 2004. 40 с.
13. Торохтий В.С., Прохорова О.Г. Психологическое здоровье семьи : учеб.-метод. пособ. Санкт-Петербург : КАРО, 2008. 81 с.
14. Хитрина И.Ю. Внутрисемейное взаимодействие в психологически благополучной семье : автореф. дис ... к. психол. н. 2008. 22 с.
15. Эйдемиллер Э.Г., Добряков И.В., Никольская И.М. Семейный диагноз и семейная психотерапия : учебн. пособ. для врачей и психологов. Санкт-Петербург : Речь, 2006. 352 с.