

СЕКЦІЯ 6 ПСИХОЛОГІЯ ОСОБИСТОСТІ

КОГНІТИВНО-СТИЛЬОВІ ОСОБЛИВОСТІ ЕМОЦІЙНОГО ІНТЕЛЕКТУ В МОЛОДІ

COGNITIVE-STYLE CHARACTERISTICS OF YOUTH EMOTIONAL INTELLIGENCE

У статті розглядається проблема когнітивних стилів у контексті емоційного інтелекту особистості (EI) на прикладі юнацького віку. Викладаються теоретичні підходи до розуміння когнітивних стилів, проводиться систематизація типологій когнітивних стилів і обґрунтування доцільних для дослідження в контексті емоційного інтелекту когнітивних стилів. У дослідженні основна увага приділяється чотирьом видам когнітивних стилів, зокрема, полезалежності – полenezалежності, інтернальному – екстернальному локусу контролю, гнучкому – ригідному пізнавальному контролю та толерантності до нереалістичного досвіду, тому що вони більшою мірою, ніж інші стилі, охоплюють міжособистісну взаємодію. Когнітивний стиль трактується в даному дослідженні як динамічний стереотип, зокрема й в оцінці поведінки й емоційних явищ. У результаті емпіричного дослідження емоційного інтелекту у групі осіб юнацького віку виділено три діагностичні групи з високим, низьким і середнім рівнем емоційного інтелекту особистості. Установлено, що наявні відмінності у проявах полезалежності у виділених групах. Так, серед осіб із низьким рівнем емоційного інтелекту домінує полезалежний когнітивний стиль, відповідно, особи із середнім і високим рівнем схильні до полenezалежності. Це відповідає вищому рівню аналітичності в міжособистісній взаємодії. Показники когнітивного стилю «Інтернальність локусу контролю» не досить виражені в осіб із високим рівнем емоційного інтелекту особистості за винятком інтернальності у сфері досягнень, де особи з високим рівнем емоційного інтелекту особистості проявляють свою чутливість. Когнітивний стиль «Толерантність до нереалістичного досвіду» зростає прямо пропорційно рівню емоційного інтелекту особистості, тобто особи з високим рівнем емоційного інтелекту особистості менше підвладні дії стереотипів у спілкуванні. Когнітивний стиль «Гнучкий – ригідний пізнавальний контроль», що визначає швидкість переходу між вербальними та сенсорно-перцептивними функціями, не показав статистично достовірних відмінностей у групах із різним рівнем емоційного інтелекту особистості. Отже, було підтверджено, що особи з різним рівнем емоційного інтелекту особистості мають відмінності в більшості когнітивних стилів.

Ключові слова: динамічний стереотип, емоційний інтелект, інтернальний локус

контролю, когнітивний стиль, пізнавальний контроль, полезалежність – полenezалежність, толерантність.

The article analyzes the problem of the cognitive styles in the context of emotional intelligence on the example of young age. We discuss theoretical approaches to interpretation of cognitive styles, systematize of cognitive style's typologies, justify appropriate cognitive styles for the investigation in context of emotional intelligence. The investigation focuses on four types of cognitive styles in particularly "field-dependence – field-independence", "internal – external locus of control", "flexible or rigid cognitive control", "the tolerance to unrealistic experience", because they cover interpersonal interactions more than another cognitive styles. In this investigation a cognitive style is treated as dynamic stereotype, and it operates at the level of information processing including the evaluation of behavior and emotional phenomena. As a result of the empirical research of an emotional intelligence in the young age groups, we've made three diagnostic groups with high, middle and low levels of an emotional intelligence. It has been found, there were differences of the manifestation of field-dependence in these groups. The field-dependence cognitive style dominates in the group with a low emotional intelligence, and the persons with middle and high level of an emotional intelligence are likely to the field-independence cognitive style. It's corresponded a higher level of analyticity in interpersonal interactions. The level of the cognitive style "Internal locus of control" is low in persons with low emotional intelligence except the internality in the field of achieving, where the persons with high emotional intelligence demonstrate their sensitivity. The cognitive style "the tolerance to unrealistic experience" grows in proportion to the level of an emotional intelligence. The persons with high emotional intelligence are less subject to stereotypes in communication. The cognitive style "flexible or rigid cognitive control" determines a speed of transition from the verbal to the perceptive functions in a state of cognitive dissonance, and don't have statistically significant differences in the groups with different level of emotional intelligence. In this way it was confirmed that persons with different level of emotional intelligence have differences in their cognitive styles.

Key words: cognitive style, cognitive control, dynamic stereotype, emotional intelligence, internal-external locus of control, field-dependence – field-independence, tolerance.

УДК 159.95.942
DOI <https://doi.org/10.32782/2663-5208.2023.47.16>

Васюк К.М.
к.психол.н.,
доцент кафедри психології
Донецький національний університет
імені Василя Стуса

У сучасному світі все більшої актуальної набувають проблеми комунікації, міжособистісної взаємодії, особливо в контексті глобальної цифровізації, збільшення частки дистанційного навчання, поширення впливу соціальних мереж та інтернет-ресурсів узагалі в середовищі не тільки молоді, а й людей старшого покоління. Але віртуальне спілкування не створює належного середовища для розвитку комунікативних здібностей і емоційного інтелекту. Дане поняття останнім часом набуває особливої популярності серед дослідників і завдяки відносній новизні, а також соціальній значущості, оскільки забезпечує адекватну оцінку емоційних проявів іншого, розуміння власних емоцій і почуттів.

Часто емоційний інтелект відокремлюють від когнітивної сфери особистості, вивчають його як автономне явище. Але систематизація досліджень емоційного інтелекту демонструє необхідність розглядати його саме у взаємозв'язку з когнітивними функціями особистості. Зважаючи на його багатоаспектність, характер цих зв'язків теж має бути системним та інтегральним, тому вважаємо доцільним проаналізувати емоційний інтелект не просто у зв'язку з окремими когнітивними процесами, а з типологічними характеристиками, зокрема з когнітивно-стильовими.

Аналіз останніх досліджень і публікацій. Когнітивний стиль має сталу традицію досліджень, починаючи з робіт Г. Олпорта, який визначав стиль як дуже широку здатність вибирати мотиви та цілі залежно не тільки від когнітивних особливостей, але і характерологічних рис [8]. На другому етапі досліджень поняття когнітивного стилю відокремлювалось від феномену інтелекту, як особливі способи обробки інформації, проте той чи інший спосіб не гарантував однозначно високого або низького рівня інтелектуального розвитку.

На третьому етапі, власне, було чітко виокремлено поняття «когнітивний стиль», яке ввів у науку Дж. Клейн у 50-х рр. ХХ ст., а остаточно теорія стилів була сформульована Р. Гарднером [6, с. 18].

За визначенням Г. Клауса, когнітивні стилі прямо впливають на процес переробки інформації, а якість такої переробки залежить від конфігурації параметрів у структурі конкретної особистості [2, с. 36].

О. Рябініна визначає когнітивний стиль як динамічний стереотип, який діє на рівні сприйняття та переробки інформації, але водночас не є суто набутиим, його формування залежить і від уроджених особливостей ЦНС. Також виділяють два окремі підходи до визначення когнітивних стилів, які можна вважати парадигмальними [1, с. 83]:

– унітарний підхід декларує, що когнітивні стилі по суті є цілісним феноменом, який має

декілька поляризованих параметрів, залежно від теоретичного підходу кількість цих параметрів може варіювати. На практиці від 3 до 10 одиниць;

– множинний підхід трактує когнітивні стилі як автономні утворення, аргументує це тим, що рівень вираженості кожного має явну автономність один від одного.

Однозначно доведено, що когнітивні стилі складаються з декількох компонентів, які мають полярні характеристики. Кожен такий чинник або компонент має відносну автономність один від одного. Зважаючи на наявність великої групи таких чинників, однозначної класифікації когнітивних стилів не існує.

Так, Д. Уордел і Дж. Ройс виділяють три такі компоненти на основі співвідношення когнітивного й емоційного компонентів:

- суто когнітивні стильові характеристики;
- афективні стильові характеристики;
- когнітивно-афективні стильові характеристики [1, с. 84].

У дослідженнях Г. Віткіна, І. Шкуратової та інших з'являються метастилі, які заміщують усе розмаїття описаних конкретизованих когнітивних стилів:

- аналітичність – синтетичність;
- образність – вербальність;
- артикульованість – глобальність;
- цілісність – детальність тощо [1].

Загалом когнітивні стилі в сучасній класифікації виділялись поступово, були введені різними авторами. Найчастіше виділяють такі:

1. Полезалежність – полenezалежність.
2. Ригідний – гнучкий пізнавальний контроль.
3. Імпульсивність – рефлексивність.
4. Фокусуючий – скануючий контроль.
5. Толерантність до нереалістичного досвіду (низька або висока).
6. Вузкий – широкий діапазон еквівалентності.
7. Вузкість – широта категорії.
8. Згладжування – загострення.
9. Конкретна – абстрактна концептуалізація.
10. Когнітивна простота – складність.

Додатково у працях дослідників когнітивного стилю згадуються і такі його види:

1. Зовнішній – внутрішній локус контролю (інтернальність – екстернальність).
2. Вербалізація – візуалізація.
3. Фізіогномічність – буквральність.
4. Конвергентність – дивергентність тощо.

Варто зазначити, що не для всіх визначених категорій когнітивного стилю існують надійні, адаптовані для нашої культури методики. Тому для нашого дослідження були обрані деякі найбільш поширені в дослідженнях когнітивно-стильові показники.

Стиль «полезалежність – полenezалежність» окреслює синтетичний або аналітичний спосіб світосприйняття й оцінює здатність суб'єкта опиратися контексту, здатності виокремлювати просту фігуру зі складної (із тла). Цей когнітивний стиль є традиційним і первинним в історії вивчення проблеми, тому, на нашу думку, він має бути однозначно визначений у межах нашого дослідження.

Стиль «інтернальність – екстернальність» (внутрішній або зовнішній локус контролю) оцінює сприйняття людини себе як такої, що керується середовищем, або такої, що керує ним, а також оцінює загальну схильність сприйняття спиратися на зовнішні або внутрішні чинники [5]. Дана спрямованість визначає ставлення до оточення, включення інших у межі емоційної оцінки всього, що відбувається з людиною.

Аналіз толерантності до нереалістичного досвіду має значення для визначення здатності особистості сприйняти інформацію, що руйнує її стереотипні уявлення про світ, зокрема й щодо оточення, є важливим показником у сприйнятті інформації в міжособистісній взаємодії.

Аналіз ригідного або гнучкого пізнавального контролю є важливим для визначення схильності особистості до зміни стереотипів [5]. Як відомо, стереотипи досить поширені в оцінках партнерів у спілкуванні, особливо в питаннях соціальної ролі, групового статусу, етнічних, професійних і гендерних категорій.

Стиль «конкретна – абстрактна концептуалізація» визначає принцип диференціації уявлень про світ у когнітивній картині особистості [5].

Когнітивний стиль «фокусуєчий або скакуючий контроль», згідно з дослідженнями Р. Гарднера, Дж. Кляйна, Лінтона, Лонга, Ч. Носала, Дж.Т. Спенс і Ф. Хольцмана, характеризує обсяг охоплення аспектів ситуації, а також урахування її ознак у формуванні ставлення до неї. Уважаємо це особливо важливим для оцінки поведінки іншої людини, що дозволяє або фокусуватись на вузьких аспектах взаємодії, або бути здатним охоплювати широкі діапазони ситуацій у міжособистісній взаємодії [7].

Метою нашого дослідження було вивчення когнітивно-стильових особливостей осіб з різним рівнем емоційного інтелекту (на прикладі юнацького віку).

Об'єктом дослідження виступали когнітивні стилі.

Предметом дослідження – особливості когнітивних стилів в осіб юнацького віку з різним рівнем емоційного інтелекту.

Гіпотезу дослідження становить припущення про те, що особи юнацького віку з різним рівнем емоційного інтелекту будуть мати відмінності в рівні вираженості когнітивно-стильових характеристик.

Як досліджувані були залучені студенти 1–4 курсів Донецького національного університету імені Василя Стуса – 128 осіб, з них 36 чоловічої статі та 92 жіночої. Також використовувались такі методики дослідження: діагностика емоційного інтелекту Ст. Хола, методика «Включені фігури» К. Готтшальдта в модифікації використано для оцінки когнітивного стилю полезалежність – полenezалежність, методика «Рівень суб'єктивного контролю» (у модифікації А.Г. Грецова) – для діагностики показника «суб'єктивний контроль», когнітивного стилю «інтернальність – екстернальність», тест Роршарха – для визначення показника «толерантність до нереалістичного досвіду» шляхом оцінки реакцій на невизначені стимули, зокрема, наявність або відсутність нетипових інтерпретацій, а також методика вільних асоціацій (Gardner, Holzinan, Klein, Linton, Spence) – для дослідження показника «гнучкий – ригідний пізнавальний контроль» для аналізу гнучкості через оцінку варіативності в реакціях (групування).

У результаті діагностики рівня емоційного інтелекту за методикою Ст. Хола були отримані такі дані (табл. 1).

Як бачимо з таблиці, показники емоційного інтелекту в молоді не завжди однаково представлені в певних рівнях, зокрема, емпатія й емоційна обізнаність близькі до нормального розподілу, де домінують середні значення, а високі та низькі пропорційно розділені. У показниках розпізнавання й управління емоціями дещо домінує низький показник, хоча

Таблиця 1

Відсоткові значення показників емоційного інтелекту в осіб юнацького віку за методикою Ст. Хола (%)

Показник методики	Низький рівень	Середній рівень	Високий рівень
Емоційна обізнаність	18,8	56,3	24,9
Управління емоціями	32	53,1	14,9
Самомотивація	49,2	22,7	28,1
Емпатія	14,1	68	17,9
Розпізнавання емоцій інших	35,9	54,7	9,4
Інтегральний показник	29,7	50,8	19,5

середній рівень є в майже половини досліджуваних. Це говорить про те, що дана властивість у юнацькому віці розвинута не надто добре, отже, молоді люди не тільки не досить успішно розпізнають емоції в себе й інших, але і мають досить високий рівень ригідності, тобто уповільнене згасання емоції, що може провокувати емоційні порушення, а також прояв негативних рис характеру, як-от злопам'ятність і мстивість.

Найбільше низьких значень молодь продемонструвала в показнику самомотивації. Він відображає здатність довільно керувати своїми емоціями, тобто молодь має слабко розвинені волюві якості у сфері управління емоційною сферою. Інтегральний показник емоційного інтелекту дещо відхиляється від нормального розподілу в бік превалювання низьких значень, але домінує все одно середній показник. Отже, ми розділили нашу вибірку на три групи за рівнем емоційного інтелекту так: у групі з низьким рівнем 38 осіб (з них 12 чоловічої статі, 26 жіночої), із середніми показниками – 65 осіб (серед них 18 чоловіків і 47 жінок), з високими показниками – 25 осіб (з них 6 чоловічої статі, 19 жіночої).

Наступним етапом дослідження було визначення когнітивних стилів за методикою Готтшальдта та порівняння показника полезалежності – полenezалежності в осіб із різним рівнем емоційного інтелекту. Оцінка статистичної достовірності відмінностей між групами за показником методики проводилась за допомогою Н-критерію достовірності відмінностей

Краскела –Воліса. Загальний показник полезалежності – полenezалежності у групі представлений на рис 1.

Як бачимо, у юнацькому віці превалює полезалежний когнітивний стиль. Статистичний аналіз достовірності відмінностей з коефіцієнтом $H = 6,43$ і критичних значень $P_{0,05} = 5,991$ та $P_{0,01} = 9,21$ показав, що даний показник достовірний на рівні $P \geq 0,05$. Аналіз середніх арифметичних показників за методикою К. Готтшальдта у груп із різним рівнем емоційного інтелекту показав, що серед осіб із низьким і середнім рівнем емоційного інтелекту домінує полenezалежний когнітивний стиль. Тобто сприйняття їх аналітичне, структуроване, логічне. Але успішність у спілкуванні, емпатичність, ефективне розпізнавання емоцій інших базується якраз на синтетичному, образному, інтуїтивному сприйнятті, отже, надмірне використання логічного, раціонального мислення в оцінці емоцій і поведінки інших не настільки ефективне, як образно-інтуїтивне.

Наступний параметр когнітивного стилю – рівень суб'єктивного контролю – вивчався нами за допомогою методики «Рівень суб'єктивного контролю» в адаптації О. Грецової. Нижче представлена діаграма, яка демонструє представлені показників РСК в осіб з різним рівнем емоційного інтелекту.

Отримані результати свідчать, що окремі види інтернальності представлені по-різному залежно від рівня емоційного інтелекту. Загалом до високих показників інтернальності схильні особи з низьким і середнім рівнем

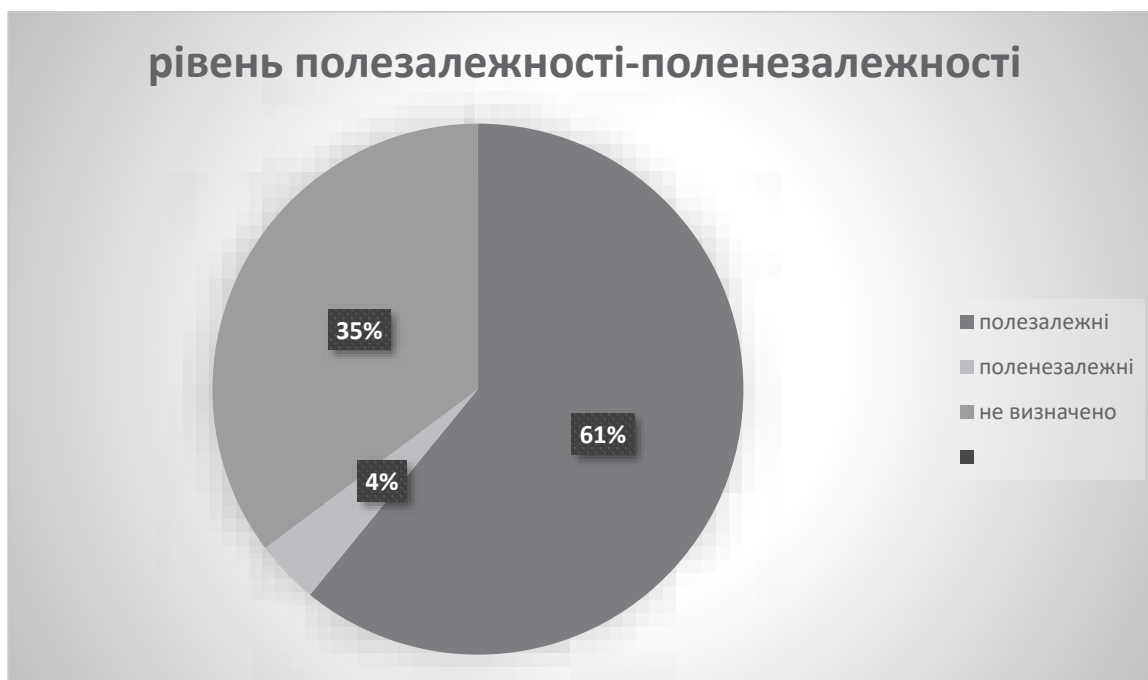


Рис. 1. Відсоткові значення показників полезалежності – полenezалежності за методикою К. Готтшальдта

емоційного інтелекту, можливо, це пов'язано з тим, що оцінки дій людини за високої інтернальності більше спрямовані на свою особистість, а емоційний інтелект передбачає більший акцент уваги на інших людей.

У разі оцінки досягнень або невдач ситуація дещо інша, тут інтернальність домінує якраз в осіб, що мають високий рівень емоційного інтелекту. Можливо, тому, що особи з високим емоційним інтелектом частіше скеровують свої вміння у сферу досягнень і тонше реагують на свою роль у них.

Велике значення для осіб із високим емоційним інтелектом мають сімейні стосунки, на цьому тлі кар'єрні успіхи, взаємодія з колегами мають менше значення. Що стосується власного здоров'я, то особи з високим емоційним інтелектом не надають особливого значення власним діям у забезпеченні здоров'я, тому це проявляється низьким відсотком інтернальності.

Для доведення нашої гіпотези про відмінності в рівні інтернальності залежно від рівня емоційного інтелекту ми використовували Н-критерій Краскела – Воліса для незалежних вибірок. У результаті були отримані такі критичні значення критерію (табл. 2).

Як бачимо з таблиці 2, більшість показників є достовірними, отже, за наявності різного рівня емоційного інтелекту буде відрізнитись і показник інтернальності, і загалом він вищий в осіб із низьким рівнем емоційного інтелекту. Вірогідно, причина цього полягає в тому, що інтернальні особистості інтерпретують події в межах власної відповідальності, вони більше зосереджені на відстеженні власних дій, їхньої правильності та моральності, а екстернальні особистості фокус уваги зміщують на інших, тому емоційний інтелект забезпечує їм більш тонке сприйняття емоційних переживань інших.

Також у дослідженні використовувався тест чорнильних плям Г. Роршарха для визначення

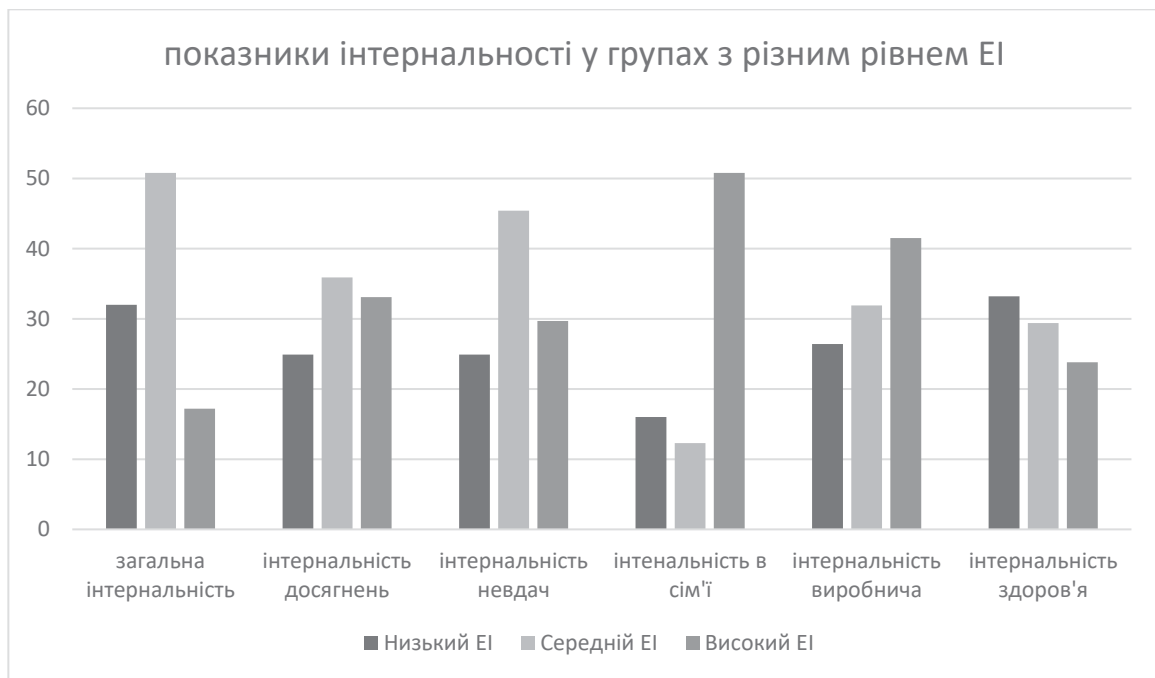


Рис. 2. Відсоткові значення високих показників інтернальності за методикою О. Грецової у групах з різним рівнем емоційного інтелекту

Таблиця 2

Показники емпіричних і критичних значень інтернальності залежно від рівня емоційного інтелекту

Показник інтернальності	Емпіричне значення	Критичне значення
Загальна інтернальність	6,87	P0,05 = 5,991 P0,01 = 9,21
Інтернальність досягнень	9,32	
Інтернальність невдач	9,02	
Інтернальність у сімейних стосунках	7,63	
Інтернальність виробнича	5,88	
Інтернальність щодо здоров'я	7,33	

когнітивного стилю «Толерантність до нереалістичного досвіду» шляхом оцінки реакцій на невизначені стимули, як-от наявність або відсутність нетипових інтерпретацій, а також дослідження показника «гнучкий – ригідний пізнавальний контроль».

З метою дослідження показника толерантності до нереалістичного досвіду ми оцінили типовість відповідей в описі плям за допомогою контент-аналізу. Контент-аналіз засвідчив переважну схильність досліджуваних типово реагувати на стимули тесту, тобто виділяти те, що більше впадає в око, ясні деталі, а також відсутність асоціацій із менш очевидними деталями. Найчастішими інтерпретаціями були такі або еквівалентні: «метелик» або «кажан» (для плям № № 1, 2, 5), «жінки» (для плями № 3), «монстр» (для плями № 4), «шкура» (для плям № № 5, 6), «жираф» або «пароплав» (для плями № 6), «зайці» (для плями № 7), якась тварина (для плями № 7), «олень» або «дракон» (для плями № 9), «Ейфелева вежа» (для плями № 10). Такі інтерпретації засновані на видимих характеристиках частини плями та характеризуються ігноруванням інших частин стимулу. Після цього порівнювалась частота використання нетипових, асоціативних образів у кожній із виділених за рівнем емоційного інтелекту груп. Частоту цього показника в кожного досліджуваного окремо приводити недоцільно через великий обсяг таблиці. Тому було проведено узагальнення та показаний той відсоток досліджуваних, який мав більше 3 проявів толерантності. Нижче показаний графік частоти цієї ознаки у групах із різним рівнем емоційного інтелекту.

Як свідчить графік на рис 3, цей показник когнітивного стилю різко збільшується зі зростанням рівня емоційного інтелекту, відповідно, такі особистості краще приймають те, що не відповідає їхнім стереотипним уявленням про

подію чи іншу особистість. Отже, вони гнучкіше реагують на нестандартну поведінку інших, у чому їм допомагає краще розуміння вчинків, емоційних реакцій і емпатія.

Також для діагностики ще одного когнітивного стилю – «гнучкого – ригідного пізнавального контролю» використовувався тест за Методикою вільних асоціацій (Gardner, Holzman, Klein, Linton, Spence). Гнучкість визначається за показниками довжини асоціативного ланцюга до першої паузи (обриву асоціацій), а також загальна кількість слів. Цей стиль характеризує швидкість переходу між вербальними і сенсорно-перцептивними функціями, тобто на що людина буде орієнтуватись, коли словесна інформація вступає в конфлікт із тим, що особистість бачить на власні очі, наскільки швидко вона сприймає цей дисонанс. У середньому довжина асоціативного ланцюга в осіб із низьким рівнем емоційного інтелекту становить 8,9 слів, із середнім рівнем – 11,3, а з високим рівнем – 13,4. Статистичний аналіз за допомогою критерію Краскела – Воліса не показав статистично достовірних відмінностей між групами, отже, емоційний інтелект не відіграє ролі у швидкості переключення на інший спосіб подачі інформації.

Отже, гіпотеза нашого дослідження підтвердилась частково, в осіб із різним рівнем емоційного інтелекту є відмінності в незалежності, а також у рівні інтернальності, особливо в ситуаціях взаємодії із близькими людьми, з якими є емоційний зв'язок, також в осіб із високим емоційним інтелектом вища толерантність до нереалістичного досвіду, що дозволяє їм гнучко реагувати на нестандартну поведінку оточення. У майбутньому доцільно було б провести більш системне дослідження з урахуванням усіх відомих на тепер когнітивних стилів.

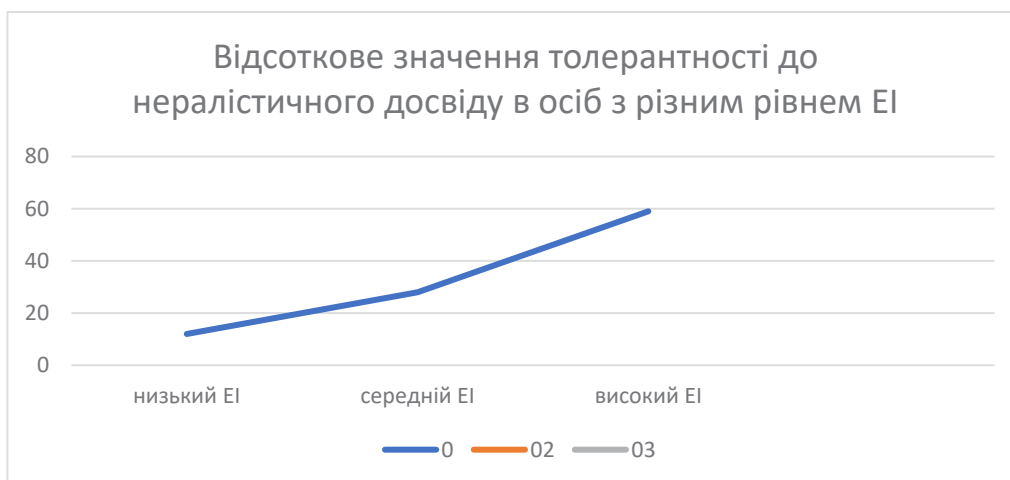


Рис. 3. Відсоткове значення показників толерантності до нереалістичного досвіду в осіб з різним рівнем емоційного інтелекту

ЛІТЕРАТУРА:

1. Васюк К.М., Рябініна О.В. Когнітивно-стильові особливості стереотипів соціальної активності в юнацькому віці. *Вісник Херсонського державного університету*. Серія «Психологічні науки». Херсон, 2015. Вип. 2. Т. 2. С. 82–86.
2. Заболотна Н.М. Когнітивний стиль «гнучкість – ригідність пізнавального контролю» у структурі стильової організації інтелектуальної діяльності студентів. *Проблеми сучасної психології*. 2015. № 30. URL: <http://journals.uran.ua/index.php/2227-6246/article/view/158051> (дата звернення: 18.03.2023).
3. Зарицька Н.В. Емоційний інтелект: аналіз наукових теорій. *Теорія і практика сучасної психології*. 2010. Вип. 10. С. 17–22.
4. Максименко С.Д. Роль когнітивно-стильових особливостей особистості в процесі навчальної діяльності. *Наукові записки*. Серія «Психологія і педагогіка». Тематичний випуск «Актуальні проблеми когнітивної психології». Острогор : Видавництво Національного університету «Острозька академія», 2010. Вип. 14. С. 3–10.
5. Носенко Е.Л. Емоційний інтелект: концептуалізація феномену, основні функції : монографія. Київ : Вища школа, 2003. 126 с.
6. Gardner R.W. Cognitive style in categorizing behavior. *Journal of Personality*. 2022. P. 214–233.
7. Klein G.S., Witkin H.A. The personal world through perception. *Origins of cognitive style / C. Scheerer (Ed). Cognition: Theory, research, promise*. New York : Harper & Row, 1964. 456 p.
8. Allport G. *Personality & social encounter*. Boston : Beacon Press, 1960. 568 p.