

КОМУНІКАТИВНА КОМПЕТЕНТНІСТЬ ЯК ЧИННИК РОЗВИТКУ АДАПТИВНОЇ ПОВЕДІНКИ СТУДЕНТІВ-ПЕРШОКУРСНИКІВ

COMMUNICATIVE COMPETENCE AS A FACTOR IN THE DEVELOPMENT OF ADAPTIVE BEHAVIOR OF FIRST YEAR STUDENTS

У статті висвітлено теоретико-емпіричне дослідження комунікативної компетентності як чинника розвитку адаптивної поведінки студентів-першокурсників до освітнього процесу у ЗВО. Проаналізовано наукові підходи до вивчення понять «комунікативна компетентність», «адаптація», «адаптивна поведінка» особистості. З'ясовано, що комунікативна компетентність дає можливість особистості керувати власним спілкуванням і контактами, розуміти інших і бути зрозумілим; це певний комунікативний досвід, що підвищення комунікативної компетентності тісно пов'язане з розвитком особистісно-професійної зрілості особистості та її адаптивними процесами, її формування відбувається безпосередньо під час взаємин людей і їх спілкування, що проявляється у вигляді досвіду спілкування. Зазначено, що адаптація є соціально-психічним процесом, що передбачає безпосередню активність особистості, прояв її здібностей і різних психологічних характеристик. Адаптивна поведінка – ефективність, із якою особистість пристосовується до природних і соціальних вимог суспільства; як самоперетворювальна поведінка; як змінена поведінка особистості щодо змін у соціальному середовищі; як прояви психологічного захисту у вигляді стратегій.

Проведене емпіричне дослідження допомогло вивчити комунікативні здібності студентів-першокурсників; їхній особистісний адаптивний потенціал і панівну адаптивну поведінку під час спілкування. Виявлено, що більшість здобувачів виявили недостатньо розвинену здатність до комунікативних здібностей; особистісний адаптивний потенціал студентів-першокурсників знаходиться на середньому та низькому рівні; виявлено домінування адаптивної поведінки під час спілкування у вигляді стратегії «Миролюбство». Зафіксовано наявність позитивного кореляційного зв'язку між комунікативними здібностями як складником комунікативної компетентності студентів-першокурсників і їхнім адаптивним потенціалом, що свідчить про те, що комунікативна компетентність є чинником розвитку адаптивної поведінки студентів-першокурсників.

Ключові слова: комунікативна компетентність, адаптація, студенти-першокурсники,

адаптивна поведінка, стратегії в спілкуванні.

The article highlights the theoretical-empirical study of communicative competence as a factor in the development of adaptive behavior of first-year students to the educational process in higher education institutions. Scientific approaches to the study of the concepts of "communicative competence", "adaptation", "adaptive behavior" of an individual are analyzed. It was found that communicative competence enables an individual to manage his own communication and contacts, to understand others and to be understood; it is a certain communicative experience that the improvement of communicative competence is closely related to the development of the personal and professional maturity of an individual and its adaptive processes, its formation takes place directly during people's relationships and their communication, which is manifested in the form of communication experience. It is noted that adaptation is a socio-psychological process that involves the direct activity of the individual, the manifestation of his abilities and various psychological characteristics. Adaptive behavior is the efficiency with which a person adapts to the natural and social demands of society; as self-transformative behavior; as an individual's behavior regarding changes in the social environment; as manifestations of psychological protection in the form of strategies.

The conducted empirical research helped to study the communicative competence of first-year students; their personal adaptive potential and dominant adaptive behavior during communication. It was found that the vast majority of applicants showed an insufficiently developed ability to communicate; the personal adaptive potential of first-year students is at an average and low level; the dominance of adaptive behavior during communication in the form of the «Peaceful» strategy was revealed. The presence of a positive correlation between communicative tendencies as a component of the communicative competence of first-year students and their adaptive potential was recorded, which indicates that communicative competence is a factor in the development of adaptive behavior of first-year students.

Key words: communicative competence, adaptation, first-year students, adaptive behavior, communication strategies.

УДК 159.9

DOI <https://doi.org/10.32782/2663-5208.2023.52.14>

Заушнікова М.Ю.

к.психол.н.,

доцент кафедри психології,
педагогіки та соціології

Державний податковий університет

Тонкопей Ю.Л.

к.н. з фіз. вих. та спорту,

доцент кафедри громадського здоров'я
та медико-біологічних основ фізичної
культури

Сумський державний педагогічний
університет імені А.С. Макаренка

Постановка проблеми. Сучасне життя з великим обсягом інформації і стресорів (тривала пандемія, військовий стан у державі) вимагає від особистості багатого емоційних ресурсів, швидких змін, оволодіння багатьма навичками, які необхідні для швидкого процесу адаптації та розвитку адаптивної поведінки. Більшість видів діяльності людини безпосередньо пов'язані зі спілкуванням і постійними контактами, де важливу роль відіграє успішне й безконфліктне спілкування. Здобувач вищої

освіти проходить різні етапи особистісного розвитку та професійного становлення, але, найперше з чим він стикається, це адаптація до навчання у ЗВО, яка супроводжується адаптацією до нових умов життя, до дистанційної системи навчання й нового освітнього процесу, до побудови нової системи спілкування в соціальному просторі, адаптацією до нової ролі, до майбутньої професійної належності, де в подальшому виникають різні види поведінки. На тривалість адаптаційних проце-

сів студентів-першокурсників впливає багато факторів, зокрема зовнішні умови й індивідуально-психологічні особливості особистості. Часто звичне життя здобувача змінюється докорінно та може негативно впливати на його емоційний стан, оскільки розпочинають змінюватися звичні стереотипи й утворюватися нові, і все це вимагає багато як фізичних, так і психологічних зусиль і водночас розвинутої комунікативної компетентності [3]. Під комунікативною компетентністю розуміють здатність особистості встановлювати й підтримувати необхідні контакти з іншими [1; 2; 3]. І.М. Бевзюк, Л.В. Долинська, Ю.М. Жуков, Л.А. Петровська, П.В. Растяніков вважають, що комунікативна компетентність – це система певних внутрішніх ресурсів, які є підґрунтям для створення успішних комунікативних актів під час взаємодії; а також здатність і готовність особистості встановлювати й підтримувати необхідні комунікативні контакти [2; 3; 5]. Під внутрішніми ресурсами розуміють когнітивні та комунікативні можливості особистості, уміння планувати, прогнозувати й регулювати власні комунікативні дії. До компетентності включають знання й уміння, що забезпечують успішність комунікативного процесу [3]. Комунікативна компетентність – «це спілкування, що формується в діяльності особистості; це суб'єктивне ставлення до дійсності, до себе, до інших людей, особистісне новоутворення, що забезпечує можливість адекватного відображення психічних станів та особистісного складу іншої людини, адекватного оцінювання вчинків і прогнозування на їх основі особливостей поведінки іншої людини» [5, с. 32]. Комунікативна компетентність дає можливість особистості керувати власним спілкуванням і контактами, розуміти інших і бути зрозумілим; це певний комунікативний досвід. Вона формується безпосередньо під час взаємин людей і їх спілкування, так особистість отримує важливий досвід спілкування, проте це не єдиний шлях отримання такого досвіду – через літературу, кіно, театр, перегляд телепередач, зустрічей із однолітками і друзями, вебінари, семінари та тренінги [7; 8]. Підвищення комунікативної компетентності тісно пов'язане з розвитком особистісно-професійної зрілості особистості та її адаптивними процесами [5].

Аналіз останніх публікацій. Адаптація є соціально-психічним процесом, що передбачає безпосередню активність особистості, прояв її здібностей і різних психологічних характеристик. А.Г. Маклаков, С.В. Чермянін (2014) під адаптацією розуміли безперервний процес активного пристосування особистості до швидкоплинних умов соціального середовища, життєдіяльності та професійної діяльності. На їхню думку, ефективність адаптації особистості значно залежить від уміння особи-

стістю адекватно сприймати себе та свої соціальні взаємини; усвідомлювати власні потреби й можливості їх задоволення; розуміє мотиви власної поведінки.

У звичних умовах людина вирішує типові, повторювані завдання, нові умови життя виходять за ці межі й актуалізують адаптивні здібності, які приводять в рівновагу особистість і середовище. Усе це вимагає послідовності адаптивних дій і певного часу. У новій ситуації образ дії та образ середовища дії об'єднуються в єдиний структурний елемент – орієнтовну основу дії, на основі якої відбувається керування дією [6; 7]. Взаємозв'язок між орієнтовною основою дії суб'єкта й навколишньою ситуацією створює єдине поле, що виконує ту саму функцію, що й «життєвий простір», але навколишні предмети оцінюються вже не за валентністю, а за ступенем суттєвості внеску в успішність досягнення мети. Орієнтація на суспільне значення ситуації, мета, намічені дії забезпечують вихід за межі конкретної ситуації та перетворюються на творчий елемент її вирішення. Отже, у процесі адаптації проявляється психічна активність, що визначає швидкість і динамічність пристосування особистості в трансформованій діяльності.

У межах життєвої стратегії адаптаційний процес являє собою два процеси: суб'єктивно значущі взаємини з іншими, предметний світ і способи реалізації цих взаємин. Відповідно, адаптивна поведінка – ефективність, з якою особистість пристосовується до природних і соціальних вимог суспільства, яка проявляється її самостійністю й соціальною відповідальністю, а стратегія адаптивної поведінки – це специфічний функціональний, психічний і морально-мотиваційний стан особистості, що виявляється у виборі способу протистояння або пристосування до умов життєдіяльності та спілкування, що постійно змінюються.

3. Фройд виділив два типи адаптивної поведінки особистості: 1) самоперетворювальна поведінка; 2) перетворювальна поведінка щодо змін у соціальному середовищі. В.В. Бойко характеризував адаптивну поведінку особистості як прояви психологічного захисту у вигляді стратегій: уникнення, миролюбності (партнерства, співробітництва), агресивні прояви. Загалом усі стратегії поведінки побудовані з урахуванням двох психологічних аспектів: поведінка спрямована на вирішення проблем і поведінка спрямована за зміни власних установок щодо проблем.

Метою дослідження є теоретико-емпіричне вивчення особливостей комунікативної компетентності як чинника розвитку адаптивної поведінки студентів-першокурсників.

Організація та методи дослідження. Для досягнення мети використано *теоретичні*

методи (аналіз, порівняння й систематизація психологічних джерел), *емпіричні методи* (тестування, психолого-педагогічний експеримент) і *математичні методи* (коефіцієнт кореляції Спірмена).

Для вивчення особливостей комунікативної компетентності й адаптивної поведінки студентів-першокурсників використано низку взаємодоповнюючих психодіагностичних методик.

Під час дослідження розвиненості комунікативних здібностей використано психодіагностичну методику діагностики комунікативних та організаторських здібностей «КОЗ» (автори В.В. Синявський, Б.А. Федоришин). Методика «КОЗ» включає 40 запитань, вона дає змогу продіагностувати комунікативні здібності за п'ятьма рівнями розвитку. Досліджуваному необхідно відповісти «Так» і поставити «Плюс» у бланку або «Ні» – «Мінус». Після обробки результатів отримуємо індекси, що відповідають комунікативним здібностям, далі підраховують суми відповідно по шкал, а в результаті рівень розвитку комунікативних здібностей характеризується за допомогою оцінок за п'ятибальною шкалою – від низького рівня до дуже високого.

Для дослідження адаптаційних можливостей студентів-першокурсників використано багаторівневий особистісний опитувальник «Адаптивність» (МЛО-АМ) (автори А.Г. Маклаков, С.В. Чермянін). Ця методика дає змогу вивчити адаптаційні можливості студентів-першокурсників на основі оцінювання психофізіологічних і соціально-психологічних характеристик. Автори методики під адаптацією розуміли безперервний процес пристосування особистості до умов соціального середовища і професійної діяльності, що постійно змінюються. Успіх адаптації залежить від того, наскільки людина адекватно сприймає себе і свої взаємини й наскільки усвідомлює мотиви своєї поведінки. Неправильні уявлення про себе призводять до ускладнень адаптації, що супроводжуються підвищеною конфліктністю, порушенням взаємин, зниженням працездатності й погіршенням стану здоров'я. Методика має 165 запитань і 4 шкали: 1) шкала «Достовірність» (є незалежною та виявляє характеристики особистості й акцентуації характеру); 2) шкала «Деадаптаційні порушення» (виявляє деадаптаційні прояви, реакції та стани особистості); 3) шкала, що вимірює рівні «Поведінкова регуляція», «Комунікативний потенціал» і «Моральна нормативність»; 4) шкала, що вимірює рівень «Особистісний адаптаційний потенціал».

Для дослідження домінуючої адаптивної поведінки студентів-першокурсників було використано методику «Виявлення домінуючої стратегії психологічного захисту в спілкуванні»

(автор В.В. Бойко). Досліджуваному пропонується 24 запитання з 4 варіантами відповіді, з яких необхідно обрати одну притаманну саме йому поведінку. Бали обробляються методом підрахунку суми балів за кожним із трьох запропонованих варіантів: «Мироловність»; «Уникнення» й «Агресія». Чим більше сума балів за варіантом, тим яскравіший прояв цієї стратегії. Якщо суми балів приблизно однакові по всіх трьох варіантах, то такі студенти використовують усі види стратегій залежно від ситуації спілкування.

Опитування проведено на базі Державного податкового університету, міста-герой Ірпінь, Київської області. У дослідженні взяли участь 42 студенти-першокурсники різних спеціальностей.

Виклад основного матеріалу дослідження. Під комунікативною компетентністю ми розуміємо систему психологічних знань про себе й інших, комунікативні здібності, уміння, навички в спілкуванні, стратегії поведінки в різних ситуаціях, що дає змогу будувати комунікацію відповідно до цілей та умов комунікативної взаємодії, при цьому комунікативні схильності є важливим складником і водночас підґрунтям для розвитку вмінь і здібностей, що забезпечують успіх у різних видах діяльності, де безпосередньо задіяне спілкування й розвивається особистісно-професійна зрілість [2].

Ми вивчили рівень розвитку комунікативних здібностей за допомогою методики діагностики комунікативних та організаторських здібностей «КОЗ» (автори В.В. Синявський, Б.А. Федоришин). Аналіз результатів показав, що низький і нижчий за середній рівні розвитку комунікативних здібностей виявили 54,8% студентів. Такі студентам малоініціативні, їм складно встановлювати контакт, є бар'єри у спілкуванні та публічному виступі перед групою, їм складно виступати з включеною камерою, вони небагатослівні, намагаються не брати на себе відповідальність.

Середній рівень розвитку комунікативних здібностей виявили 16,7% досліджуваних. У 28,5% досліджуваних виявлено дуже високий і високий рівні розвитку комунікативних здібностей, вони є ініціаторами спілкування, легко починають бесіду та знаходять тему для розмови, відповідно, швидко знайомляться завдяки розвиненим комунікативним здібностям і можуть легше адаптуватися до нових умов.

Узагальнення результатів дослідження засвідчило, що більшість усіх досліджуваних виявила недостатньо розвинені комунікативні здібності (див. рис. 1).

Надалі для вивчення адаптивних можливостей студентів-першокурсників використано багаторівневий особистісний опитувальник «Адаптивність» (МЛО-АМ) (автори А.Г. Макла-

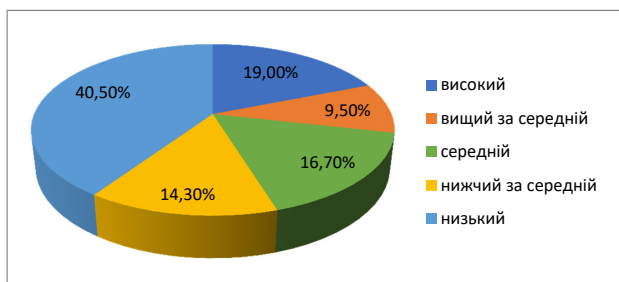


Рис. 1. Рівні комунікативних здібностей студентів-першокурсників

ков, С.В. Чермянін). У дослідженні найбільш цікавими є результати 3 та 4 шкал, які дають змогу продіагностувати поведінкову регуляцію (ПР), комунікативний потенціал (КП) особистості, моральну нормативність (МН) та особистісний адаптивний потенціал (ОАП) здобувачів.

Кількісні показники за третьою шкалою «Поведінкова регуляція» розподілилися так: 38,1% студентів виявили високий рівень поведінкової регуляції; 54,7% – середній рівень поведінкової регуляції; 7,2% – низький рівень поведінкової регуляції. У таких студентів є певна тривожність, схильність до нервово-психічних проявів, наявна неадекватна самооцінка та своєрідне розуміння дійсності.

За шкалою «Комунікативний потенціал особистості» показники розподілилися так: 30,9% студентів перебувають на низькому рівні, у них є проблеми щодо встановлення контактів з іншими людьми, можуть проявляти ворожість стосовно співрозмовників, що підвищує ймовірність виникнення конфліктів. Оптимістичними є дані середнього (45,3%) і високого рівнів (23,8%) комунікативного потенціалу особистості. Для таких студентів характерні середній і високий рівні комунікативних здібностей відповідно, вони легко встановлюють контакти з навколишніми, переважно неконфліктні.

За шкалою «Моральна нормативність» установлено, що 16,6% студентів зараховано до низького рівня. Такі студенти-першокурсники демонструють низьку соціалізацію, неправильно оцінюють свою соціальну роль і вагу в студентському колективі, схильні порушувати навчальні правила й дисципліну. Здобувачів із середнім рівнем виявлено 59,6%, із високим рівнем – 23,8% досліджуваних.

На нашу думку, вони вміють адекватно оцінювати власне місце та роль у студентській групі, при цьому розуміються на загальноприйнятих правилах у ЗВО, не порушують норми комунікації та поведінки.

Узагальнення отриманих даних за четвертою шкалою, що вимірює особистісний адаптивний потенціал, дало можливість емпірично визначити три рівні розвитку адаптивного потенціалу здобувачів (див. рис. 2).



Рис. 2. Рівні розвитку адаптивного потенціалу студентів-першокурсників

Як бачимо на рис. 2, адаптивний потенціал студентів-першокурсників загалом досить низький, лише 11,9% досліджуваних належать до студентів із високим адаптивним потенціалом. Такі студенти зможуть досить швидко змінювати поведінку, пристосовуватися до швидкоплинних умов сьогодення й навчання у ЗВО, вони досить комунікабельні та відкриті до нових знайомств і взаємин завдяки високій нервово-психічній стійкості й неконфліктній поведінці. 69,0% виявили середній рівень адаптивного потенціалу, такі студенти переймаються власною адаптацією, тривожні, що може проявлятися соматично та психічно у вигляді неухважності, апатії чи надмірної збудливості й уважності, порушення сну, режиму та харчування. 19,1% студентів зараховано до групи з низьким адаптивним потенціалом, що характеризується проявом негативних рис характеру, акцентуацій характеру та деякими ознаками нервово-психічних зривів або прикордонних станів на фоні стресових умов. Вони мають низьку нервово-психічну стійкість, конфліктні, можуть допускати асоціальні вчинки, негативні вербальні вислови як захисні реакції, неохочі до підтримання контактів і спілкування в студентській групі.

З метою встановлення кореляційних зв'язків між показниками комунікативних здібностей студентів-першокурсників і показниками їхнього адаптивного потенціалу використано коефіцієнт кореляції Спірмена: $r=0,194$ при $p \leq 0,01$, кореляція статистично значуща, зафіксовано позитивний зв'язок між вищезазначеними феноменами.

Для дослідження домінуючої адаптивної поведінки під час спілкування студентів-першокурсників використано методу «Виявлення домінуючої стратегії психологічного захисту в спілкуванні» (автор В.В. Бойко) (див. рис. 3). Поеднання стратегій в індивідуальній поведінці визначає стиль адаптації особистості.

Як бачимо на рис. 3, у 21,4% досліджуваних домінує стратегія психологічного захисту



Рис. 3. Домінуючі стратегії психологічного захисту студентів-першокурсників під час спілкування

«Уникнення». За використання такої стратегії студенти значно економлять і розумові, й емоційні ресурси, намагаються не вступати в конфліктні взаємодії або з мінімальними втратами виходити з них. Цей тип реагування побудований на рисах характеру уживатися з усіма та завищеними вимогами до власного «Я» й вольовими зусиллями. У 19,1% студентів домінує стратегія «Агресія», таким студентам властиво діяти під час спілкування на основі інстинктів агресії, що є характерним і для тварин у стані небезпеки. Такі студенти легко збудливі, агресія може проявлятися грубо та м'яко. Водночас така стратегія не є негативною в широкому сенсі, така поведінка захищає людину від небажаних контактів, їх надмірної кількості під час навчання, удома, у взаєминах зі сторонніми й дуже близькими людьми. Агресія може збільшуватися під дією суб'єктивних оцінок ситуації. Такої самої думки дотримується В.В. Бойко. Він вважає, що агресивна поведінка особистості сприяє зниженню стресового впливу, протидіє дезадаптивним проявам у когнітивних, емоційних, поведінкових процесах. Проте часте використання такої стратегії особистістю під час спілкування свідчить про неадекватне реагування на умови, у яких вона опинилася, про підвищену тривожність і напруження, що є наслідком недостатньо розвинених складників комунікативної компетентності, зокрема комунікативних здібностей.

Загалом більше ніж половина здобувачів (59,5%) схильна використовувати під час спілкування стратегію «Миролюбство». Такі студенти неконфліктні, демонструють готовність до партнерства та співробітництва, готові до компромісів під час комунікації у вигляді поступок і компромісів, іноді надмірна поступливість проявляється у вигляді поступки власними інтересами й позиціями задля збереження взаємин і власної гідності. Стратегія «Миролюбства» можна вважати найкращою з усіх

варіантів, яка може бути використана майже в усіх ситуаціях спілкування.

Висновки. Адаптація – це безперервний процес і результат пристосування особистості до змінених соціальних умов, водночас це спеціально створений психолого-педагогічний процес оволодіння здобувачами різним досвідом, розвиток різних навичок і здібностей, у результаті чого виникають нові стратегії поведінки, зокрема, і під час спілкування. Під час вибору поведінки особистість оцінює вагу докладених зусиль щодо перетворення себе чи середовища, оцінює власний адаптивний потенціал і приймає рішення або все відбувається стихійно. Якщо умови змінюються поступово й мало впливають на особистість, то й адаптація відбувається поступово та непомітно, але за рахунок використання ресурсів, захисних механізмів та інших несвідомих психічних і психофізіологічних регуляторів.

Проведене емпіричне дослідження допомогло вивчити складники комунікативної компетентності (комунікативні здібності) студентів-першокурсників; особистісний адаптивний потенціал і домінуючу адаптивну поведінку студентів-першокурсників під час спілкування. Аналіз результатів дослідження загалом показав, що більшість усіх досліджуваних виявила недостатньо розвинену здатність до комунікативних здібностей; особистісний адаптивний потенціал студентів-першокурсників загалом середній і низький; виявлено домінування адаптивної поведінки під час спілкування у вигляді стратегії «Миролюбство». Такі студенти неконфліктні, демонструють готовність до партнерства та співробітництва, готові до компромісів під час комунікації у вигляді поступок і компромісів, іноді надмірна поступливість проявляється у вигляді поступки власними інтересами й позиціями задля збереження взаємин і власної гідності. Тому для якісних взаємин у суспільстві певній соціальній групі, зокрема під час освітнього процесу в ЗВО здобувачам, необхідно володіти розвиненою комунікативною компетентністю, вольовими якостями й набувати нових типів поведінки [1].

Отже, результати емпіричного дослідження дають змогу говорити, що комунікативна компетентність є чинником, який позитивно впливає на адаптивність, оволодіння новими стратегіями адаптивної поведінки студентів-першокурсників під час навчання у ЗВО, і вказують на те, що необхідно проводити цілеспрямований їх розвиток із використанням активних методів соціально-психологічного навчання.

Перспективи подальших досліджень полягають у вивченні взаємозв'язку інших складників комунікативної компетентності й адаптивної поведінки здобувачів, шляхів і засобів їх оптимізації.

ЛІТЕРАТУРА:

1. Алексєєва А. Соціально-комунікативна компетентність як чинник професійної успішності особистості: гендерний аспект. *Психологічні перспективи*. 2020. Вип. 35. С. 8–23. URL: <http://psychoprospects.vnu.edu.ua/index.php/psychoprospects/article/view/591/514>.
2. Долинська Л.В., Заушнікова М.Ю. Особистісно-професійна зрілість як психологічна умова формування комунікативної компетентності майбутнього логопеда. *Науковий часопис НПУ імені М.П. Драгоманова. Серія 12 «Психологічні науки»* : зб. наук. праць / за наук. редакцією І.С. Булах. Київ : Вид-во НПУ імені М.П. Драгоманова, 2021. Вип. 15 (60). 125 с. С. 35–46.
3. Ємяшева М.Ю. Психологічний підхід до вивчення комунікативної компетентності. *Гуманітарний вісник ДВНЗ «Переяслав-Хмельницький державний педагогічний університет імені Григорія Сковороди»*. Київ : Гнозис, 2015. Додаток 2 до вип. 35. Том I (13) : Тематичний випуск «Міжнародні Челпанівські психолого-педагогічні читання». С. 157–162.
4. Заушнікова М.Ю. Комунікативна компетентність майбутнього логопеда: поняття, зміст та структура. *Гуманітарний вісник ДВНЗ «Переяслав-Хмельницький державний педагогічний університет імені Григорія Сковороди»*. Київ : Гнозис, 2016. Додаток 3 до вип. 36. Том II (18) : Тематичний випуск «Міжнародні Челпанівські психолого-педагогічні читання». С. 33–40.
5. Заушнікова М.Ю. Психологічні умови формування комунікативної компетентності майбутнього логопеда : дис. ... канд. психол. наук. Київ, 2021. 249 с.
6. Іщук Н.Ю., Лєсовий В.Ю. Проблеми адаптації студентів-першокурсників до навчання у ВНЗ. *Наукові записки. Серія «Проблеми методики фізико-математичної і технологічної освіти»*. Кіровоград, 2013. Т. 1. № 4 С. 39–43. URL: http://nbuv.gov.ua/UJRN/nz_pmfm_2013_4%281%29.
7. Лазуренко С.І., Білошицький С.В., Семенов А.М. Адаптація та адаптаційні можливості людини. *Актуальні проблеми навчання та виховання людей з особливими потребами*. 2014. № 11. С. 194–207. URL: http://nbuv.gov.ua/UJRN/apnvlop_2014_11_17.
8. Greene JO. Communication skill and competence. *Oxford Res Encyclop Comm*. 2016. URL: doi.org/10.1093/acrefore/9780190228613.013.158.
9. Methodological Tools for Carrying Out Psychological Training / Т. Kryvonis, О. Artemova, К. Androsovych, М. Zaushnikova, І. Agapova, V. Kutishenko. *BRAIN. Broad Research in Artificial Intelligence and Neuroscience*. № 14 (1), 2023. P. 59–74. URL: <https://doi.org/10.18662/brain/14.1/406>.