

ПСИХОСИМПТОМАТИКА ЕМОЦІЙНО НЕСТІЙКОГО РОЗЛАДУ ОСОБИСТОСТІ

PSYCHOSYMPTOMATOLOGY OF EMOTIONALLY UNSTABLE PERSONALITY DISORDER

Стаття присвячена дослідженню психологічної симптоматики емоційно нестійкого розладу особистості. Цей розлад розглядається як стійкий набір рис характеру та шаблонів поведінки, який характеризується наскрізною нестабільністю міжособистісних стосунків і самооцінки та імпульсивністю. Емоційна нестійкість є результатом складної взаємодії генетичних, біологічних, психологічних та соціальних факторів. Особливо важливими є передчасні фактори середовища, які пов'язані з сімейними умовами, ранньою травмою та психопатологічними особливостями дитини. Розлад викликає значне порушення функціонування, включаючи відчуття порожнечі, відсутність ідентичності, нестабільні стосунки, сильний страх бути покинутим, небезпечну імпульсивну поведінку, у тому числі серйозні епізоди самоушкодження. Зазвичай прояв цих симптомів пов'язаний з погіршенням соціального, психологічного та професійного функціонування та якості життя. Дослідження показало, що деякі прояви, які вважаються психологічними симптомами емоційно нестійкого розладу особистості, можуть належати й особам, в яких такого розладу не виявлено. Отже, лише конкретні комбінації та інтенсивність психосимптоматики можуть вказувати на те, що емоційно нестійкий розлад у людини присутній. Особливо важливими вказівниками у даному випадку є високий рівень емоційної нестабільності, неадекватно сильний гнів, поганий самоконтроль, повторювана суїцидальна поведінка та схильність до самоушкодження, а також страх бути покинутим та боязнь самотності. Високий рівень невротичності, спонтанної агресивності, депресивності та екстраверсії пов'язаний зі збільшеним ризиком виникнення та загострення симптомів емоційно нестійкого розладу особистості, а сором'язливість та емоційна лабільність від'ємно корелюють із схильністю зав'язувати короткотривалі і нестабільні стосунки, які є одним з важливих симптомів емоційно нестійкого розладу особистості.

Ключові слова: емоційно нестійкий розлад особистості, симптоми, психологічні якості.

The article is devoted to the research of psychological symptoms of emotionally unstable personality disorder. This disorder is considered as a persistent set of character traits and behavioral patterns characterized by cross-cutting instability of interpersonal relationships, self-esteem, and impulsivity. Emotional instability is the result of a complex interaction of genetic, biological, psychological, and social factors. Particularly important are early environmental factors related to family conditions, early trauma, and psychopathological characteristics of the child. The disorder causes significant impairment in functioning, including feelings of emptiness, lack of identity, unstable relationships, intense fear of abandonment, and dangerous impulsive behavior, including serious episodes of self-harm. The manifestation of these symptoms is usually associated with a decline in social, psychological and professional functioning and quality of life.

The research has shown that some manifestations that are considered psychological symptoms of an emotionally unstable personality disorder may also belong to individuals who have not been diagnosed with such a disorder. Therefore, only specific combinations and intensity of psychosymptoms can indicate that a person has an emotionally unstable disorder. Particularly important indicators in this case are a high level of emotional instability, inappropriately strong anger, poor self-control, recurrent suicidal behavior and self-harm, as well as fear of abandonment and fear of loneliness. High levels of neuroticism, spontaneous aggressiveness, depression, and extraversion are associated with an increased risk of developing and exacerbating symptoms of emotionally unstable personality disorder. On the contrary, shyness and emotional lability are negatively correlated with the tendency to engage in short-term and unstable relationships, which are one of the important symptoms of emotionally unstable personality disorder.

Key words: emotionally unstable personality disorder, symptoms, psychological qualities.

УДК 159.937:94:246.3:159.91
DOI <https://doi.org/10.32782/2663-5208.2023.55.22>

Павлова К.І.

магістр кафедри психіатрії,
медичної та спеціальної психології
ДЗ «Південноукраїнський
національний педагогічний університет
імені К.Д. Ушинського»

Мельничук І.В.

к.психол.н.,
доцент кафедри психіатрії,
медичної та спеціальної психології
ДЗ «Південноукраїнський
національний педагогічний університет
імені К.Д. Ушинського»

Вступ. Вивчення проблеми емоційно нестійкого розладу особистості наразі є особливо актуальним у контексті української дійсності та її впливу на мешканців країни. Умови війни, соціально-економічні труднощі та висока стресова обстановка роблять його вивчення особливо важливим, оскільки, за даними В. Колоколової, В. Простомолотова, П. Боззателло, П. Коен, Р. Маган, К. Стіл, С. Степп та інших вчених, емоційно нестійкий розлад особистості виявляється на тлі інших психічних проблем. У цих умовах дослідження психологічної симптоматики розладу сприяє розвитку системи психологічної діагностики та допомоги пацієнтам і, таким чином, набуває наукової та практичної значущості.

Теоретичне обґрунтування проблеми.

Узагальнення даних наукової літератури [2; 3; 8] показало, що емоційно нестійкий розлад особистості характеризується наскрізною нестабільністю міжособистісних стосунків, самооцінки та імпульсивною поведінкою. Перебіг захворювання може змінюватися, багато людей з часом одужує, проте деякі продовжують відчувати значні соціальні та міжособистісні труднощі.

Емоційна нестабільність є результатом складної взаємодії генетичних, біологічних, психологічних та соціальних факторів, проте предикторами емоційно нестійкого розладу особистості є передчасні фактори середовища, які переважно пов'язані з сімейними

умовами, ранньою травмою та психопатологічними особливостями дитини [4; 6; 7].

Цей розлад викликає значне порушення функціонування, включаючи відчуття порожнечі, відсутність ідентичності, нестабільні стосунки, сильний страх бути покинутим, небезпечну імпульсивну поведінку [1; 3]. Оскільки відомо [5], що прояв цих симптомів пов'язаний з погіршенням соціального, психологічного та професійного функціонування та якості життя, ми припустили, що стресова вразливість до подій у країні на тлі певних психологічних якостей особистості ускладнює нестабільні відносини, актуалізує почуття самотності, схильність до самоушкоджень та інші прояви емоційно нестійкого розладу.

Для перевірки цього припущення було проведено емпіричне дослідження, метою якого було визначення психологічної симптоматики емоційно нестійкого розладу особистості та рис особистості, які можуть посилювати вразливість осіб з таким розладом у сучасних умовах. Досягнення цієї мети передбачало вирішення двох завдань: по-перше, необхідно емпірично вивчити особливості прояву психологічних симптомів осіб з емоційно нестійким розладом особистості; по-друге, потрібно встановити характер взаємозв'язків між проявами емоційно нестійкого розладу особистості та її психологічними якостями.

Методологія та методи. Для визначення особливостей психологічного прояву емоційно нестійкого розладу особистості використаний опитувальник для діагностики межового особистісного розладу (скорочена форма) Т.Ю. Ласовської та тест на симптоми емоційно нестабільного розладу особистості. Психологічні якості досліджуваних з цим розладом вивчалися за Фрайбурзьким особистісним опитувальником (форма В). Вибірку досліджуваних склали 39 осіб у віці від 21 до 42 років, серед них – 22 жінки та 17 чоловіків.

Для перевірки гіпотези про те, що прояви емоційно нестійкого розладу посилюються на тлі певних психологічних якостей особистості, результати дослідження аналізувалися у три послідовних кроки: 1) з'ясувалися загальні тенденції прояву емоційно нестійкого розладу особистості; 2) визначалися відмінності між групами досліджуваних з урахуванням рівня вираженості симптоматики; 3) встановлювався характер взаємозв'язків між проявами розладу та психологічними особливостями досліджуваних.

Результати та дискусії. Результати, отримані за скринінговою методикою Т.Ю. Ласовської, показали, що серед досліджуваних присутні певні ознаки емоційно нестійкого розладу особистості, що помітно за кількістю проявів розладу ($M=5,51$), за середнім значенням інтегрального показника розладу ($M=10,87$), за

показниками, які характеризують такі аспекти розладу, як нестабільні міжособистісні відносини ($M=0,49$), імпульсивність ($M=1,72$) та емоційну нестійкість ($M=0,95$). За показниками порушення ідентифікації, хронічного почуття порожнечі, неадекватно сильного гніву виявлено дещо менше осіб з такими ознаками.

Так, саме за тестом на симптоми емоційно нестабільного розладу особистості досліджувані мали вищі оцінки порівняно зі стандартними нормами за показниками, які визначали імпульсивність ($M=10,62$), почуття порожнечі ($M=9,64$), почуття покинутості ($M=11,9$), нестабільні інтенсивні стосунки ($M=9,14$), саморуйнівну поведінку ($M=11,74$), емоційну нестабільність ($M=10,69$). Середня сума балів за всіма цими показниками ($M=102,69$) також перевищувала поріг, що свідчить про наявність симптомів емоційно нестійкого розладу серед досліджуваних. Це вказує на присутність у респондентів певних ризиків розладу особистості певного ступеня.

Для уточнення особливостей прояву ознак емоційно нестійкого розладу саме в осіб з яскравим його проявом, на відміну від людей, у яких його не виявлено, сформовано дві групи досліджуваних. Першу групу склали 7 досліджуваних, які за методикою Т.Ю. Ласовської визначали 6 та більше симптомів розладу, мали високі значення за інтегральним показником межовості, а за тестом на симптоми емоційно нестійкого розладу показали помітну їх вираженість. Це досліджувані віком від 22 до 35 років, з них – 5 жінок та 2 чоловіка. За методикою діагностики прикордонного особистісного розладу вони показали сумарне значення симптомів, яке знаходилося в діапазоні від 12 до 18 балів з центром $14,14 \pm 2,12$ бала, а за ступенем вираженості психосимптоматики емоційно нестійкого розладу особистості в цілому їхні дані виражалися значеннями від 122 до 147 балів з центром $133,14 \pm 9,3$ бала.

Для вибору другої групи (без вираженої симптоматики емоційно нестійкого розладу особистості) ми діяли за таким самим алгоритмом, проте обирали 7 досліджуваних з найнижчими результатами за цими показниками. Це були чоловіки у віці від 30 до 42 років, які за методикою діагностики прикордонного особистісного розладу визнавали у себе від 2 до 5 симптомів, показали сумарне значення симптомів в діапазоні від 5 до 8 балів з центром $6,86 \pm 1,46$ бала, а за ступенем вираженості психосимптоматики емоційно нестійкого розладу особистості їхні дані виражалися значеннями від 52 до 98 балів з центром $81,71 \pm 16,09$ бала.

Порівняння цих груп здійснювалося за допомогою методів непараметричної статистики, оскільки за критеріями узгодженості (Колмогорова – Смирнова та Шапіро – Уїлка)

розподіли більшості показників були ненормальними (рис. 1).

Візуалізація результатів показує, що медіани розподілу майже всіх показників прикордонного розладу особистості у групі досліджуваних з емоційно нестійким розладом є помітно вищими, ніж у досліджуваних без ознак цього розладу. Виняток становлять показники страху бути покинутим та інтересу до смерті, за якими медіани знаходяться в однаковій точці. Подальша статистична перевірка за допомогою критерію Манна-Уїтні підтвердила статистичну значущість різниць між групами на рівні $p < 0,05$ за показниками емоційної нестабільності ($U=7$), неадекватного сильного гніву та поганого контролю за його проявом ($U=7,5$), повторної суїцидальної поведінки, самошкоджень ($U=5$), а також на рівні $p < 0,01$ за кількістю проявів ($U=0$) та інтегральним показником розладу ($U=0$).

Такі дані вказують на те, що деякі прояви емоційної нестабільності у поведінці (нестабільні міжособистісні відносини, імпульсивність та ризикованість, порушення ідентифікації, відчуття порожнечі) можуть бути властиві й людям, які не страждають емоційно нестійким розладом. Проте, якщо сумувати окремі прояви та частоту їхнього виявлення у різних ситуаціях, стають очевидними відмінності

такої особистості, які виявляються в емоційній нестабільності, неадекватній та нестримній гнівливості, ускладненому самоконтролі, у схильності до самошкоджень.

Що стосується показників, які розкривають зміст симптомів емоційно нестійкого розладу особистості, то медіани їхніх розподілів у цих двох групах також помітно відрізняються за більшістю з них. Проте неоднакові розкиди міжквартильних інтервалів у більшості випадків не дають достовірної інформації про відмінності між групами, а отже, значення U-критерію виявляється занадто великим, щоб упевнено говорити про достовірну різницю між особами з емоційно нестійким проявом та без нього (рис. 2).

Прикладами такого становища є показники імпульсивності, параноїчних думок, множинної особистості, за якими різниці між групами були помітними, проте їхня достовірність не була підтверджена на належному рівні значущості. Водночас є показники, за якими відмінності між групами були дійсно невеликими (почуття порожнечі, саморуйнівної поведінки). Тобто люди із емоційно нестійким розладом майже так само, як і ті, в кого його ознаки відсутні, час від часу відчують, що вони нікому не потрібні, і через такі думки вдаються до ризикованої поведінки. Так само й без вираже-

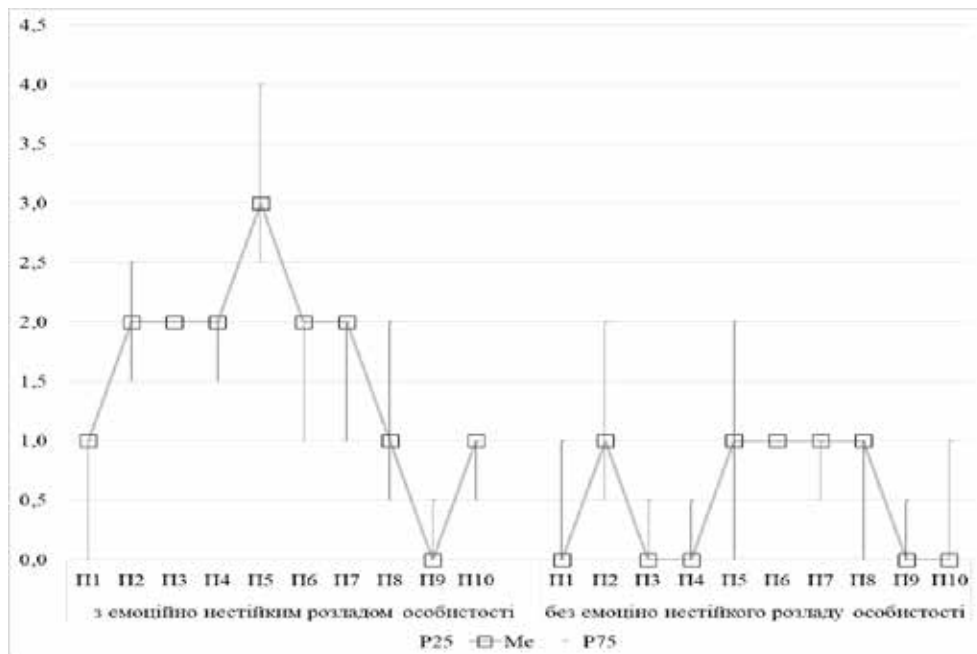


Рис. 1. Медіани та квартилі розподілів показників опитувальника для діагностики межового особистісного розладу в осіб з вираженими його симптомами та без них

Примітки: P1 – патерн нестабільних міжособистісних відносин; P2 – імпульсивність хоча б у двох сферах, які є потенційно самошкодливими; P3 – емоційна нестабільність; P4 – неадекватний сильний гнів або поганий контроль над гнівом; P5 – повторна суїцидальна поведінка, самошкодження; P6 – порушення ідентифікації; P7 – хронічне відчуття порожнечі; P8 – реальний або уявний страх покидання; P9 – інтерес до смерті; P10 – почуття при вигляді крові.

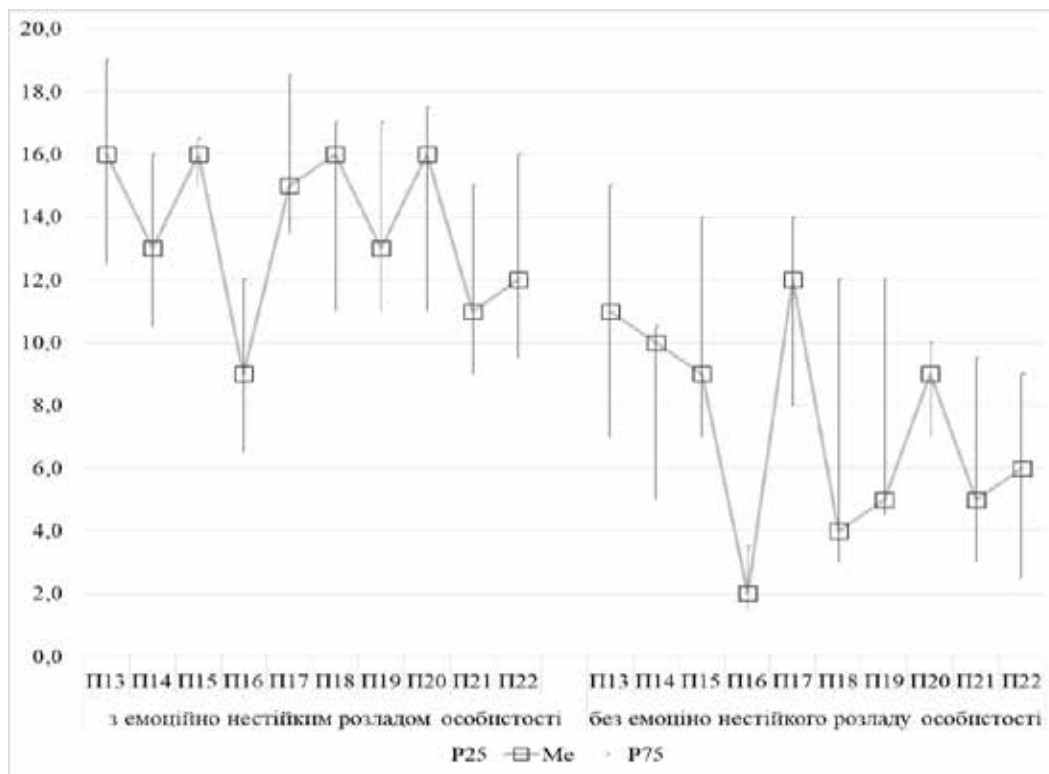


Рис. 2. Медіани та кватилі розподілів показників тесту на симптоми емоційно нестійкого розладу особистості в осіб з вираженим розладом та без нього

Примітки: P13 – імпульсивність/примхливість; P14 – почуття порожнечі; P15 – почуття покинутості; P16 – нестабільні/інтенсивні стосунки; P17 – саморуйнівна поведінка; P18 – емоційна нестабільність; P19 – параноїчні думки; P20 – дисоціація; P21 – множинна особистість; P22 – дифузія ідентичності.

них ознак емоційно нестійкого розладу особи у стані стресу можуть завдавати шкоди своєму здоров'ю, переїдати або голодувати, наносити тату чи робити пірсинг. І лише за деякими показниками відмінності між групами виявилися статистично достовірними. Це показники почуття покинутості ($U=7$; $p<0,05$), нестабільних/інтенсивних стосунків ($U=7,5$; $p<0,05$), загального показника емоційно нестійкого розладу особистості ($U=0$; $p<0,01$).

Узагальнюючи ці дані, зафіксуємо, що особи з вираженим розладом мають певні особливості, які відрізняють їх від інших. Зокрема, вони демонструють значно вищу емоційну нестабільність, неадекватний сильний гнів та поганий контроль над ним. Їхня схильність до саморуйнівної поведінки та самоушкоджень свідчить про нездатність ефективно вирішувати конфлікти та стримувати свої емоції. Крім того, їм властивий страх бути покинутими та боязнь самотності.

Для виявлення характеру взаємозв'язків між психологічними симптомами емоційно нестабільного розладу особистості та особистісними якостями досліджуваних проведено кореляційний аналіз із застосуванням коефіцієнта рангової кореляції Спірмена, який показав, що певні психологічні якості

найтіснішим чином пов'язані з показниками, які свідчать про емоційно нестійкий стан людини (табл. 1).

Зокрема, це показник невротичності, з яким пов'язані: кількість проявів розладу ($p<0,01$), інтегральний показник розладу ($p<0,01$), патерн нестабільних міжособистісних відносин ($p<0,05$), імпульсивність у сферах, які є потенційно самопошкоджувальними ($p<0,05$), повторна суїцидальна поведінка ($p<0,05$), порушення ідентифікації ($p<0,05$), хронічне відчуття порожнечі ($p<0,05$), реальний або уявний страх покидання ($p<0,05$). Такі кореляції засвідчують, що тенденція до збудливості у поєднанні зі швидкою виснажливістю, підвищеною чутливістю підвищує ризик зростання числа симптомів розладу, посилює вираженість цих симптомів.

Якщо розглядати взаємозв'язки спонтанної агресивності з показниками емоційно нестійкого розладу особистості, то слід звернути увагу на прямі кореляції її з кількістю та виразністю проявів розладу ($p<0,01$), показниками повторної суїцидальної поведінки ($p<0,05$), порушень ідентифікації та страху покидання ($p<0,01$).

Загалом ці кореляції свідчать про те, що бракування соціальної конформності, посла-

Таблиця 1

Взаємозв'язки проявів емоційно нестійкого розладу досліджуваних з якостями їхньої особистості (n=39)

Психологічні симптоми емоційно нестійкого розладу особистості	Якості особистості						
	Невротичність	Спонтанна агресивність	Депресивність	Реактивна агресивність	Сором'язливість	Екстраверсія-інтроверсія	Емоційна лабільність
Кількість проявів розладу	0,414**	0,498**	0,483**			0,365*	
Інтегральний показник розладу	0,574**	0,684**				0,397*	
Патерн нестабільних міжособистісних відносин						0,371*	
Імпульсивність у сферах, які є потенційно самоушкоджувальними	0,360*						
Повторна суїцидальна поведінка, самоушкодження	0,374*	0,392*					
Порушення ідентифікації	0,322*	0,418**					
Хронічне відчуття порожнечі	0,318*		0,317*				
Реальний або уявний страх покидання	0,340*	0,410**		0,325*			
Почуття порожнечі				0,336*			
Нестабільні/ інтенсивні стосунки					-0,418**		-0,463**

Примітки: 1. У таблиці наведено лише значущі кореляції. 2. * – кореляції статистично достовірні на рівні $p < 0,05$; ** – на рівні $p < 0,01$.

блений самоконтроль, імпульсивність, тяга до гострих емоційних переживань посилює схильність до різних проявів емоційно нестійкого розладу. Особливо це стосується повторної суїцидальної поведінки, порушення ідентифікації та страху покидання.

Що стосується екстраверсії-інтроверсії, її кореляція з кількістю проявів розладу, інтегральним показником розладу та патерном нестабільних міжособистісних відносин ($p < 0,05$) вказує на те, що екстраверти та інтроверти можуть реагувати по-різному на стресові ситуації та демонструвати різні прояви розладу. Зокрема, соціальна активність, комунікабельність, прагнення до соціального успіху, визнання, залежність від соціальних оцінок можуть впливати на взаємини з іншими людьми та посилювати прояв симптомів емоційно нестійкого розладу.

Кореляції депресивності з кількістю проявів розладу ($p < 0,01$) та хронічним відчуттям порожнечі ($p < 0,05$) вказують на те, що тенденція до відгородженості, до занурення у власні переживання, нерішучість та утруднення прийняття рішень, а особливо почуття безнадії, втомі, проявляються у великому різноманітті симптомів емоційно нестійкого розладу.

Реактивна агресивність корелює з показниками страху бути покинутим та почуття порожнечі ($p < 0,05$), що свідчить про те, що

слабкий розвиток вищих соціальних почуттів, байдужість до соціальних впливів, відверте нехтування обов'язками, правилами поведінки, морально-етичними нормами, вороже поводження у відповідь на зауваження, нудьга та роздратування є виразами внутрішньої напруги та негативних емоцій у людей, які бояться бути покинутими і відчувають постійну порожнечу. Такі особи можуть реагувати на соціальний стрес агресією, спрямованою на інших, а також виражати байдужість до норм і правил поведінки. Реактивна агресивність, вочевидь, є спробою зняти негативні емоції, які супроводжують почуття страху та порожнечі, але це може призводити до конфліктів та посилити байдужість до соціальних норм.

Також зазначимо наявність від'ємних зв'язків показників сором'язливості та емоційної лабільності з показником нестабільних/ інтенсивних стосунків ($p < 0,01$). Такі дані показують, що за умови вираженої нерішучості, невпевненості в собі, наявності тенденції уникати ризикованих або несподіваних ситуацій, відкладати рішення до останньої миті, а також при надмірній чутливості, вразливості мінливість емоційного стану під впливом зовнішніх ситуацій, схильність зав'язувати короткотривалі і нестабільні стосунки, у яких після бурхливих проявів прив'язаності приходиться розчарування, не проявляється.

Висновки. По-перше, з'ясовано, що деякі прояви, які вважаються психологічними симптомами емоційно нестійкого розладу особистості, можуть належати й особам, в яких такого розладу не виявлено. Лише наявність конкретних комбінацій та інтенсивність психосимптоматики може вказувати на те, що емоційно нестійкий розлад у людини присутній. Ідеться про надмірну емоційну нестабільність, неадекватний сильний гнів та поганий самоконтроль у поєднанні зі схильністю до саморуйнівної поведінки, до самоушкоджень, зі страхом бути покинутими та нетерпінням до самотності.

По-друге, встановлено у кореляційному дослідженні, що високий рівень невротичності, спонтанної агресивності, депресивності та екстраверсії пов'язаний зі збільшеним ризиком загострення симптомів емоційно нестійкого розладу особистості, а сором'язливість та емоційна лабільність від'ємно корелюють зі схильністю зав'язувати короткотривалі і нестабільні стосунки, які є одним з важливих симптомів емоційно нестійкого розладу особистості.

ЛІТЕРАТУРА:

1. Коваль І.А. Розлади зрілої особистості і поведінки у дорослих (F6). *Медична психологія* : підручник / за ред. С.Д. Максименка. Том II. 3-е вид. доробл. і доповн. Київ : Видавництво «Людмила», 2023. С. 255–277. URL: [https://lib.iitta.gov.ua/735927/1/Part2_иправлена%20пра%20\(1\)_7%20\(2\)](https://lib.iitta.gov.ua/735927/1/Part2_иправлена%20пра%20(1)_7%20(2)) (дата звернення: 18.10.2023).
2. НК 025:2021 Класифікатор хвороб та споріднених проблем охорони здоров'я. Київ : МОЗ України, 2021. 1670 с. URL: <https://www.dec.gov.ua/wp-content/uploads/2021/11/nacionalnyj-klasifikator-nk-025.pdf> (дата звернення: 14.04.2023).
3. Пундев В. Проблеми соціальної адаптації осіб з ознаками межового розладу особистості. *The 4th International scientific and practical conference "Actual problems of modern science"*, Boston, January 31 – February 3, 2023. Boston, USA. International Science Group. 2023. P. 389–391. URL: https://www.researchgate.net/profile/Oleg-Onopriienko/publication/369541580_the_investigation_of_the_stress-strain_state_in_spaceship_designs_elements_made_of_composite_materials/links/6421435192cfd54f8431c2b8/the-investigation-of-the-stress-strain-state-in-spaceship-designs-elements-made-of-composite-materials.pdf#page=390 (дата звернення: 18.10.2023).
4. Bozzatello P., Rocca P., Bellino S. Trauma and psychopathology associated with early onset BPD: an empirical contribution. *Journal of Psychiatric Research*. 2020. Vol. 131. P. 54–59. DOI: 10.1016/j.jpsychires.2020.08.038.
5. Diagnostic and statistical manual of mental disorders: DSM-5. 5th ed. Washington, DC: American Psychiatric Association, 2013. P. 645–684; 761–782. URL: [https://repository.poltekkes-kaltim.ac.id/657/1/Diagnostic%20and%20statistical%20manual%20of%20mental%20disorders%20_%20DSM-5%20\(%20PDFDrive.com%20\).pdf](https://repository.poltekkes-kaltim.ac.id/657/1/Diagnostic%20and%20statistical%20manual%20of%20mental%20disorders%20_%20DSM-5%20(%20PDFDrive.com%20).pdf) (date of access: 18.10.2023).
6. Maternal psychological control, maternal borderline personality disorder, and adolescent borderline features. / R.M. Mahan et al. *Personality Disorders: Theory, Research, and Treatment*. 2018. Vol. 9. № 4. P. 297–304. DOI: 10.1037/per0000269.
7. Steele K.R., Townsend M.L., Grenyer B.F.S. Parenting stress and competence in borderline personality disorder is associated with mental health, trauma history, attachment and reflective capacity. *Borderline Personality Disorder and Emotion Dysregulation*. 2020. Vol. 7. № 1. DOI: 10.1186/s40479-020-00124-8.
8. Tidy D.C. Emotionally Unstable Personality Disorder (Types and Symptoms). *Symptom Checker, Health Information and Medicines Guide. Patient*. URL: <https://patient.info/doctor/emotionally-unstable-personality-disorder> (date of access: 22.10.2023).