

ПСИХОЛОГІЧНІ ОСОБЛИВОСТІ СТАВЛЕННЯ МАТЕРІВ ДО ПІДЛІТКІВ У ПОВНИХ ТА НЕПОВНИХ СІМ'ЯХ

THE PSYCHOLOGICAL FEATURES OF MOTHERS' ATTITUDES TOWARDS ADOLESCENTS IN FULL AND SINGLE-PARENT FAMILIES

У статті представлено аналіз науково-теоретичних концепцій і підходів до вивчення проблеми ставлення матерів до підлітків у повних і неповних сім'ях. Основними причинами збільшення кількості неповних сімей є зростання кількості розлучень, збільшення кількості народжень без зареєстрованого шлюбу та підвищення рівня чоловічої смертності.

Представлено опис емпіричного дослідження особливостей ставлення матерів до підлітків, які виховуються в повних і неповних сім'ях, з використанням стандартизованих психодіагностичних методик, у результаті якого виявлено, що матері, які виховують дитину самостійно, мають значно гірший психічний стан, ніж жінки з повних сімей. Цей факт значно впливає на позитивне виховання. І не дає можливості побудувати матерям гарні відносини зі своєю дитиною. Дуже важливо сказати, що чим більш виражена емоційна нестійкість матері, тим сильніше проявляється ігнорування потреб дитини, неналежно висуваються вимоги-заборони до дитини, матері водночас відчують невпевненість у виховному процесі. Дані дослідження показують, що матері-одиначки часто висувають неадекватні вимоги до своїх дітей, тому що не знають, як правильно взаємодіяти з підлітками.

Також виявлено, що в неповних сім'ях у процесі виховання в характері дитини можуть сформуватися стійкі негативні форми поведінки. Тому матері необхідно мати уявлення про недоліки характеру, які можуть стати наслідком використання неправильного стилю виховання, щоби своєчасно їх помітити та постаратися виправити.

Результати дослідження сприятимуть розширенню теоретичного базису в галузі психології особистості, дитячо-батьківських відносин і ставлення матерів до дітей у різних за складом сім'ях.

Ключові слова: сім'я, неповна сім'я, ставлення матерів до підлітків, сімейне консультування, підлітковий вік.

The article presents an analysis of scientific and theoretical concepts and approaches to the study of the problem of mothers' attitudes towards adolescents in full and single-parent families. The main reasons for the increase in the number of single-parent families are the growing number of divorces, the increasing number of births without a registered marriage and the increasing male mortality rate.

The article describes an empirical study of the peculiarities of mothers' attitudes towards adolescents raised in full and single-parent families using standardised psychodiagnostic methods, which revealed that mothers raising children on their own have a much worse mental state than women from full families. This fact has a significant impact on positive parenting. And it does not allow mothers to build good relationships with their children. It is very important to say that the more pronounced the mother's emotional instability, the more the child's needs are ignored, the fewer requirements and prohibitions are put forward to the child, and the more mothers feel insecure in the educational process. The study shows that single mothers often make inadequate demands on their children because they do not know how to interact with adolescents. It has also been found that in single-parent families, in the process of upbringing, persistent negative behaviours can form in the child's character. Therefore, mothers need to be aware of the character flaws that may arise as a result of using the wrong parenting style in order to notice them in a timely manner and try to correct them.

The results of the study will contribute to the expansion of the theoretical basis in the field of personality psychology, child-parent relations and mothers' attitudes towards children in families with different composition.

Key words: family, single-parent family, mothers' attitudes towards adolescents, family counseling, adolescence.

УДК 159.922.6:173

DOI <https://doi.org/10.32782/2663-5208.2024.59.11>

Заброцький М.М.

к.пед.н., професор,
професор кафедри соціальних технологій
Відокремлений структурний підрозділ
ЗВО «Відкритий міжнародний
університет розвитку людини
«Україна»» Вінницький соціально-
економічний інститут

Лесніченко Н.П.

доктор філософії,
доцент кафедри соціальних технологій
Відокремлений структурний підрозділ
ЗВО «Відкритий міжнародний
університет розвитку людини
«Україна»» Вінницький соціально-
економічний інститут

Питання сім'ї та виховання дітей є натеper актуальними, оскільки сім'я є найважливішим інститутом у зростанні та вихованні дітей. На жаль, проблеми, з якими стикається суспільство, – це зміна моральних норм у сфері ґендерних стосунків, поширення дошлюбних статевих зв'язків, зміна традиційних (сімейних) ролей чоловіка та жінки, втрата виробничої функції сім'ї, втрата історичних традицій створення й утримання сім'ї, в Україні, неготовність молоді до шлюбу, підвищені вимоги до шлюбного партнера та серйозні сімейні кризи, спричинені різноманітними причинами, зокрема й алкоголізмом і наркоманією.

Однак якщо у ХХ ст. традиційною вважалася повна сім'я – чоловік, дружина та діти, то у ХХІ ст. такі сім'ї поступово поступаються міс-

цем іншому типу сім'ї – малій сім'ї, яка складається з одного з батьків і дітей. Такі сім'ї прийнято називати «сім'ями з одним батьком». Неповні сім'ї – це вже реальність сьогодення, і їхня кількість не зменшується, а зростає. На жаль, доводиться констатувати, що сучасний етап розвитку українського суспільства характеризується високим рівнем розлучень, погіршенням демографічної ситуації, а також різноманітними економічними, соціальними й іншими чинниками, що призводять до появи неповних сімей [3].

Згідно зі статистичними даними найчастіше неповні сім'ї утворюються внаслідок розлучення батьків і дошлюбного народження дитини. У результаті дитину будь-якої статі зазвичай виховує тільки мати. Це порушує

питання про особливості материнського ставлення до дитини в різних неповних сім'ях [2; 4].

У психолого-педагогічній науці накопичений значний теоретичний і практичний матеріал із проблеми батьківсько-дитячих взаємин. Їхній вплив на формування дитячої особистості розглядався у працях Ю. Аркіна, О. Вишневського, О. Духновича, Н. Лубенець, Я. Мамонтова, Я. Чепіги. Експериментальний аналіз специфіки батьківсько-дитячих взаємин висвітлений у дослідженнях А. Варги, Ю. Гіппенрейтер, В. Гарбузова, О. Захарова, Е. Ейдемільера, О. Сидоренко, Е. Юстицькіса й інших.

Проблему соціалізації особистості дитини в умовах неповної сім'ї досліджували такі науковці: М. Буянов, М. Галагузова, Н. Монаков, Л. Міщик, А. Мудрик, Є. Смирнова, В. Титаренко, В. Целуйко, А. Усова, Є. Холостова й інші. Питання соціальної відповідальності підлітків, технології індивідуальної роботи з дітьми та підлітками, негативних чинників виховання дітей із неповних сімей вивчали І. Дементьєва, Н. Зубарьова, М. Костенко, Л. Лунякова й інші.

Для дитини, яка виховується тільки однією матір'ю, вона часто стає єдиною доступною їй рольовою моделлю поведінки. У зв'язку із цим особливо показовим є підлітковий вік, тому що в цей період найбільш чітко проявляються результати батьківського виховання, а відносини з батьками переходять на новий рівень. У зв'язку із цим стає актуальним розгляд особливостей материнського ставлення до підлітків у неповних сім'ях – залежно від їхньої статі, а також психологічні особливості самих матерів, які виховують підлітків у таких сім'ях [1].

Дослідження проводилося з листопада по березень 2022 р., вибірку становили 60 осіб (30 матерів із неповних сімей і 30 із повних сімей).

Попередньо підготовлені методики було роздано спочатку в одній групі, зокрема матерям із неповних сімей, а потім у другій – матерям у повних сім'ях.

За результатами застосування методик можемо зробити аналіз.

За 16-факторним особистісним опитувальником Р.Б. Кетелла можна сказати, що в матерів із неповних сімей краще розвинені абстрактне мислення, швидкість навчання, вони здатні інтелектуально пристосовуватись до обставин, це видно, бо в 60% матерів спостерігаються високі показники за чинником В – інтелект.

Переглянувши дані за фактором С – емоційна нестійкість, ми бачимо, що матері в повних і неповних сім'ях мають низькі оцінки, тому варто сказати, що матері схильні до лабільності настрою, роздратування, втоми, у них подекуди низька толерантність до фрустрації.

Високі оцінки за фактором Е свідчать про владний, незалежний, самовпевнений харак-

тер матерів із неповних сімей, які набрали 40%. Схильні в конфліктах звинувачувати інших, вони своєрідні та конфліктні.

Значення за фактором F – стриманість: мами з повних сімей мають 40% низьких оцінок, а 50% матерів із неповних сімей мають високі оцінки. Це значить, що матері з повних родин більш обережні, розсудливі, а інколи навіть мовчазні, що не можна сказати про матерів із неповних сімей. Вони експресивні, динамічні й емоційні.

Також бачимо з дослідження, що всі матері схильні до незгоди із загальноприйнятими моральними нормами та стандартами, вони мають непостійний, гнучкий, мінливий характер, потурають своїм бажанням, ігнорують обов'язки, схильні до впливу випадку й обставин, їм властиві безпринципність, безвідповідальність, неорганізованість, можлива антисоціальна поведінка.

Матері з неповних сімей схильні до ризику, більше готові мати справу з незнайомими, їм властиві соціальна сміливість і активність.

Показники за фактором I нам показують, що матері в повних сім'ях тримають дітей в умовах більш дисциплінованих, більш суворіших, ніж у неповних сім'ях, матерям із яких властиві м'якість, емпатія щодо своїх підлітків.

Далі розглянемо фактор M і зразу можемо сказати, що матері з неповних сімей орієнтуються на свій внутрішній світ і на себе. Порівняно з матерями з повних сімей, де 10% із їх загальної кількості мають високі оцінки, це свідчить, що вони дотримуються загальноприйнятих норма, не уважні до дрібниць, бо в них є чоловік, на якого вони покладають частину своїх обов'язків.

Високі бали за фактором O свідчать про депресивний, ранимий і тривожний стан матерів із неповних сімей. Це можемо спостерігати і за фактором Q4 – напруженість, вони живуть в занепокоєні, дратівливості та фрустрації.

У результаті проведеного аналізу даних, які ми отримали під час тестування за опитувальником «Аналіз сімейних взаємин» Е.Г. Ейдемільера, можна зробити такі висновки (див. рис. 1).

Згідно з даними опитування можна сказати, що одні матері приділяють багато сил, часу, уваги дітям: виховання є головним у їхньому житті. Типовим для таких матерів є те, що підлітку належить важливе місце в житті матерів, вони бояться, що можуть чогось не додати своїй дитині, тим самим дають дуже багато. Інша частина матерів потрапили в ситуацію, за якої дитина опиняється на периферії уваги матері, до неї «руки не доходять», чи матері «не до неї». Підліток часто випадає з поля зору. За нього беруться лише час від часу, коли трапляється щось серйозне. Ці дві шкали визначають рівень протекції, тобто йдеться про те, скільки сил, уваги, часу приділяють матері вихованню

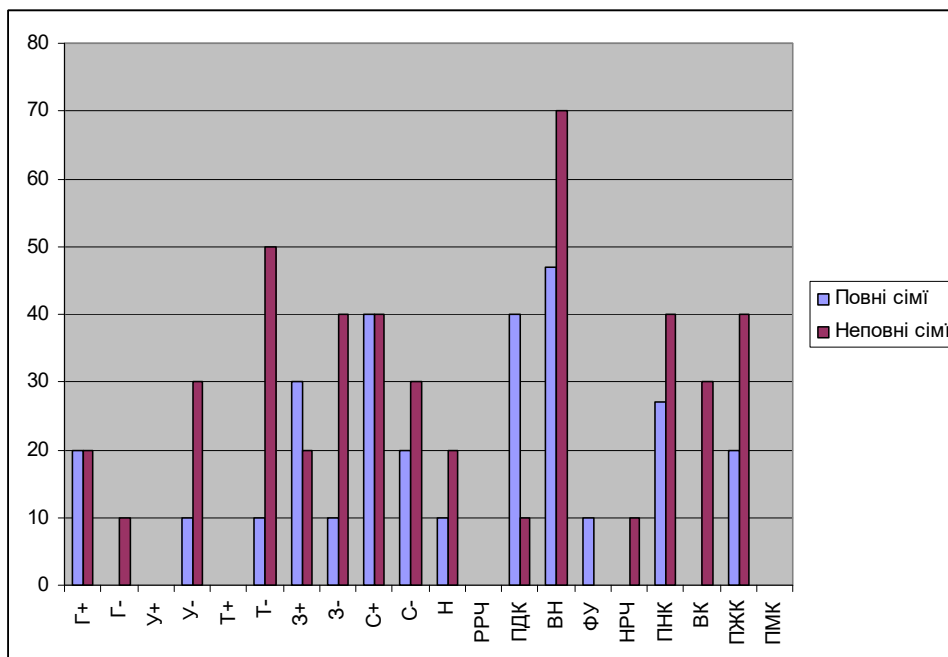


Рис. 1. Результати дослідження за опитувальником «Аналіз сімейних взаємин» Е.Г. Ейдемільера

дитини. Отже, тут розглядаються два рівня протекції: надмірна (гіперпротекція) та недостатня (гіпопротекція), у нашому випадку проявляється гіперпротекція в повних і неповних сім'ях (по 20% матерів із кожної групи), а що стосується гіпопротекції, то лише у групі матерів із неповних сімей спостерігаємо 10% присутності даного відхилення.

Наступний критерій стосується потурання дитині, коли батьки прагнуть до максимального й некритичного задоволенню будь-яких потреб дитини. Будь-яке бажання підлітка для них закон. На пояснення необхідності такого виховання матері наводять аргументи, які є типовою раціоналізацією, його винятковість, бажання дати йому те, чого свого часу була позбавлена сама мати, те, що підліток росте один, без батька тощо.

Відсутність відповідальності за підлітка спостерігається у 30% матерів у неповних сім'ях. Такий стиль виховання протилежний зневазі та характеризується відсутністю прагнення батьків задовольняти потреби дитини. Часто страждають психічні потреби, особливо потреби в емоційному контакті, спілкуванні з батьками та батьківській ласці. Цей стиль проявляється у висловлюваннях батьків, що побічно відображають їхнє небажання спілкуватися з дітьми та віддання переваги дітям, які нічого не вимагають від батьків.

У такому разі дитина несе мінімальну відповідальність у сім'ї. Ця особливість виховання відбивається у висловлюванні матері про те, що їй складно залучити дитину до домашніх справ.

Варто також зазначити, що 50% матерів у неповних сім'ях воліли б узагалі не карати дитину або карати її дуже рідко. Вони очікують заохочення та сумніваються в ефективності покарання. Ця особливість виховання відбивається й у твердженнях батьків про те, що їм важко долучити дитину до домашніх справ.

Окрім того, майже в половині матерів у неповних сім'ях спостерігаються відхилення, пов'язані з тим, що їхні вимоги та заборони щодо дітей неадекватні. Матері якимось чином доносять до своїх дітей, що вони можуть робити все, що хочуть. Навіть якщо є заборони, діти легко їх порушують. Вони самі вирішують, коли приходити ввечері додому, о котрій годині приходити, коло своїх друзів, питання куріння та випивки. У дитини немає жодної відповідальності перед батьками. Водночас батьки не хочуть або не можуть встановити обмеження на її поведінку. Такі умови виховання сприяють розвитку гіпертимної особистості в підлітків, особливо в невірноважених дітей.

Дані опитувань показують, що майже половина матерів у неповних сім'ях схильні вимагати від своїх дітей-підлітків дитячості.

Батьки не звертають уваги на розвиток дитини і прагнуть стимулювати такі її якості: дитячу імпульсивність, спонтанність, грайливість. Для таких батьків діти все ще «маленькі». Вони часто зізнаються, що віддають перевагу молодшим дітям і вважають старших менш цікавими. Страх або неприязнь до дітей, які дорослішають, можуть бути пов'язані з особливостями виховання самої матері.

Також зауважимо, що до всіх випадків можна віднести виховну невпевненість матерів (шкала ВН). 70% матерів із неповних сімей не знають як правильно поводити себе в сім'ї і як виховувати свою дитину. Що зумовлюється порушенням виховання, відбувається перерозподіл влади в сім'ї, між матір'ю і дитиною (підлітком), на користь останнього. Характерна риса висловлювань таких матерів – визнання ними маси помилок, яких припустилися у вихованні. Вони бояться упертості, опору своїх дітей і знаходять досить багато приводів поступитися їм. І це є дуже важливим аспектом у сім'я, бо мати не знає як правильно виховувати, часто змінює свою поведінку, що призводить до поганого виховання.

Також варто приділити увагу проектуванню матері-одиначки на підлітка власних небажаних якостей, і таких матерів майже половина.

Дві останні шкали дозволяють нам чітко виявити зрушення в настановах батьків стосовно підлітка залежно від його статі. Шкала переваги чоловіків (далі – ПМК) і Шкала переваги жінок (далі – ПЖК). У багатьох випадках ставлення матері до своєї дитини визначається не її реальними рисами, а тими рисами, які вона приписує «чоловікам узагалі» або «жінкам узагалі». Перевага жіночих рис – неусвідомлене неприйняття дітей чоловічої статі.

Методика PARI, автори: Е.С. Шеффер і Р.К. Белл, адаптація Т.В. Нецерт. Аналіз емпіричних даних дозволив нам констатувати таке: матері, які виховують підлітка, мають досить високий показник емоційного контакту з дітьми. У середньому він становить 60% у повних і 40% у неповних сім'ях. Це можна інтерпретувати як значне спонукання словесних проявів, вербалізацію.

А також ми чітко бачимо високий рівень домінування матері та несамостійність матері, яка виховує дитину сама.

У таких сім'ях переважають партнерські, а також рівні стосунки між батьками та дитиною; відбувається розвиток активності дитини.

За результатами дослідження 40% матерів із повних сімей мають ознаки надмірного піклування в сімейному вихованні, встановлення відносин залежності, подолання опору. Таким матерям властиві придушення агресивності, боязкість образити когось із членів сім'ї, а також створення безпеки дитини надмірним втручанням у її світ.

Незалежно від стану сім'ї у жінок спостерігається незадоволення роллю домогосподарки та відхилення від конфлікту.

Матері в повних сім'ях не виявляють до дітей надмірної суворості, вони поважають індивідуальність дитини, довіряють їй, заохочують ініціативу та самостійність дитини, а також намагаються бути рівними зі своїми дітьми.

40% матерів у неповних сім'ях домінують у сім'ї, що пояснюється відсутністю батька (постійною чи тимчасовою), його неавторитетністю, а також вищим соціальним статусом матері. А от у повних цей відсоток взагалі відсутній. 20% матерів із повних сімей прагнуть прискорити розвиток підлітка.

Ми помітили, що високі оцінки були за такими аспектами, що стосуються ставлення до сімейної ролі, як домінування матері та несамостійність матері. Це може свідчити про погану інтегрованість сім'ї.

З метою з'ясування особливостей ставлення матері до підлітків у повних і неповних сім'ях був проведений кореляційний аналіз за допомогою програми SPSS. 17. Результат кореляційного аналізу показав тісні взаємозв'язки індивідуально-психологічних характеристик матерів, які виховують підлітків у неповних сім'ях, що зазначено нижче.

Фактор А «замкнутість – товариськість» має позитивний кореляційний зв'язок із гіперопікою ($r_{xy} = 0,856$ за $p \leq 0,01$), надмірністю покарань дитини за порушення вимог ($r_{xy} = 0,727$ за $p \leq 0,05$), наявності фобії втрати дитини ($r_{xy} = 0,867$ за $p \leq 0,01$), придушення сексуальності ($r_{xy} = 0,936$ за $p \leq 0,01$), надзвичайного втручання у світ дитини ($r_{xy} = 0,737$ за $p \leq 0,05$). За наявності фобії втрати дитини в матерів збільшується гіперопіка, яка проявляється в постійному бажанні втручатися в життя дитини, постійно повчати її, говорити, як правильно треба вчиняти, тільки дитина порушує якісь правила, знову йдуть повчання, покарання.

Фактор В «інтелект» позитивно корелює з надмірністю вимог-заборон ($r_{xy} = 0,833$ за $p \leq 0,01$), з надмірністю санкцій за порушення вимог до дитини ($r_{xy} = 0,771$ за $p \leq 0,01$), надав торитет матері ($r_{xy} = 0,683$ за $p \leq 0,05$), партнерські відносини ($r_{xy} = 0,878$ за $p \leq 0,01$), уникнення конфлікту ($r_{xy} = 0,882$ за $p \leq 0,01$), втручання у світ дитини ($r_{xy} = 0,662$ за $p \leq 0,05$), намагання прискорити розвиток дитини ($r_{xy} = 0,726$ за $p \leq 0,05$). Чим вищі інтелектуальні здібності матері, тим більше вимог і заборон висуваються дитині.

Фактор С «емоційна нестійкість – емоційна стійкість» позитивно корелює з ігноруванням потреб дитини ($r_{xy} = 0,904$ за $p \leq 0,01$), браком вимог-заборон до дитини ($r_{xy} = 0,639$ за $p \leq 0,05$), виховною невпевненістю батьків ($r_{xy} = 0,650$ за $p \leq 0,05$), винесенням конфлікту у сферу виховання ($r_{xy} = 0,724$ за $p \leq 0,05$). Чим більш виражена емоційна нестійкість матері, тим сильніше проявляється ігнорування потреб дитини, бракує вимог-заборон до дитини, матері водночас відчують невпевненість у виховному процесі.

Фактор Е «підлеглість – домінантність» позитивно корелює з потуранням ($r_{xy} = 0,846$ за

$p \leq 0,01$), браком вимог-обов'язків ($r_{xy} = 0,636$ за $p \leq 0,05$), спостерігається виховна невпевненість батьків ($r_{xy} = 0,722$ за $p \leq 0,05$), проєкція на підлітків власних небажаних якостей ($r_{xy} = 0,696$ за $p \leq 0,05$). Матері, які владні, незалежні, самовпевнені, невпевнені у своїх виховних здібностях, потурають інколи своїм дітям, проєктують власні небажані якості на своїх дітей. Негативний кореляційний зв'язок простежується з відчуттям самопожертви ($r_{xy} = -0,719$ за $p \leq 0,05$), вербалізацією ($r_{xy} = -0,785$ за $p \leq 0,01$), надзвичайною турботою ($r_{xy} = -0,650$ за $p \leq 0,01$).

Фактор F «стриманість – експресивність» – з винесенням конфлікту у сферу виховання ($r_{xy} = 0,635$ за $p \leq 0,05$), незадоволеністю роллю господині ($r_{xy} = 0,632$ за $p \leq 0,05$).

Фактор G «схильність піддаватися почуттям – висока нормативність поведінки» – з потуранням ($r_{xy} = 0,767$ за $p \leq 0,01$), ігноруванням потреб дитини ($r_{xy} = 0,659$ за $p \leq 0,01$), надмірністю вимог-обов'язків ($r_{xy} = 0,770$ за $p \leq 0,01$), браком вимог-обов'язків ($r_{xy} = 0,764$ за $p \leq 0,05$), недостатністю вимог-заборон до дитини ($r_{xy} = 0,835$ за $p \leq 0,01$), виховною невпевненістю ($r_{xy} = 0,745$ за $p \leq 0,05$), проєкцією на підлітків власних небажаних якостей ($r_{xy} = 0,815$ за $p \leq 0,01$). Негативний кореляційний зв'язок простежується з вербалізацією ($r_{xy} = -0,887$ за $p \leq 0,01$).

Фактор H «боязкість – сміливість» – з ігноруванням потреб дитини ($r_{xy} = 0,833$ за $p \leq 0,01$), негативний кореляційний зв'язок із партнерськими відносинами ($r_{xy} = -0,766$ за $p \leq 0,01$).

Фактор I «жорсткість – чутливість» – з гіпопротекцією ($r_{xy} = 0,749$ за $p \leq 0,05$), ігноруванням потреб дитини ($r_{xy} = 0,800$ за $p \leq 0,01$), браком вимог-обов'язків ($r_{xy} = 0,641$ за $p \leq 0,01$), нестійкістю виховання ($r_{xy} = 0,883$ за $p \leq 0,01$), виховною невпевненістю батьків ($r_{xy} = 0,651$ за $p \leq 0,05$), фобіями втрати дитини ($r_{xy} = 0,664$ за $p \leq 0,05$), придушенням волі ($r_{xy} = 0,698$ за $p \leq 0,05$).

Фактор L «довірливість – підозрілість» має обернену кореляцію з надмірністю вимог-обов'язків ($r_{xy} = -0,861$ за $p \leq 0,01$), браком вимог-заборон щодо дитини ($r_{xy} = -0,721$ за $p \leq 0,05$), розширенням сфери батьківських почуттів ($r_{xy} = -0,885$ за $p \leq 0,01$), нерозвиненістю батьківських почуттів ($r_{xy} = -0,854$ за $p \leq 0,01$), негативний кореляційний зв'язок із несамостійністю матері ($r_{xy} = -0,777$ за $p \leq 0,01$).

Фактор M «практичність – розвинута уява» – з винесенням конфлікту у сферу виховання ($r_{xy} = 0,655$ за $p \leq 0,05$), несамостійністю матері ($r_{xy} = 0,750$ за $p \leq 0,05$), негативний кореляційний зв'язок із придушенням сексуальності ($r_{xy} = -0,750$ за $p \leq 0,01$).

Фактор N «прямолінійність – дипломатичність» – з мінімальністю санкцій за порушення вимог дитиною ($r_{xy} = 0,660$ за $p \leq 0,01$), нега-

тивний кореляційний зв'язок із залежністю від сім'ї ($r_{xy} = -0,662$ за $p \leq 0,05$), авторитетом матері ($r_{xy} = -0,831$ за $p \leq 0,01$), незадоволеністю роллю господині ($r_{xy} = -0,838$ за $p \leq 0,01$), домінуванням матері ($r_{xy} = -0,650$ за $p \leq 0,05$), несамостійністю матері ($r_{xy} = -0,651$ за $p \leq 0,05$), зайвою строгістю ($r_{xy} = -0,651$ за $p \leq 0,05$), надзвичайною турботою ($r_{xy} = -0,661$ за $p \leq 0,05$), придушенням волі ($r_{xy} = -0,705$ за $p \leq 0,05$), придушенням агресивності ($r_{xy} = -0,837$ за $p \leq 0,01$).

Фактор O «упевненість у собі – тривожність» має обернену кореляцію з ігноруванням потреб дитини ($r_{xy} = -0,639$ за $p \leq 0,05$), негативний кореляційний зв'язок із придушенням сексуальності ($r_{xy} = -0,638$ за $p \leq 0,05$).

Q1 «консерватизм – радикалізм» має обернену кореляцію з надмірністю вимог-заборон ($r_{xy} = -0,645$ за $p \leq 0,05$), негативний кореляційний зв'язок із залежністю від сім'ї ($r_{xy} = -0,714$ за $p \leq 0,05$), відчуттям самопожертви ($r_{xy} = -0,810$ за $p \leq 0,01$), партнерськими відносинами ($r_{xy} = -0,838$ за $p \leq 0,01$), роздратованістю ($r_{xy} = -0,686$ за $p \leq 0,05$), зайвою строгістю ($r_{xy} = -0,876$ за $p \leq 0,01$), придушенням агресивності ($r_{xy} = -0,642$ за $p \leq 0,05$).

Q3 «низький самоконтроль – високий самоконтроль» – з гіпоопікою ($r_{xy} = 0,916$ за $p \leq 0,01$), ігноруванням потреб дитини ($r_{xy} = 0,791$ за $p \leq 0,01$), фобією втрати дитини ($r_{xy} = 0,913$ за $p \leq 0,01$), проєкцією на підлітків власних небажаних якостей ($r_{xy} = 0,675$ за $p \leq 0,05$), рівними відносинами ($r_{xy} = 0,867$ за $p \leq 0,01$).

Q4 «розслабленість – напруга» – з фобією втратити дитину ($r_{xy} = 0,656$ за $p \leq 0,05$), негативний кореляційний зв'язок із нерозвиненістю батьківських почуттів ($r_{xy} = -0,642$ за $p \leq 0,05$).

Результат кореляційного аналізу також показав нижчезазначені тісні взаємозв'язки індивідуально-психологічних характеристик матерів, які виховують підлітків у повних сім'ях

Фактор A «замкнутість – товариськість» має негативний кореляційний зв'язок із нестійкістю виховання ($r_{xy} = -0,745$ за $p \leq 0,05$), позитивний кореляційний зв'язок із придушенням волі ($r_{xy} = 0,670$ за $p \leq 0,05$).

Фактор B «інтелект» позитивно корелює з відчуттям самопожертви ($r_{xy} = 0,802$ за $p \leq 0,01$), байдужістю чоловіка ($r_{xy} = 0,748$ за $p \leq 0,05$), надзвичайним утрочанням у світ дитини ($r_{xy} = 0,641$ за $p \leq 0,05$).

Фактор C «емоційна нестійкість – емоційна стійкість» позитивно корелює з мінімальністю санкцій за порушення вимог дитиною ($r_{xy} = 0,748$ за $p \leq 0,05$), виховною невпевненістю батьків ($r_{xy} = 0,722$ за $p \leq 0,05$), фобією втрати дитини ($r_{xy} = 0,756$ за $p \leq 0,05$), нерозвиненістю батьківських почуттів ($r_{xy} = 0,643$ за $p \leq 0,05$), відчуттям самопожертви ($r_{xy} = 0,916$ за $p \leq 0,01$), сімейними конфліктами ($r_{xy} = 0,750$ за $p \leq 0,05$),

незадоволеністю роллю господині ($r_{xy} = 0,814$ за $p \leq 0,01$), байдужістю чоловіка ($r_{xy} = 0,785$ за $p \leq 0,01$), домінуванням матері ($r_{xy} = 0,752$ за $p \leq 0,01$), роздратованістю ($r_{xy} = 0,718$ за $p \leq 0,05$), зайвою строгістю ($r_{xy} = 0,769$ за $p \leq 0,01$), уникненням конфлікту ($r_{xy} = 0,669$ за $p \leq 0,05$), надзвичайною турботою ($r_{xy} = 0,804$ за $p \leq 0,01$), придушенням волі ($r_{xy} = 0,753$ за $p \leq 0,05$), побоюванням образити ($r_{xy} = 0,706$ за $p \leq 0,05$).

Фактор F «стриманість – експресивність» – з фобією втратити дитину ($r_{xy} = 0,676$ за $p \leq 0,05$), байдужістю чоловіка ($r_{xy} = 0,704$ за $p \leq 0,05$), зайвою строгістю ($r_{xy} = 0,639$ за $p \leq 0,05$), придушенням волі ($r_{xy} = 0,691$ за $p \leq 0,05$), придушенням агресивності ($r_{xy} = 0,649$ за $p \leq 0,05$).

Фактор H «боязкість – сміливість» – з надмірністю вимог-обов'язків ($r_{xy} = 0,784$ за $p \leq 0,01$), браком вимог-заборон до дитини ($r_{xy} = 0,634$ за $p \leq 0,05$), фобією втратити дитину ($r_{xy} = 0,680$ за $p \leq 0,05$), сімейними конфліктами ($r_{xy} = 0,691$ за $p \leq 0,05$), зайвою строгістю ($r_{xy} = 0,782$ за $p \leq 0,01$), придушенням волі ($r_{xy} = 0,825$ за $p \leq 0,01$).

Фактор L «довірливість – підозрілість» має обернену кореляцію з нерозвиненістю батьківських почуттів ($r_{xy} = -0,763$ за $p \leq 0,05$), рівними відносинами ($r_{xy} = 0,647$ за $p \leq 0,05$), придушенням агресивності ($r_{xy} = 0,694$ за $p \leq 0,05$).

Фактор N «прямолінійність – дипломатичність» має обернену кореляцію із придушенням волі ($r_{xy} = -0,647$ за $p \leq 0,05$).

Фактор O «упевненість у собі – тривожність» має обернену кореляцію із браком вимог-заборон до дитини ($r_{xy} = -0,740$ за $p \leq 0,05$), сімейними конфліктами ($r_{xy} = -0,636$ за $p \leq 0,05$), роздратованістю ($r_{xy} = -0,636$ за $p \leq 0,05$).

Q1 «консерватизм – радикалізм» має обернену кореляцію з нестійкістю виховання ($r_{xy} = -0,656$ за $p \leq 0,05$).

Q3 «низький самоконтроль – високий самоконтроль» має обернену кореляцію з надмірністю вимог-заборон ($r_{xy} = -0,658$ за $p \leq 0,05$).

Q4 «розслабленість – напруга» – з нестійкістю виховання ($r_{xy} = 0,744$ за $p \leq 0,05$).

У результаті проведеного аналізу даних можемо сказати, що характеристика матерів із неповних сімей відрізняється від матерів із повних. У повних сім'ях простежується негативний кореляційний зв'язок із нестійкістю

виховання та позитивний кореляційний зв'язок із придушенням волі. Тоді як у неповних сім'ях у матерів за наявності фобії втратити дитину збільшується гіперопіка, яка проявляється в постійному бажанні втручатися в життя дитини, постійно повчати її, говорити про те, як правильно треба вчиняти, тільки дитина порушує правила.

Узагальнюючи отримані дані, можна зробити висновок, що жінки, які виховують дітей самі, гірше ставляться до власних дітей, ніж матері в повних сім'ях. Це пов'язано з тим, що за наявності симптомів депресії (наприклад, втрату апетиту і потяг до їжі, порушення сну, відсутність енергії та мотивації, постійну втому, нездатність зосередитися на простих життєвих ситуаціях, головні болі та мігрені) їм складніше спокійно оцінювати ситуацію й адекватно реагувати на оточення.

Дані опитування показують, що матері-одиначки часто висувають неадекватні вимоги до своїх дітей, тому що не знають, як правильно взаємодіяти з підлітками, як правильно їх виховувати. З іншого боку, у сім'ях, де присутній батько, матері частіше спілкуються з дітьми, іноді перекладають відповідальність за виховання на батька.

ЛІТЕРАТУРА:

1. Лесніченко Н., Приймак М. Особливості вивчення проблеми ставлення в аспекті дослідження батьківсько-дитячих відносин. *Подільський науковий вісник* : збірник наукових праць. 2019. № 2 (10). С. 109–113.
2. Максимович О., Постовий В. Особливості виховання дітей із розлучених сімей : навчально-методичний посібник. Київ : ДЦССМ, 2004. 140 с.
3. Мигович І. Соціальна робота з неповною сім'єю. *Науковий вісник Ужгородського національного університету*. Серія «Педагогіка і соціальна робота». 2000. № 35. С. 127–132.
4. Повалій Л. Виховання дітей у сім'ях різного типу : методичні рекомендації. Київ : Науковий світ, 2009. 47 с.
5. Постовий В. Тенденції і пріоритети виховання дітей у сучасній сім'ї : монографія. Київ : Інститут проблем виховання АПН України, 2006. 190 с.
6. Юрченко І. Функціонально неповна сім'я: характерні риси та проблеми. *Збірник наукових праць: філософія, соціологія, психологія*. Івано-Франківськ : ВЦВ ЦІТ, 2008. Вип. 13. Ч. 2. С. 207–216.