

## ОСОБЛИВОСТІ ПСИХОЛОГІЧНИХ БАР'ЄРІВ ОСОБИСТОСТІ ПІД ЧАС ПРИЙНЯТТЯ ВІДПОВІДАЛЬНИХ РІШЕНЬ

### FEATURES OF PSYCHOLOGICAL BARRIERS OF PERSONALITY DURING MAKING RESPONSIBLE DECISIONS

Стаття присвячена дослідженню психологічних бар'єрів під час прийняття відповідальних рішень, із якими стикається особистість залежно від її віку. Подається розуміння поняття «психологічний бар'єр» і його істотні характеристики. Визначається, що психологічний бар'єр – це психічний стан особистості, який перешкоджає їй виконувати бажану діяльність чи дію. Ці бар'єри можуть бути переважно мотиваційними, емоційними, когнітивними або вольовими. Психологічні бар'єри варіюються за своєю силою і можуть бути класифіковані як слабкі, помірні або сильні. Оптимальний рівень цих бар'єрів є важливою умовою для ефективної діяльності особистості. Психологічні бар'єри, такі як роззубленість, сумнів, відраза, страх, незацікавленість, можна класифікувати як негативні мотиваційно-орієнтовані психічні стани, що включаються у групу вольових станів. У статті описується оригінальний «Тест-опитувальник для оцінки рівня психологічних бар'єрів під час прийняття особистістю відповідальних рішень». Досліджуються основні вікові та статеві особливості рівня психологічних бар'єрів, виокремлюються такі рівні: легкий, помірний, сильний. Визначено, що 26% від загальної кількості досліджуваних загальної вибірки віком від 15 до 52 років зіштовхуються із сильними психологічними бар'єрами під час прийняття відповідальних рішень, 49% виявили помірний рівень, а 25% – слабкий. Показано, що рівень психологічних бар'єрів із віком суттєво не змінюється. Виняток становить віковий період 20–23 років, коли спостерігається їх значне підсилення, яке у наступний віковий період слабшає. Це пояснюється тим, що молодь у цьому віці зазнає труднощів, пов'язаних із вирішенням таких життєвих важливих питань, як обрання напряму професійного становлення, створення власної родини, забезпечення кар'єри, вирішення матеріальних питань тощо. Під час порівняння середніх вибіркових значень рівня психологічних бар'єрів у чоловіків ( $x = 31$ ) і жінок ( $x = 32,6$ ) було зауважено, що цей показник є вищим у жінок, однак виявлено, що різниця між цими групами не є статистично значущою.

**Ключові слова:** психологічний бар'єр, психічний стан, особистість, відповідальні рішення, вікові особливості.

The article is devoted to the study of psychological barriers encountered by individuals when making responsible decisions, depending on their age. The paper provides an understanding of the concept of "psychological barrier" and its essential characteristics. It is defined that a psychological barrier is a mental state of personality that hinders the individual from performing desired activities or actions. These barriers can be predominantly motivational, emotional, cognitive, or volitional. Psychological barriers vary in strength and can be classified as weak, moderate, or strong. An optimal level of these barriers is an important condition for effective personal performance. It is identified that psychological barriers, such as confusion, doubt, aversion, fear, disinterest, can be classified as negative motivation-oriented mental states, which fall into the category of volitional states. The article describes an original "Questionnaire for assessing the level of psychological barriers in making responsible decisions by Individuals". The main age and gender characteristics of the level of psychological barriers are investigated, and the following levels are distinguished: mild, moderate, strong. It is determined that 26% of the total number of respondents aged 15 to 52 experience strong psychological barriers when making responsible decisions, 49% showed a moderate level, and 25% – weak. It is shown that the level of psychological barriers does not significantly change with age. An exception is the age period of 20–23 years when a significant strengthening of barriers is observed, which then weakens in the subsequent age period. This is explained by the fact that young people at this age face difficulties related to solving such important life questions as choosing a career path, starting a family, ensuring career advancement, solving financial issues, etc.

During the comparison of the average sample values of the level of psychological barriers in men ( $x = 31$ ) and women ( $x = 32.6$ ), it was noted that this indicator is higher in women. However, it has been found that the difference between these groups is not statistically significant.

**Key words:** psychological barrier, mental state, personality, responsible decisions, age-specific characteristics.

УДК 159.9 + 159.923 + 37.047  
DOI <https://doi.org/10.32782/2663-5208.2024.60.22>

**Массанов А.В.**

д.психол.н.,  
професор кафедри теорії та методики  
практичної психології  
ДЗ «Південноукраїнський національний  
педагогічний університет імені  
К.Д. Ушинського»

**Постановка проблеми.** Однією з умов ефективною діяльності та спілкування особистості є оптимальний рівень її психологічних бар'єрів. Оцінка рівня психологічних бар'єрів (слабкий, помірний, сильний) особистості може бути корисною як при визначенні її професійної придатності для конкретної професії, для ситуацій прийняття особистістю відповідальних рішень або для розробки програм виховання та самовдосконалення особистості тощо.

Серед сучасних дослідників, які вивчають психологічні бар'єри, є багато вчених із різних галузей психології. Приділяється увага таким питанням, як психологічні бар'єри у контексті стресу, тривоги та ризику, зокрема їх вплив на прийняття рішень і реакції на негативні події (Дж. Гейтс); вплив бар'єрів таких як стрес на здоров'я та довголіття (К. МакГонігал); бар'єри для раціонального прийняття рішень (Д. Канеман); психологічні бар'єри в організаційному середовищі, зокрема питання комуні-

кації, співпраці та конфліктів (А. Сайл) та ін. Ці вчені та багато інших роблять важливий внесок у розуміння психологічних бар'єрів і їх впливу на різні аспекти життя людини.

Метою дослідження було уточнення сутності психологічного бар'єру та вивчення вікових і статевих особливостей його прояву.

**Виклад основного матеріалу дослідження.** Під психологічними бар'єрами ми розуміємо психічний стан особистості, який перешкоджає їй виконувати бажану діяльність чи дію. Ці бар'єри можуть бути переважно мотиваційними, емоційними, когнітивними або вольовими [2].

Для досягнення мети ми використали «Тест-опитувальник для оцінки рівня психологічних бар'єрів під час прийняття особистістю відповідальних рішень» авторства А.В. Масанова [1]. Цей тест-опитувальник може бути застосований як індивідуально, так і у формі групового опитування для осіб віком 15 років і старше.

Тест-опитувальник включає інструкцію для учасників дослідження, список можливих психологічних бар'єрів, шкалу оцінки рівня цих бар'єрів, метод обробки й інтерпретації результатів. Учасники відповідають на питання, враховуючи ретроспективну оцінку того, наскільки часто вони зазнавали різних психологічних бар'єрів у минулому під час прийняття відповідальних рішень. Для оцінки рівня психологічних бар'єрів учасникам пропонується використовувати таку шкалу: 1 бал – ніколи, 2 бали – майже ніколи, 3 бали – часто, 4 бали – майже завжди. Учасникам надається така інструкція: «Ознайомтеся з перерахованими психологічними бар'єрами і присвойте кожному бал залежно від того, як часто ви його переживали під час прийняття відповідальних рішень» [1].

Перелік психологічних бар'єрів, поданих у тест-опитувальнику, виглядає таким чином [1].

1. Недостатня зацікавленість у прийнятті відповідальних рішень.
2. Невизначеність щодо своїх інтересів.
3. Невпевненість у собі.
4. Стан невизначеності через незнання власних можливостей.
5. Сплутаність через нестачу потрібної інформації.
6. Сумніви в успішному здійсненні планів.
7. Сумнів у правильності обраної поведінки.
8. Страх критики з боку оточення стосовно зробленого вибору.
9. Страх піти проти думки батьків та оточення.
10. Побоювання не впоратися з випробуваннями.
11. Тривога щодо нездатності подолати труднощі.

12. Сильні переживання відповідальності.
13. Страх приймати самостійні рішення.
14. Побоювання виявити особисту ініціативу.
15. Страх допустити помилку.
16. Страх ризикувати.
17. Страх перед невизначеністю майбутнього.

Обробка результатів проводиться після тестування шляхом підсумовування отриманих балів. Отриманий підсумковий бал рівня психологічних бар'єрів може знаходитися у діапазоні від мінімальних 17 до максимальних 68 балів. Чим вище отриманий бал, тим більш сильний рівень психологічних бар'єрів. При інтерпретації результатів використовуються такі орієнтовні оцінки рівня бар'єрів: до 26 балів – слабкий; від 27 до 37 балів – помірний; 38 і більше балів – сильний [1].

Сильні психологічні бар'єри особистості свідчать про те, що вона може зазнавати значної кількості перешкод або обмежень у своїй поведінці. Можливі часті сумніви у власних здібностях, страх перед прийняттям рішень, тривожність, страх ризикувати або невпевненість у власних можливостях [2].

Дуже слабкі психологічні бар'єри особистості можуть вказувати на високу самовпевненість, низький рівень тривоги чи стресу в ситуаціях, що вимагають прийняття рішень або взяття на себе відповідальності. Така особистість може легко адаптуватися до нових ситуацій і виявляти гнучкість у вирішенні проблем, проте важливо також враховувати, що низький рівень психологічних бар'єрів може спричинити відсутність відповідної обачності та розсудливості у вчинках і рішеннях [2].

Організація емпіричного дослідження включала розробку та застосування адекватних методів для виявлення психологічних бар'єрів під час прийняття особистістю відповідальних рішень. Дослідження проводилося у різних вікових групах – від 15 до 52 років, охоплюючи учнів, студентів і працівників підприємств. В експерименті використовувалися різні методи, включаючи спостереження та бесіди, а також спеціально розроблений тест-опитувальник. Завдання дослідження полягало у визначенні рівня (слабкий, помірний, сильний) психологічних бар'єрів і їх видів у під час прийняття особистістю відповідальних рішень з урахуванням її віку та статі. Результати аналізу показали, що психологічні бар'єри, такі як розгубленість, сумнів, відраза, страх, незацікавленість, можна класифікувати як негативні мотиваційно-зорієнтовані психічні стани, що включаються у групу вольових станів.

Аналіз первинних статистичних показників рівня психологічних бар'єрів під час прийняття досліджуваними відповідальних рішень (див.

табл. 1) показав, що 26% від загальної кількості досліджуваних зазнають сильні бар'єри, 49% виявили помірний рівень, а 25% – слабкий. Отримані експериментальні дані коливаються від 18 до 54 балів. Середня оцінка рівня психологічних бар'єрів за загальною вибіркою становить 32,2 бали, стандартне відхилення ( $\sigma$ ) – 7,4. Медіана (Me) і мода (Mo) становлять відповідно 31,5 і 30 балів.

Результати дослідження розподілу рівня психологічних бар'єрів окремо для кожної вікової групи (див. табл. 2) показали, що серед 15-річних школярів виявлено 21% осіб, котрі мають сильні психологічні бар'єри; 51% – помірний рівень, 28% – слабкий. У групі 16-річних школярів виявлено 25% осіб мають сильні психологічні бар'єри; 50% – помірні, 25% – слабкі.

Таблиця 1

**Рівень психологічних бар'єрів досліджуваних під час прийняття відповідальних рішень**

Рівень	Кількість досліджуваних	
	В абсолютних числах	У %
Сильний	44	26
Помірний	82	49
Слабкий	42	25
168		100
Первинні статистичні показники		
$\bar{X}$	32,2	
$\sigma$	7,4	
Me	31,5	
Mo	30	
max	54	
min	18	

У групі 17–18-річних досліджуваних виявлено 24% осіб із сильними психологічними бар'єрами; 45% – із помірними, 31% – із низькими. У групі 21-річних виявлено 40% осіб мають сильні психологічні бар'єри; 50% – помірні, 10% – слабкі. У групі 22–27-річних виявлено 40% осіб із сильними психологічними бар'єрами; 50% – помірними, 10% – слабкими.

У групі 28–39-річних випробуваних виявлено 0% осіб із сильними психологічними бар'єрами; 66% – помірними, 34% – слабкими. У групі 41–52-річних виявлено 50%

осіб із сильними психологічними бар'єрами; 33% – помірними, 13% – слабкими. Середнє вибіркоче значення ( $\bar{x}$  = 32,2 балів) рівня бар'єрів за всіма віковими групами разом (дивись таблицю 2.9) розцінюється як помірне. Стандартне відхилення ( $\sigma$ ), медіана (Me) мода (Mo) відповідно становлять: 7,4; 31,5; 30.

У вибірці 15-річних досліджуваних середнє вибіркоче значення рівня бар'єрів дорівнює 31 бал.  $\sigma$  = 7,4. Me = 31,5. Mo = 30. У вибірці 16-річних досліджуваних середнє вибіркоче значення рівня бар'єрів дорівнює 31,6 балів.  $\sigma$  = 7,2. Me = 32,5. Mo = 30. У вибірці 17-річних

Таблиця 2

**Рівень психологічних бар'єрів і первинні статистики у досліджуваних різного віку**

Рівень	Кількість досліджуваних (у %)						
	15 років	16 років	17–18 років	21 років	22–27 років	28–39 років	41–52 років
Сильний	21	25	24	40	40	0	50
Помірний	51	50	45	50	50	66	33
Слабкий	28	25	31	10	10	34	13
Первинні статистичні показники							
X	31	31,6	31,6	35,7	34,3	29,8	36,8
$\sigma$	6,8	7,2	8,1	7,3	6,43	6,2	8
Me	31	32,5	30	34,5	32,5	30	38
Mo	32	30	24	32	40	30	30
max	51	49	50	54	43	37	46
min	18	18	18	26	25	21	26

досліджуваних середнє вибіркоче значення рівня бар'єрів дорівнює 31,6 балів.  $\sigma = 8,1$ .  $Me = 30$ .  $Mo = 30$ . У вибірці 21-річних досліджуваних середнє вибіркоче значення рівня бар'єрів дорівнює 35,7 балів.  $\sigma = 7,3$ .  $Me = 34,5$ .  $Mo = 32$ . У вибірці 22–27-річних досліджуваних середнє вибіркоче значення рівня бар'єрів дорівнює 34,3 балів.  $\sigma = 6,43$ .  $Me = 32,5$ .  $Mo = 40$ . У вибірці 28–29-річних досліджуваних середнє вибіркоче значення рівня бар'єрів дорівнює 29,8 балів.  $\sigma = 6,2$ .  $Me = 30$ .  $Mo = 30$ . У вибірці 41–52-річних досліджуваних середнє вибіркоче значення рівня бар'єрів дорівнює 36,8 балів.  $\sigma = 8$ .  $Me = 38$ .  $Mo = 34$ .

Аналіз отриманих експериментальних даних стосовно видів і частоти психологічних бар'єрів під час прийняття відповідальних рішень засвідчив, що найбільш поширеними психологічними бар'єрами під час прийняття відповідальних рішень у старшокласників є почуття страху в різних його проявах: «страх учинити помилку» (частота прояву 0,12), «страх, що не впораються з випробуваннями», «страх перед майбутнім», «страх відповідальності». Частота прояву відповідно: 0,1; 0,07; 0,06.

Досліджувані віком 26 років і старше переважно сприймають себе як самостійних, вольових, обізнаних, цілеспрямованих, однак під час прийняття відповідальних рішень, наприклад, у ситуаціях вибору професії або зміни кар'єрного напрямку, їм притаманно виявляти невпевненість, сумніви, страх перед невизначеністю ситуації.

Таким чином, психологічні бар'єри під час прийняття особистістю відповідальних рішень опосередковані переважно вольовою сферою особистості. Також відсутня залежність прояву видів психологічних бар'єрів від соціальної та статевої належності особистості.

Розглядаючи у віковому аспекті (див. рис. 1) середні значення рівня психологічних бар'єрів під час прийняття відповідальних рішень, зазначимо таке.

Середні значення майже однакові для обстежуваних від 15 до 18 років. На цей період припадає особистісне та професійне самовизначення, що мало би загострити проблему прийняття особистістю відповідальних рішень, особливо серед випускників загальноосвітніх середніх шкіл. Проте більшість старшокласників намагається продовжити навчання після школи й обмежується вибором напрямку, не приділяючи уваги деталям, відкладаючи остаточний вибір на період завершення навчання у вищих навчальних закладах та інших спеціальних професійних закладах. Це певною мірою знімає відповідальність під час вибору професії після закінчення школи, а на перших курсах інститутів студенти також ще не відчувають відповідальності за своє професійне майбутнє.

У 21-річних, тобто випускників вишів та інших закладів професійної освіти, дещо підвищується середній рівень психологічних бар'єрів, такий рівень тримається до 27 років. Це пов'язано з активним пошуком і випробуванням особистістю себе під час професійного становлення.

У 28–39-річних суттєво знижується сила психологічних бар'єрів, що пояснюється набуттям певної стабільності у професійному становленні, а отже, і зниженням інтенсивності професійного самовизначення та психологічних бар'єрів під час прийняття відповідальних рішень у цьому процесі. Після сорока років значно підсилюється рівень психологічних бар'єрів у обстежуваних, що пов'язано з певною переоцінкою власних орієнтирів у професійному житті, зокрема професійному. Це зумовлено віком і підвищеною відповідальністю за ті чи інші життєві вибори.

Наявність відмінностей у рівні психологічних бар'єрів залежно від віку особистості спонукало нас до вивчення статистичної значущості цих відмінностей. Для цього був

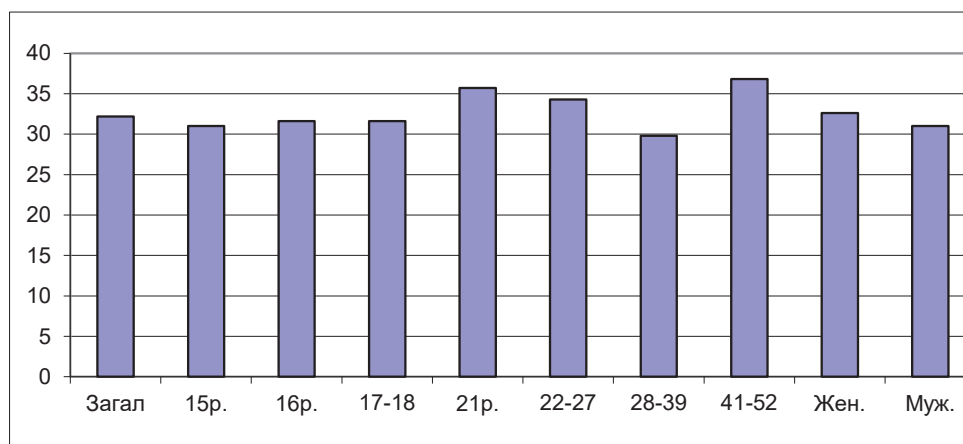


Рис. 1. Середні значення рівня психологічних бар'єрів залежно від віку досліджуваних



застосованих метод обчислення  $t$  – критерію Стьюдента, що оцінює статистичну значущість різниці середніх значень результатів тестування вибірок обстежуваних різного віку. Досліджувався характер відмінності рівня психологічних бар'єрів у представників вікових груп: 14–15 років; 16–19 років; 20–23 років; 24–30 років. Результати обчислення  $t$  – критерію Стьюдента подано в таблиці 3.

Отримані дані емпіричного дослідження, представлені у таблиці 3, вказують на те, що середні вибіркові значення рівня психологічних бар'єрів у вікових групах 14–15 років, 16–19 років, 23–30 років істотно не відрізняються і загалом фіксують помірний рівень прояву психологічних бар'єрів у зазначених вікових категоріях. Середні значення відповідно 31; 31,7 і 32,9 балів.

Досліджувані віком 20–23 років виявили значно вищі значення проявів психологічних бар'єрів порівняно з іншими віковими групами. Тут вони досягають 35,8 балів, що вказує на сильні психологічні бар'єри у цієї вікової групи. Якщо порівняти дані обстежуваних віком 20–23 років із даними інших вікових груп, то можна бачити, що є статистична значимість відмінностей середніх значень між обстежуваними 20–23 років і 14–15 років ( $t=2,25$ ; при  $p < 0,05$ ), а також 20–23 років і 16–19 років ( $t=2,3$ ; при  $p < 0,05$ ).

Можна констатувати, що рівень психологічних бар'єрів особистості з віком суттєво не змінюється. Виняток становить віковий період 20–23 років, коли спостерігається їх значне підсилення, яке у наступний віковий період слабшає. Цей факт можна пояснити тим, що молодь віком 20–23 роки зазнає труд-

нощів, пов'язаних із вирішенням таких життєвих питань, як обрання напрямку подальшого професійного становлення після набуття освіти, створення власної родини, забезпечення кар'єри, вирішення матеріальних питань тощо. Все це спричиняє часті стресові стани, які виснажують нервову систему особистості й роблять її менш захищеною перед виникненням небажаних психологічних бар'єрів у тих чи інших складних ситуаціях.

При оцінці психологічних бар'єрів у чоловіків і жінок (див. табл. 4) варто відзначити, що вони розподіляються за нормальним розподілом осіб із сильним, помірним і слабким рівнями. Проте у чоловіків частіше спостерігаються помірні та слабкі рівні психологічних бар'єрів порівняно із жінками. Крім того, більша кількість жінок порівняно із чоловіками мають сильні психологічні бар'єри під час прийняття відповідальних рішень. Це може пояснюватися їхніми фемінними рисами особистості. Порівняння середніх вибіркових значень рівня психологічних бар'єрів у чоловіків ( $x = 31$ ) і жінок ( $x = 32,6$ ) показало, що цей рівень є вищим у жінок, хоча відмінність не є статистично значущою.

За результатами дослідження можна зробити такі висновки.

1. З'ясовано, що психологічні бар'єри як психічні стани варіюються за своєю силою і можуть бути класифіковані як слабкі, помірні або сильні. Оптимальний рівень цих бар'єрів є важливою умовою для ефективної діяльності особистості.

2. Визначено, що психологічні бар'єри, такі як розгубленість, сумнів, відраза, страх, незацікавленість, можна класифікувати як нега-

Таблиця 3

**Статистично достовірні відмінності рівня психологічних бар'єрів досліджуваних різних вікових груп**

Вік	Статистичний показник	
	$\bar{X}_{ap}$	$t$
14–15 років	31,093	0,48
16–19 років	31,747	
14–15 років	31,093	2,55*
20–23 років	35,826	
14–15 років	31,093	0,98
23–30 років	32,947	
16–19 років	31,747	2,3*
20–23 років	35,826	
16–19 років	31,747	0,66
23–30 років	32,947	
20–23 років	35,826	1,3
24–30 років	32,947	

Примітка.  $\bar{X}_{ap}$  – середнє арифметичне значення,  $t$  – значення  $t$  – критерію Стьюдента,  $p$  – показник значимості відмінностей: \*  $P < 0,05$ ; \*\*  $P < 0,01$

Статеві особливості рівня психологічних бар'єрів

Рівень	Кількість випробуваних (в %)	
	Жінки	Чоловіки
Сильний	29	18
Помірний	47	55
Слабкий	24	27
Первинні статистичні показники		
X	32,6	31
$\Sigma$	7,6	6,77
Me	32	31
Mo	30	31
Max	54	51
Min	18	18

тивні мотиваційно-зорієнтовані психічні стани, що включаються у групу вольових станів.

3. Досліджено, що 26% від загальної кількості досліджуваних загальної вибірки віком від 15 до 52 років зазнають сильних психологічних бар'єрів під час прийняття відповідальних рішень, 49% виявили помірний рівень, а 25% – слабкий.

4. Визначено, що найбільше поширеними психологічними бар'єрами під час прийняття відповідальних рішень у старшокласників є почуття страху в різних його проявах: «страх учинити помилку», «страх, що не впораються з випробуваннями», «страх перед майбутнім», «страх відповідальності».

5. Показано, що рівень психологічних бар'єрів особистості з віком суттєво не змінюється. Виняток становить віковий період 20–23 років, коли спостерігається їх значне підсилення, яке в наступний віковий період слабшає. Це пояснюється тим, що молодь у цьому віці зазнає труднощів, пов'язаних із вирішенням таких життєвих важливих питань, як обрання напряму професійного становлення, створення власної родини, забезпечення кар'єри, вирішення матеріальних питань тощо.

6. Під час порівняння середніх вибірових значень рівня психологічних бар'єрів у чоловіків ( $x = 31$ ) і жінок ( $x = 32,6$ ) було зауважено, що цей показник є вищим у жінок, однак виявлено, що різниця між цими групами не є статистично значущою.

Перспективи подальших наукових пошуків пов'язані з вивченням взаємозв'язку між особистісними особливостями та проявом психологічних бар'єрів і дослідженням впливу зовнішніх факторів, таких як культурні, соціальні, економічні та інші чинники на прояв психологічних бар'єрів у різних вікових групах.

#### ЛІТЕРАТУРА:

1. Массанов А.В. Методика оцінки психологічних бар'єрів особистості *Перспективи розвитку науки, освіти, технологій і суспільства в Україні та світі : збірник тез доповідей міжнародної науково-практичної конференції (Полтава, 7 березня 2024 р.)* : у 2 ч. Полтава : ЦФЕНД, 2024. Ч. 1. С. 44–46.
2. Массанов А.В. Психологічні бар'єри в професійному самовизначенні особистості : монографія. Одеса : М.П. Черкасов, 2010. 371 с.